



Lunds stift

VERKSAMHETSBERÄTTELSE
MED ÅRSREDOVISNING 2022

Fastställd av stiftsfullmäktige 2023-06-02

Verksamhetsberättelse

LUNDS STIFTS ÖVERGRIPANDE MÅL 2022–2025	5
• VARA FÖRMEDLARE AV EVANGELIUM	8
• VARA EN ANSVARSTAGANDE DEL AV DEN VÄRLDSVIDA KYRKAN	10
• HA FÖRSAMLINGARNA I FOKUS	13
BISKOPEN	16
INTERNATIONELLT ARBETE	17
KOMMUNIKATION OCH MEDIA	18
ORGANISATIONS- OCH RÄTTSFRÅGOR	20
FASTIGHET, KULTURARV OCH HÅLLBARHET	20
DIGITALISERING OCH SAMVERKAN	21
LÄRANDE OCH UNDERVISNING	23
ESF-PROJEKTET (EUROPEISKA SOCIALFONDEN)	23
ASYL- OCH FLYKTINGFRÅGOR	24
AVDELNING FÖR EGENDOMSFÖRVALTNING	25
ARBETSMILJÖARBETET	26
GEMENSAMMA PERSONALKOSTNADER	27
BIDRAG	31

Årsredovisning

FÖRVALTNINGSBERÄTTELSE	32
FRAMTIDEN	46
FRAMTIDEN UTIFRÅN LUNDS STIFTS PERSPEKTIV	48
FLERÅRSÖVERSIKT	53
RESULTATRÄKNING	54
BALANSRÄKNING	55
EGET KAPITAL	57
KASSAFLÖDESANALYS	58
NOTER	59
REVISIONSBERÄTTELSE	70
STIFTSSTYRELSE	75
STIFTSFULLMÄKTIGE	76

Inledning

2022 VAR ÄNNU ETT ÅR i en förändrad värld – Rysslands invasion av Ukraina den 24 februari 2022 har inneburit att miljontals människor har tvingats lämna sina hem och pandemin fortsatte att drabba världen under våren 2022.

Förra året påverkades av pandemin och under hösten var vi många som konstaterade att vi arbetade dubbelt. Dels hade vi en ”normal” höst, dels genomförde vi aktiviteter som skjutits fram på grund av smittan.

Nu tänker vi på utvecklingen i Ukraina och osäkerheten kring en ny tillvaro med krig och krigshot. Då är det viktigt att komma ihåg att tidens gång är annorlunda för Gud. Vi får läsa att Kristus är den som var, som är och som ska komma. Tiden ligger i hans hand. Vi som lever i Kristi gemenskap får leva i den tryggheten. Vad som än sker finns Heligheten närvarande genom Kristus. Vi delar ord och sakrament och i just dessa handlingar berörs vi och vilar i en gudomlig trygghet.

VERKSAMHETSBERÄTTELSE MED ÅRSREDOVISNING FÖR 2022

I verksamhetsplanen för budget 2022 finns nya övergripande mål som stiftsfullmäktige fastställt inför den nya mandatperioden 2022–2025.

De övergripande målen är formulerade på ett annat sätt än tidigare målformuleringar och prioriteringar. Det innebär att stiftskansliet har utmanats att hitta nya arbetssätt som bygger på mera samverkan mellan avdelningarna än tidigare, detta för att få ett effektivt och kvalitativt resultat enligt grundtanken i den nya organisationen: Att ta vara på varandras kompetenser på ett tydligare sätt än vad som gjorts tidigare, bland annat genom att arbeta i team.

SAMMANFATTNING AV MÅL OCH RESULTAT FÖR VERKSAMHETSÅRET 2022

Stiftskansliets verksamhet och dess utförande av verksamhetsplanen samt resultat finns noggrant beskrivet i den inledande delen av detta dokument, verksamhetsberättelse för 2022.

Lunds stifts övergripande mål och aktiviteter är milstolpar på väg i rätt riktning.

- Målen anger färdriktningen och vilken förändring som ska ske på lång sikt i kyrkan, och för dess medlemmar.
- Aktiviteter ska genomföras på kort sikt, i detta fall ett budgetår.

Måluppfyllelsen i verksamhetsplanen har ett mycket bättre resultat än föregående verksamhetsår som präglades fullt ut av pandemin. Verksamhetsplanen har genomförts till stora delar på grund av att pandemin avtog i och med sommaren och att vårt anpassade och förändrade arbetssätt gjorde det möjligt. Pandemin har tvingat oss alla, församlingar/pastorat och stiftskansliet, att söka nya arbetssätt.

Det sammanlagda resultatet för Lunds stift är ett överskott om 18,7 miljoner kronor.

Det är vår förhoppning att våra gemensamma arbetsinsatser under året varit till gagn för Lunds stift.

Biskop Johan Tyrberg

Stiftsdirektor Lena Simonsson-Torstenson

Lunds stifts övergripande mål för mandatperioden 2022-2025

AV STIFTSFULLMÄKTIGE FASTSTÄLLDA ÖVERGRIPANDE MÅL FÖR LUNDS STIFT

Lunds stift vill:

- vara förmedlare av evangelium
- vara en ansvarstagande del av den världsvida kyrkan
- ha församlingarna i fokus

För att vi ska kunna fortsätta att växa och utvecklas som kyrka och som stift behöver vi prioritera mission, vårt internationella sammanhang och arbetet för levande och fungerande församlingar.

KYRKAN ÄR SÄND

Flera gånger i alla evangelierna påtalar Jesus att det han gör ska hållas hemligt (Matteus 9:30, Markus 1:44, Lukas 4:41 och på sätt och vis även i Johannes 2:4) men när hans tjänst går mot sitt slut, eller snarare övergår i något nytt, ger han lärjungarna det uppdrag som resulterar i kyrkan. I Matteus 28:18-20, Markus 16:15, Lukas 24:47-49 (Apostlagärningarna 1:8) och Johannes 17:18 sänder Jesus ut lärjungarna att berätta, döpa och undervisa. Här börjar kyrkan och får sitt uppdrag att vara sänd till världen. Sänd heter missio på latin och därför talar vi om mission. Kyrkans uppdrag är mission. Det uppdraget handlar både om att vara en del av "Guds mission" (missio Dei) och om att bära ett uppdrag – att leva i och av det som vi kallar mission.

Som kyrka och stift vill vi fördjupa vår förståelse av vem Gud är och vad det innebär att Gud blivit människa och överbryggat det avstånd som skiljer Gud och människa, heligt och profant, evigt och timligt. Vi behöver utforska bönsens möjligheter. Vi har en skatt som inte försvinner när fler får del av den – den växer av delandet. Därför är skatten inte hemlig och inte dold. Guds Ande är närvarande och verksam mitt ibland oss. Vi låter evangeliet synas och levas i det samhälle som vi är en del av. Kunskapen om vad Gud gjort och gör genom Jesus Kristus ska i hans efterföljd stärkas genom medveten undervisning och lärande. Vi är jordens salt och världens ljus. Ljuset ska inte döljas och saltet ska inte förvaras i en behållare. Vi inspireras av metaforen salt till att göra kyrkan och dess skatt synlig och närvarande i samhället. Vi använder teologisk analys också av fenomen som i sig själva inte är teologiska. Fortbildning och vetenskapskritik bör visa att vi menar att den skatt som vi tror på är verklig och bär i mötet med tidens utmaningar.

KYRKAN ÄR VÄRLDSVID

Människan kan enligt flera fynd ha kommit från och skapats i det område som vi idag kallar Afrika. Gud blev människa i Mellanöstern och sände kyrkan i alla riktningar,

Verksamhetsberättelse 2022

först till Asien och till Afrika, därefter till Europa och långt senare till Amerika. Kyrkan, som Svenska kyrkan är en del av, är global och verkar i ett globalt och internationellt sammanhang. Kyrkans globalitet sätter in Svenska kyrkans sammanhang i ett internationellt perspektiv. Lunds stift behöver kontakter med kyrkor i olika länder och i olika sammanhang för att kunna lära om Gud ur flera perspektiv och erfarenheter. Från fattiga och rika, från välmående och lidande kan erfarenheten av en närvarande Gud hjälpa oss att förstå mer om vårt sammanhang.

Samtidigt har vi ett ansvar i världen. När en del av kyrkan kämpar med utmaningar är hela kyrkan en kämpande kyrka. Tillsammans bär vi varandra, så uppfyller vi Kristi lag (Galaterbrevet 6:2).

Vi behöver både formella vänstift och informella vänner i världen. Människor uppfattar evangeliet och utmaningen att forma en kyrka på olika sätt. För att få del av en större bild än vad vi kan skapa på egen hand behöver vi aktivt lyssna på andra kristna i andra delar av kyrkan i ett ekumeniskt sammanhang. Detta sker lokalt, regionalt, nationellt och globalt. I trygghet möter vi också människor med annan tro än den kristna. Vi lyssnar till varandras erfarenheter i respekt och lärande. Genom att låta oss utmanas av dem som tror annorlunda kan vi växa i förståelse av vem Gud är.

KYRKANS GRUNDLÄGGANDE ENHET – FÖRSAMLINGEN

För att människor ska möta Gud, döpas och växa i tro och kunskap organiseras kyrkan i församlingar. Församlingarna leds av och bärs av människor som är anställda och ideellt engagerade för uppgiften samt av dem som ber, sjunger, lyssnar och delar sakramenten. För att församlingar ska kunna leva, utvecklas och bära ”skatten” in i framtiden behöver människor erbjudas möjligheter att utvecklas till de ledare de är sända att vara. Vi behöver ledare i Kristi efterföljd till att gå in i uppgiften som kyrkoherde, ordförande, arbetsledare och kyrkorådsledamot. Andliga ledare behöver utrustas och tränas på att visa vägen i tro och andlig tillväxt.

Samverkan mellan församlingar behöver utvecklas, utforskas och stärkas för att öka kvalitet och ansvar utifrån begränsade resurser. Samverkan behöver ske mellan församlingar och med stiftet, men också mellan stiftet. På så sätt får vi del av varandras resurser och blir starkare i uppgiften att förkunna evangelium.

Den ecklesiologiska (ecklesiologi handlar om kyrkosyn) medvetenheten och kunskapen ska främjas så att församlingarna kan stärkas i förståelsen om de stora och osynliga sammanhang vi alla är insatta i. Den episkopala strukturen med stift som stödjer och håller samman församlingarna i en kristen enhet ska framhållas. Rekrytering till tjänster och uppdrag ska ständigt vara aktuell. Medarbetare behöver tränas att se nya potentiella medarbetare och bjuda in till delaktighet och självprövning av den egna kallelsen till tjänst. Stiftskansliets roll och uppgift behöver klargöras och förstärkas. Det är viktigt att medarbetare i församlingarna och på stiftskansliet erbjuds och sänds till fortbildning då kunskap behöver ses som en färskvara och styrkan i kunskap och kompetens ständigt behöver erövrats och återerövrats.

Biskop Johan Tyrberg

I den fortsatta texten så är benämningen församlingar begreppet för både församlingar och pastorat.

HUR MEDLEN ANVÄNDS 2022 KOPPLAT TILL DE ÖVERGRIPANDE MÅLEN

Stiftsstyrelsens beslut utifrån stiftets uppdrag uttrycks i budgeten som för 2022 i sin helhet uppgår till 120 788 000 kronor. En stor del av budgeten omsluter löpande åtaganden och verksamhetskostnader. 2022 års budget bygger på en samlad bedömning av vilka behov församlingar i Lunds stift har under de kommande åren.

ÖVERGRIPANDE MÅL OCH AKTIVITETER

Lunds stifts övergripande mål och aktiviteter anges i verksamhetsplanen och är milstolpar på väg i rätt riktning.

- Målen anger färdriktningen och vilken förändring som ska ske på lång sikt i kyrkan, och för dess medlemmar.
- Aktiviteter ska genomföras på kort sikt, i detta fall ett budgetår.
- Nedan redovisas måluppfyllelse för aktiviteterna under respektive övergripande mål.
- Barnkonsekvensanalyser har gjorts inför all verksamhet och den kartläggning av barns och ungas liv i stiftet som bifogas budgeten har beaktas i planering och genomförande av arbetet.

Verksamhetsberättelse 2022

Verksamhetsplan för 2022

Nedan redovisas måluppfyllelse för aktiviteterna under respektive övergripande mål.

VARA FÖRMEDLARE AV EVANGELIUM

Genomföra ett präst- och diakonmöte med temat "En kyrka driven av mission"

Våren 2022 utkom på biskopens uppdrag präst- och diakonmötesavhandlingen "En kyrka driven av mission". Förutom biskop Johan Tyrberg medverkade sju författare: Diakonerna Åsa Gustavsson och Elinn Leo Sandberg, prästerna Clara Nystrand, Mats Aldén, Per Kristiansson, Lena Sjöstrand och Jan-Olof Aggedal. Boken var tänkt att utgöra underlag för en gemensam heldag under våren 2022 för präster och diakoner i Lunds stift, detta med temat "En kyrka driven av mission". På grund av förnyad spridning av covid-19 beslutades i stället att under hösten genomföra fyra samlingar på olika platser i stiftet. Alla samlingar följde samma program, dock med olika föreläsare och internationella gäster. Programmet innehöll gudstjänst med förnyelse av vagningslöftena, föredrag, interaktion med deltagarna och panelsamtal.

Utveckla arbetet med podden "På djupet – med biskop Johan"

Det spelades in nio nya avsnitt av podcasten "På djupet – med biskop Johan". De första fyra samtalen gjordes med företrädare från olika traditioner inom den kristna kyrkan. Återstående fem samtal skedde med en annan biskop, två läkare, en författare och en professor. De handlade om döden och hoppet om ett liv efter detta.

Tillsammans med församlingarna analysera omvärlden, för att se vilken kontext vi är satta att vara kyrka samt att förstå vad det innebär att vara kyrka

Team Församlingsliv har under året analyserat och reflekterat kring frågan "Vad innebär det att vara Svenska kyrkan i vår samtid, 2022, och i vår framtid?". Detta utifrån erfarenheter av församlingarnas liv, aktuella undersökningar, statistik och olika mediers beskrivning men också genom att se på omvärlden och särskilt beakta den oro som finns på flera plan. Det har genomförts ett tjugotal uppdrag tillsammans med några av stiftets församlingar gällande främjandet av den grundläggande uppgiften. Fokus har på olika sätt varit kring frågan "Vad är det att vara Svenska kyrkan i vår samtid och framtid?" Insatserna har bestått av: Revidering av församlingsinstruktionen, samtal utifrån tänkta framtidsscenarioer, fördjupning av vad det innebär att vara "En kyrka driven av mission", utveckling av dopkommunikation samt utbildningsinsatser kring relationen mellan förtroendevalda och medarbetare. Det har genomförts nätverksträffar och inspirationsdagar kring musiken i gudstjänsten med fokus på att levandegöra kyrkomusikens mångfald och betydelsen av dess unika språk.

Utveckla arbetet med rekrytering till kyrkans fyra profiler utifrån framtida behov

Arbetet med rekrytering till kyrkans fyra profiler utvecklas kontinuerligt utifrån samtidens och framtidens behov. Med utgångspunkt i utvärdering och reflektion

över verksamhetsåret 2021 har 2022 års planering, genomförande och utvärdering av rekryteringsarbetet utförts. Under 2022 har följande genomförts för och med studenter i de olika profilerna: Åtta MSS-dagar (Mötesplats Stift Student) i form av resa till Lunds stifts vänstift i Tyskland kompletterat med kursdagar på hemmaplan utifrån kyrkans grundläggande uppgift, Trainee-program där fyra församlingar deltog, gemensamt arbete med stiftsgruppen, orgelspelarkurs för barn och unga samt arbete med musiknätverk. Slutligen ingick medverkan vid Svenska Kyrkans Unga i Lunds stifts årsmöte.

Göra särskilda satsningar utifrån Biskopsbrevet Lärande och undervisning

Utifrån Biskopsbrevet Lärande och undervisning har en digital förmiddag genomförts där Kerstin Wimmer och Jakob Lindkvist talade till de 90 anmälda.

Arbeta med att utveckla kommunikatörsnätverket i stiftet för att sprida och stärka samverkan mellan församlingar inom kommunikation och marknadsföring av dess aktiviteter

Församlingarna har fått kontinuerligt stöd utifrån uppkomna frågeställningar kring det lokala kommunikations- och mediarbetet. En inventering av lokala behov av stöd har gjorts bland stiftets församlingar och följts upp med digitala rådgivningsmöten. Information och uppdateringar om den nya digitala lösningen för inomkyrklig kommunikation, Kornet, har erbjudits Lunds stifts anställda samt stiftsfullmäktige.

Fyra nätverksträffar har anordnats kring kommunikationsfrågor, varav två fysiska: Biskopens kommunikationsdag för kommunikatörer och kyrkoherdar i april 2022 samt en utbildningsdag för kommunikatörer om effekt, mål och mätning av kommunikationsinsatser, i oktober 2022. Kortare digitala nätverksträffar har hållits med syfte att sprida nationell information och fånga upp synpunkter för återkoppling till nationell nivå. Ett utökat samarbete sker genom uppbyggnad och administration av ett kommunikatörsteam, där tips, idéer, dokumentbank och diskussioner kan delas med varandra. Lunds stifts nyhetsbrev har arbetats om till två brev med olika målgrupper och tätare utgivning. Minst en nyhet ska handla om konkret kommunikationsstöd på församlingsnivå.

Anordna temadagar/konferens för stiftets församlingar om att kommunicera i gränslandet kyrka-kultur-samhälle

Aktiviteten är endast delvis uppfylld på grund av osäkerhet kring pandemi-restriktioner vid större samlingar. Mötesplatser i gränslandet kyrka och kultur har dock skett på andra sätt genom att Lunds stift representerats vid publika samtal om tro och tillit på Bok- och biblioteksmässan i Göteborg. Detta på bland annat DN:s scen, i Förbundet Humanisternas monter samt, i samarbete med olika kulturinstitutioner, punktvis deltagande i ett par podcaster där Svenska kyrkans röst efterfrågats. Under året inleddes också ett pågående arbete med en stand-up klubb i Malmö som arbetar med livsfrågor där Svenska kyrkans kompetens önskas kontinuerligt.

Verksamhetsberättelse 2022

Podcasten *Kinamockaskogen*, som startades december 2020, har utvecklats vidare under året. Den är listad under ämnesområdet kultur och finns på topp 50 av alla podcaster i kategorin. Under året flyttades Kinamockaskogen till en ny plattform där Lunds stifts övriga poddar samlas vilket kan ge goda synergieffekter. Kinamockaskogen är ett samarbete mellan Lunds stift, Luleå stift, Sensus studieförbund, Universitetskyrkan och Kyrkans tidning. Ambitionen är att med podcasten som utgångspunkt skapa rum för samtal om livsnära frågor med existentiella perspektiv i fokus. Till podcasten finns en fristående Facebooksida kopplad som sprider sändningarna. Under 2022 växte Facebooksidan till storlek vad gäller följare med en räckvidd om drygt en halv miljon människor som toppnotering. Facebooksidan har också möjlighet att undersöka alternativa tilltal och tonalitet än vad som kan vara möjligt i samarbetsparternas officiella kanaler. Planen var att kunna sända en säsong höstterminen 2022 men pandemin förlängde inspelningsarbetet och åtta inspelade avsnitt sänds i stället våren 2023. Ytterligare fyra avsnitt kommer att spelas in för att kunna sändas under våren 2023.

VARA EN ANSVARSTAGANDE DEL AV DEN VÄRLDSVIDA KYRKAN

Fördjupa relationer med stiftets vänstift och vänrelationer för ömsesidigt lärande

Under 2022 har arbetet med att fördjupa relationerna med Lunds stifts vänstift och vänrelationer för ömsesidigt lärande tagit sig olika former. Samtal med kristna palestinska vänner har genomförts vilket bland annat resulterat i två studieresor till Israel/Palestina. Stipendium har givits till två kvinnliga studenter vid universitet Dar al-Khalima i Betlehem. Vi har även fortsatt att stödja den lokala palestinska organisationen Wiam ekonomiskt med deras barnläger.

I förhållande till Evangelische Kirche in Mitteldeutschland (EKM) har möte mellan våra nätverksgrupper ägt rum i Tyskland under våren. Medarbetare från stiftets församlingar och stiftskansliet deltog under våren i en konferens i Tyskland om fred och konflikt. I september medverkade vårt vänstifts hjälpbiskop vid Lunds stifts missionskonferens i Trelleborg samt vid diakonvigningen. En delegation från nätverksgruppen reste till Karlsruhe i september för att medverka på Kyrkornas Världsråds generalförsamling. Kvinnor i Svenska kyrkan i Lunds stift (KVISK) reste till klostret Volkenroda i oktober för en studieresa.

Arbetet med fortsatt utveckling av vänstiftsrelationen med North Eastern Diocese (NED) i Evangelical Church in Tanzania fördjupades under 2022. Zoom-konferenser har under året ägt rum mellan kvinnoorganisationer och aktiva ungdomar i dövkyrkan. Medarbetare från stiftskansliet besökte NED:s stiftsledning och församlingar i maj. I månadsskiftet november/december besökte en delegation på tio personer från NED Lunds stift. Under det veckolånga besöket gjordes församlingsbesök, överläggningar och NED:s biskop medverkade på Lunds stifts missionskonferens i Landskrona samt på ett seminarium på Centrum för Teologi och Religionsvetenskap (CTR).

Under året har ett antal Zoom-möten genomförts mellan LUI-nätverket, Lui-stiftet i Sydsudan, och biskop Stephen. Ekonomiskt stöd har getts till biskopshuset, sjukhuset i Lui och Lunjini Girl Academy Primary School. Samtliga nätverk knutna till vänstiftet och vänrelationerna har träffats löpande under året för att diskutera församlingarnas engagemang i relationen.

Undersöka stiftets internationella relationer med avseende på pandemins effekter

Ett flertal digitala möten har genomförts med samtliga vänstift och vänrelationer kring hur pandemin har påverkat respektive kyrkans liv och verksamhet.

Utveckla samarbetet kring Svenska teologiska institutet i Jerusalem

Lunds stift har utvecklat samarbetet med Svenska teologiska institutet i Jerusalem (STI) under 2022. Detta har skett genom samarbete i Krister Stendahlstiftelsen, genom digitala möten och möten i samband med två resor till Jerusalem. Under 2023 kommer förslag till kurser att utvecklas i samarbete med Lunds universitet, STI och Lunds stift.

Inspirera församlingarna till internationellt perspektiv

För att inspirera församlingarna till internationella perspektiv har det under året genomförts utbildnings- och inspirationsmöten, konferenser, resor samt skickats ut informationsbrev.

Ett tjugotal utbildnings- och inspirationsmöten har genomförts i stiftets församlingar. Under våren genomfördes ett hybridmöte som en upptakt inför Fasteaktionen. Det var ett trettiotal personer som deltog.

Action by Churches Together (ACT) Svenska kyrkan bjöd i oktober in till en samling i Uppsala, Göra skillnad. För deltagare från Lunds stift genomfördes en gemensam bussresa till och från Uppsala, tretton personer följde med.

I oktober genomfördes konferensen *Kyrkan i världen – internationella frågor i Lunds stift* i Hässleholms församlingshem och kyrka. Ett hundratal personer deltog. Under november åkte sexton internationella samordnare från församlingar och stiftskansliet på en studieresa till Egypten. Syftet var att få kunskap om den koptiska kyrkan, det ekumeniska centret Anafora och att få ta del av det arbete ACT Svenska kyrkans samarbetspartners i Egypten genomför.

Under året har informationsbrev om stiftskansliets internationella arbete sänts ut särskilt till samordnare, ombud och de som anmält sitt intresse för att få informationen. Dessa brev har också skickats till stiftets alla församlingar.

Kommunicera och utbilda kring kyrkans roll i klimatomställningen

I arbetet med att kommunicera kyrkans roll i klimatomställningen har en utbildningsdag genomförts tillsammans med Sensus studieförbund med målgruppen församlingarnas kökspersonal med fokus på hållbarhet och minskning av matsvinn.

Vid två tillfällen har föredrag genomförts på Svenska kyrkans utbildningsinstitut

Verksamhetsberättelse 2022

(SKUI) om teologi och klimatfrågan inom ramen för homiletik för att utbilda blivande präster i sina kommande uppdrag. I samarbete med studentprästerna genomfördes *Känsligt samtal om klimatet*, en serie samtal på Liberiet med miljöengagerade studenter utifrån ett klimatsorgsperspektiv. Deltagande har skett i den behörighetsgivande kyrkoherdeutbildningen som fokuserat på klimatfrågor utifrån ett ledarskapsperspektiv samt kring hur man kan driva ett förändringsarbete i församlingarna.

Kontakter har tagits med Danske folkekirken för att utbyta erfarenheter kring deras klimatarbete. Dels vid en seminariehelg i Mariakirke i Köpenhamn i januari, dels genom deltagande i Roskilde stifts teologdagar för präster i juni. Vid Societas Homileticas seminarium i Budapest hölls en så kallad paperpresentation om predikan i förhållande till klimathotet.

En ekumenisk retreat genomfördes under hösten tillsammans med broder Björn från Dominikanerna i Lund. Utgångspunkten var *Biskopsbrevet om klimatet* och *Laudate Si*.

Inom klimat- och pilgrimsarbetet har en prototyp tagits fram tillsammans med Helgeands församling för hållbarhetsvandringar på församlingsnivå. Lunds stift har deltagit i möten och seminarium kring frågan hur *Walk for future* ska fortsätta vara en inspiration för kommande pilgrimsvandringar med klimattema.

Inom ramen för pilgrimsarbetet skedde en klimatdag i Karlskrona församling som inleddes med mässa med klimattema, därefter besök på Johanneshus gods och samtal om hållbarhet och ekologisk odling.

Fördjupa arbetet med Skapelsetid, ett internationellt ekumeniskt initiativ, i församlingar

Under året har information om Skapelsetid varit en obligatorisk del i merparten av de utbildningar som skett i församlingarna kring klimatarbetet. På stiftskansliet användes en speciell ordning för den regelbundna torsdagsbönen. Information har tydligt kommunicerats direkt till prostarna och via nyhetsbrevet. I Hjärups församling hölls en speciell mässa utifrån gudstjänstmaterialet som Västerås stift tagit fram och som ryms inom handbokens ram.

Arbeta med att bevara, använda och utveckla det kyrkliga kulturarvet genom utbyte med kyrkor och institutioner i utlandet

Efter pandemin har det internationella samarbetet inom kulturarvsområdet långsamt börjat aktiveras igen. Endast ett fåtal internationella möten har ägt rum fysiskt. Digitala seminarier har anordnats. Fokus under året har ofta legat på frågor kring kris och krig, förstörelse av kulturarv i Ukraina samt beredskap.

Stiftsantikvariern var värd för ett Face-to-Face möte som Future for Religious Heritage (FRH) anordnade på Gotland den 29-30 september 2022. Detta möte ingick i en serie Face-to-Face möten i FRH:s regi som sedan flera år tillbaka hållits på olika platser i Europa. Dessa möten samlar ett mindre antal personer från

olika institutioner, samfund och företag, som möts för att diskutera och lära sig av varandras religiösa kulturarv.

Under maj månad besöktes Lunds stift av kulturarvsgruppen i Åbo ärkestift, Finland. Stora och mindre renoveringar och anpassningar i kyrkor från Karlskrona till Malmö visades upp. Stiftsantikvarien guidade gruppen som bestod av präster, arkitekter, fastighetsansvariga och ekonomer från församlingar i ärkestiftet.

HA FÖRSAMLINGARNA I FOKUS

Genomföra biskopsvisitationen i Blekinge kontrakt

Under våren, den 29 mars-3 april, genomfördes biskopsvisitation i västra delen av Blekinge kontrakt (före detta Listers och Bräkne kontrakt). Kontraktet leds av kontraktsprost Henrik Lindén och visitationen omfattade församlingarna i Karlshamns, Olofströms och Sölvesborgs kommuner. Visitationsveckan inleddes med kontraktsmessa i Carl Gustafs kyrka i Karlshamn och avslutades med visitationshögmässa i Kyrkhults kyrka. Biskopen besökte församlingarna och hade bland annat ett gruppsamtal med samtliga präst- och diakonvigda samt ett med konfirmandarbetslagen. Ett samtal om framtida samarbetsmöjligheter fördes också med ledningen för Jämshögs folkhögskola. Det gjordes två studiebesök – det ena med Olofströms kommun som värd och det andra hos Teatersmedjan i Karlshamn.

Arbeta med att utveckla församlingsinstruktionen som ett levande instrument för församlingarna

Under 2022 har arbetet med att utveckla församlingsinstruktionen som ett levande instrument för församlingar tagit sig olika former. Medarbetare på stiftskansliet har medverkat vid dagar i församlingar där uppdraget varit att hjälpa till att fördjupa förståelsen och konkretisera innehållet i församlingsinstruktionen. Som ett underlag för stiftsstyrelsen och stiftsfullmäktige inför barnkonsekvensanalys vid beslut har en omvärldskartläggning gällande barn 0–17 år tagits fram. Denna kartläggning finns på den nya digitala inomkyrkliga kommunikationslösningen Kornet, så att även stiftets församlingar kan använda den vid barnkonsekvensanalys och vid revidering av församlingsinstruktionen. Då mall och vägledning inför framtagande/revidering av församlingsinstruktion är delvis inaktuella har en översyn av dessa påbörjats.

I linje med det nationella programmet för lärande och undervisning erbjuda fortbildning och fördjupning samt en särskild satsning på två fokusdagar på temat

I linje med det nationella programmet för lärande och undervisning har det genomförts Fokusdagar för lärande och undervisning den 20–21 oktober. Då erbjöds föredrag och workshops utifrån lärande i alla åldrar. Delar av de projekt som stiftsstyrelsen beslutat om, som finansieras av det nationella programmet för lärande och undervisning, har genomförts som till exempel en forskningsstudie med Caroline

Verksamhetsberättelse 2022

Klintborg kring konfirmanders gudstjänstupplevelse samt en förberedande studieresa till Svenska teologiska institutet (STI) i Jerusalem.

Genomföra ledarskapsprogram för nyutbildade kyrkoherdar med introduktion, utbildning och arbetshandledning

På grund av pandemin har de delar av de tidigare kyrkoherdekurserna 2020–2021, som kräver interaktion och process, upprepade gånger fått flyttas fram men kurserna genomfördes under våren 2022 innan årets kurs startade.

Syftet med utbildningarna har varit att erbjuda nya kyrkoherdar, för närvarande utbildas tolv kyrkoherdar, en grundläggande utbildning omfattande tolv dagar under drygt ett år, detta för att skapa förutsättningar för gott ledar- och chefskap, att skapa nätverk samt att lära känna stiftskansliets och samverkande organisationers kompetenser och stödjande insatser för församlingar och pastorat. Stora delar av utbildningen ger möjligheter till personlig utveckling och att lära känna sig själv som människa, präst och chef.

Under året har det varit en blandning mellan internatundervisning på Stiftsgården Åkersberg och undervisning i digital form då samverkan kring detta skett med Karlstads stift.

Rekrytera och genomföra antagning till den nationellt anordnade behörighetsgivande kyrkoherdeutbildningen och anordna medverkan av mentorer under utbildningen samt uppföljning både av genomgången utbildning och mentorskap

I den nationellt anordnade behörighetsgivande kyrkoherdeutbildningen har Lunds stift haft nio deltagande komminister/stiftsadjunkter som alla har fullföljt utbildningen och därigenom är behöriga att söka kyrkoherdetjänst. Syftet med utbildningen är att dels utforska villkoren för det kyrkliga ledarskapet, dels på generell nivå bibringas kunskaper i ledarskapets olika dimensioner samt därigenom förbereda sig för kyrkoherdetjänst i Svenska kyrkan. Kursen har genomförts i samarbete med Göteborgs, Linköping och Växjö stift samt Lunds universitet/Centrum för Teologi och Religionsvetenskap (CTR) i Lund. Under 2022 har nio verksamma kyrkoherdar i stiftet fungerat som mentorer för de studerande i kursen. Efter utbildningen genomförs på stiftskansliet en informationsträff med syfte att inspirera till kyrkoherdetjänst där de som gått utbildningen får möta en ledamot i domkapitlet.

Genomföra stiftets egen UGL-utbildning varje termin som en fördjupning av ledarskapsperspektivet

Två UGL-kurser (Utveckling av Grupp och Ledare) planerades under året men vårens kurs kunde inte genomföras på grund av osäkerhet kring pandemirestriktioner och höstens kurs ställdes in på grund av för få anmälda. Lunds stift kommer under våren 2023 att erbjuda UGL, en ledarskapsutbildning som vänder sig till den som vill förstå ledarskap och medarbetarskap i grupper och som vill utveckla den egna ledarrollen.

I samverkan med andra stift anordna utbildning för mellanchefer i stiftets församlingar för att ge grundläggande chefsverktyg

I samverkan med Skara, Göteborgs, Växjö och Linköpings stift har en arbetsledarutbildning genomförts där sju mellanchefer från Lunds stift har deltagit. Kursen startade våren 2022 och avslutas under våren 2023.

Utbildningen omfattar elva dagar uppdelade på både enstaka kursdagar på stiftskansliet i Lund, internat på stiftsgården Åkersberg och enstaka kursdagar. De olika professioner som deltog var fastighets- och kyrkogårdschef, kanslichef, städledare, arbetsledande komminister, arbetsledande pedagog och arbetsledande diakon. Deltagarna kom från fyra olika församlingar i Lunds stift. I utbildningen ingick också en mentorskontakt som genomförts mellan kurstillfällena. Utbildningen använder sig av kurslitteratur som utvecklats i samverkan med Verbum förlag.

Fördjupa kontakten med kontrakt och församlingar gällande klimatfrågan

Det har genomförts flera olika utbildningar kring miljödiplomeringsprocessen och länken mellan teologiskt arbete och klimatfrågan på församlings- och kontraktsnivå. Bland kontrakten kan nämnas: Blekinge, Skytts, Torna Bara och Ljunits. Några församlingar: Södra Sandby, Kullabygden, Svedala, Hörby, Tollarp, Eslöv, Veberöd, Trelleborg och Lunds pastorat. Klimatfrågan har även varit en del i de tre utbildningstillfällen som gavs till nyvalda kyrkorådsledamöter.

Arbeta med projektet "Ordna och förteckna arkiv"

Vad gäller projektet *Ordna och förteckna arkiv* pågick under 2022 en andra del som avslutades vid årsskiftet. Inom projektet har församlingarna fått hjälp att, tillsammans med arkivarie, ordna och förteckna församlingens arkiv enligt allmänna arkivskemat. I vissa fall har man även påbörjat förtecknandet enligt verksamhetsbaserad arkivredovisning. Inom projektet gjordes 79 besök i 46 enheter, varav 18 nya enheter under året som inte varit med i projektet tidigare.

Medverka i utvecklingen av Svenska kyrkans digitalisering med församlingarnas användarperspektiv i fokus

Arbetet med att ansluta stiftets församlingar till den gemensamma IT-plattformen (GIP) och Microsoft 365 har fortsatt. Glädjande var att vid årsskiftet 2022/2023 var 100 procent av stiftets församlingar med i Microsoft 365. Vid årsskiftet var också 91 procent av stiftets församlingar med i GIP vilket stämmer väl med stiftskansliets målbild för 2022 som var 90 procents anslutning.

Stiftskansliet har under anslutningsarbetet varit en länk mellan församlingen och kyrkokansliet. I det gemensamma strategiska och taktiska arbetet kring digitaliseringen har Lunds stift deltagit aktivt och alltid lyft fram användarperspektivet.

Verksamhetsberättelse 2022

Nedan rapporteras stiftskansliets övriga uppdrag och verksamheter – utöver de specifika aktiviteter som har redovisats ovan under respektive övergripande mål.

BISKOPEN

Biskopen är Svenska kyrkans främste företrädare i stiftet samt ordförande i stiftsstyrelsen och domkapitlet. Biskopen ansvarar för ledning av stiftet och har tillsyn över att kyrkoordningen följs. Viktiga uppgifter är att främja och inspirera församlingarna samt att göra Svenska kyrkans röst hörd i den offentliga debatten. Till sin hjälp har biskopen ett stiftskansli och tolv kontraktsprostar. Stiftskansliets personal och resurser är tillgångar i biskopens utövande av sitt ämbete och i dennes uppdrag att främja och utöva tillsyn över församlingslivet i Lunds stift.

Kontraktsprostarna är en del av biskopens ledarskap och förväntas att i ömsesidigt förtroende utveckla och upprätthålla detta ledarskap. Kontraktsprostarna bildar biskopens ledargrupp, som ska arbeta med strategiska val och prioriteringar som berör alla församlingar i stiftet.

Det internationella arbetet behöver utvecklas och förutsättningarna för ett vänstift i England ska undersökas. Vidare ska möjligheten att med strategiska studieresor stärka Lunds stifts engagemang i och för den världsvida kyrkan utredas.

VÄNSTIFTSAVTAL MED ETT STIFT I CHURCH OF ENGLAND UTREDS

Pandemin i kombination med att intresset för en vänstiftsrelation från stift i Church of England var lågt gjorde att utredningen lades på is. I stället fördes samtal med kyrkokansliet om ett eventuellt vänstift inom Episcopal Church of America. Detta vore en naturlig följd av det beslut som togs av kyrkomötet 2022 om kyrkogemenskap med samfundet. Vidare kontakter tas efter att avtal mellan kyrkorna undertecknats under 2023.

VÄLKOMNANDE AV NYA KONTRAKTSPROSTAR

Tre nya kontraktsprostar togs emot under året – Lise-Lott Jönsson i Frosta-Rönnebergs kontrakt, Niclas Blåder i Lunds kontrakt och Tanja Kamensky i Torna och Bara kontrakt. Lise-Lott Jönsson utsågs hösten 2021 men togs emot i en gudstjänst i början av 2022.

MÖTA NYTILLTRÄDDA KYRKOHERDAR

Nio nytillträdde kyrkoherdar kom till biskopen för samtal om det nya uppdraget i respektive församling.

ÖVRIGT SOM ÄR VÄRT ATT NÄMNA SOM BISKOPEN GENOMFÖRT OCH/ELLER INITIERAT

Biskopen samlade kontraktsprostarna till överläggningar i Lund tre gånger. Gruppen samlades även för ett studiebesök hos det judiska kunskapscentret i Malmö synagoga. Kontraktsprostarna deltog i en utbildningsresa till Helsingfors tillsammans

med den nyvalda stiftsstyrelsen och ledningsgruppen. I Helsingfors fördes samtal med biskopen Teemu Laajasalo och andra företrädare för Helsingfors stift. Övriga besök som gjordes var framför allt i Helsingfors domkyrka, hos den ortodoxa kyrkan, den svenska församlingen och Borgå stift.

Biskopen besökte tillsammans med några kontraktsprostar Jerusalem och Svenska teologiska institutet. Besöket innehöll nätverkande, fortbildning och studiebesök. Förhoppningen med besöket var att öppna dörrar för fler medarbetare i stiftets församlingar att besöka det heliga landet.

Den nya biskopen i det tanzaniska vänstiftet North Eastern Diocese (NED) i Evangelical Church in Tanzania, Msafiri Joseph Mbilu, besökte Lunds stift tillsammans med medarbetare. Under en vecka fick gästerna besöka församlingar, samtala med kontraktsprostar, fira gudstjänster och planera för det framtida samarbetet stiftet emellan.

Under året vigde biskopen 18 kandidater till präster och åtta till diakoner.

Biskopen bjöd in stiftets kyrkoherdar till en konferens på stiftsgården Åkersberg. Temat för kyrkoherdekonferensen var *Ledarskap i rörelse*. Marika Markovits (då domprost i Stockholm, nu biskop i Linköping), Pia Rehnquist (journalist och publicistisk chef för Bonnier News Local), Niclas Blåder (domprost i Lund) föreläste och deltog i panelsamtal. Representanter för Evangeliska Fosterlandsstiftelsen (EFS) delade information om EFS. Biskopen höll ett anförande med aktuella frågor och deltog i panelsamtal.

Under ett dygn på Backåkra träffade biskopen företagsledare, journalister, forskare, musiker med flera för att i Dag Hammarskölds anda diskutera olika aspekter av existentiell hälsa. Värdefulla kontakter och insikter gjordes för framtida arbete.

Värt att notera är att stiftsstyrelsen beslutade lägga samman Skanör-Falsterbo församling med Höllvikens församling till ett pastorat, Nässets pastorat. Detta gjordes mot bakgrund av en specialvisitation hösten 2021 och flera samtal mellan biskopen och olika företrädare och medlemmar för/i Skanör-Falsterbo församling.

INTERNATIONELLT ARBETE

Lunds stift hade fram till maj 2022 ett internationellt utskott underställt stiftsstyrelsen. I maj 2022 beslutade stiftsstyrelsen att bilda en internationell referensgrupp. I oktober fastställdes arbetsordningen och medlemmar utsågs. I december genomfördes gruppens första möte. Uppdraget för den internationella referensgruppen är att, i Lunds stift, främja och utveckla det internationella arbetet, bistå med kompetens samt vara en resurs för biskopen och stiftets församlingar. Referensgruppen ska också bidra med kunskap, idéer, förslag och synpunkter kring stiftets internationella arbete. Huvuduppgiften är att stödja, inspirera och stärka församlingarna i deras internationella arbete samt att vara en samordnande resurs för stiftskansliets internationella arbete. Detta genom att främja arbetet med internationell mission och diakoni, vänstiftet och vänrelationerna i världen, Svenska

Verksamhetsberättelse 2022

kyrkans utbytesprogram, hålla sig informerad om det ekumeniska och interreligiösa arbetet samt söka samverka med andra organisationer som arbetar med Svenska kyrkans internationella frågor.

KOMMUNIKATION OCH MEDIA

Kommunikation är ett missionsverktyg för att nå människor med Svenska kyrkans budskap. Svenska kyrkans uppdrag ska avspeglas i all kommunikation såväl i mötet med medlemmar som icke-medlemmar, vid gudstjänster, på nätet, i medier etcetera. Uppdraget är detsamma men ska presenteras på olika sätt beroende på situation och målgrupp.

UNDER ÅRET HAR KOMMUNIKATÖRERNA ARBETAT UTIFRÅN FÖLJANDE:

- Människor ska ha en positiv relation till Svenska kyrkan, känna att kyrkan är relevant för dem själva som individer samt att kyrkan bidrar med samhällsnytta.
- Vara Svenska kyrkans röst såväl i det svenska samhället som internationellt och bidra till att kyrkan som helhet är en positiv, enande kraft för att samhället ska hålla ihop och inte splittras.
- Använda omvärldsanalys som verktyg för att hitta rätt tillfällen att göra kommunikationen relevant för mottagaren i syfte att få människor att upptäcka kyrkan och väcka nyfikenhet samt intresse för en närmare relation med sin församling, tro och gemenskap.

INTERN OCH EXTERN KOMMUNIKATION

Stiftskansliets kommunikatörer och pressekreterare har ansvar för stiftsorganisationens interna och externa kommunikation samt medierelationer. Uppdraget är såväl strategiskt som operativt. Stiftets kommunikatörer ska vara ett stöd och arbeta konsultativt gentemot församlingarna i kommunikationen med medlemmarna. Stiftskommunikatörerna har också ett särskilt ansvar att vara ett kommunikativt stöd till biskopsämbetet.

Under 2022 byggdes en helt ny digital lösning för inomkyrklig kommunikation, Kornet, dessutom fortsatte arbetet med att stärka möjligheterna till samverka och nätverkande genom Teams. Förberedelserna för Kornet startade under våren och var tillgängligt från oktober 2022 för alla som anslöt till Microsoft 365. Arbetet med Teams har nu gått in i en förvaltningsfas där kommunikatörerna på stiftskansliet informerar kollegor, förtroendevalda och församlingsanställda om möjligheterna som erbjuds i verktyget och anordnar seminarier för ökad kompetens.

Stiftets nyhetsbrev har förändrats utifrån samtal om dess syfte och mål. Numera finns det två olika nyhetsbrev – ett för anställda i stiftet: *Stiftsnytt*, och ett för förtroendevalda, journalister och övrig intresserad allmänhet: *Nyhetsvep*. De övergripande målen genomsyrar den redaktionella planeringen och särskild hänsyn tas till respektive målgrupps behov. En genomgång av stiftskansliets externwebb och dess innehåll har påbörjats, med arkivering av sidor, tillgänglighetsgenomgång och omstrukturering av innehåll.

Riktat stöd till församlingarnas kommunikatörer och kyrkoherdar har bland annat skett genom nätverksträffar och utbildning för nya kyrkoherdar. Medieträning har också genomförts för kyrkoherdar i Frosta-Rönnebergs kontrakt samt för ledningsgruppen i Eslövs pastorat.

PRESS

Lunds stiftskansli använder sig av en pressbevakningstjänst som ombesörjs av företaget Retriever. I avtalet ingår dagliga rapporter med länkar till de artiklar, TV- och radioinslag samt omnämningen i sociala medier som stämmer överens med de angivna sökorden. Pressekreterare och kommunikatörer har fått uppdateringar tre gånger om dagen, personalen vid stiftskansliet två gånger i veckan och kontraktsprostarna en gång i veckan. Tjänsten är en god hjälp i omvärldsbevakningen där medarbetarna kan hålla sig uppdaterade om framför allt det som händer i stiftets församlingar men även i Svenska kyrkan i stort. Svenska kyrkan har ett avtal med presstjänsten Via TT och Lunds stiftskansli har ett hängavtal till detta. Hos Via TT har stiftskansliet ett pressrum där alla pressmeddelanden, kontaktuppgifter, bildmaterial etcetera finns samlat och tillgängligt för journalister och allmänhet. Under 2022 skickades elva pressmeddelanden.

FÖRVALTNING AV KANALER

Biskopens Facebooksida har som syfte att sprida information om vad biskopen gör. De mest uppskattade inläggen är de som görs i samband med präst- och diakonvigningar. Även inlägg med betraktelser, texter med biskopens uppfattning i aktuella frågor och bilder från besök eller händelser ger hög interaktion. Syftet med Lunds stifts Facebooksida är att vara en kanal för kommunikation till allmänheten, oavsett relation till Svenska kyrkan. På sidan publiceras nyheter som rör Svenska kyrkan i allmänhet och Lunds stift i synnerhet. Här delas också inlägg från nationell nivå, församlingar och biskopens sida.

Lunds stifts Twitterkonto är vilande. Bevakningen av aktuella frågor på Twitter fortsätter som tidigare men utan aktiv del i samtalen.

Lunds stift har en sida på karriärplattformen LinkedIn. Syftet med kanalen är att stärka bilden av Lunds stiftskansli som arbetsgivare genom inlägg som visar på hur det är att jobba på stiftskansliet. Lediga tjänster på stiftskansliet och från församlingar i stiftet läggs ut på sidan. Biskopen har också en personlig sida.

På stiftskansliets nya YouTubekanal – ämnad för en extern publik – har filmer publicerats under året, till exempel påsk-, sommar- och julhälsning från biskopen, filmer om kyrkans skogsbruk och om kyrkans kulturarv. På Vimeo publicerades under året också cirka tio filmer och klipp, med en mer intern inriktning.

Fyra podcaster produceras av medarbetare vid Lunds stiftskansli: *På djupet med biskop Johan*, *Kinamockaskogen*, *Profilerna* och *Lunds stifts musikpodd*. Dessa sprids via externwebb och Poddspace.

Verksamhetsberättelse 2022

ORGANISATIONS- OCH RÄTTSPRÅG

Stiftsjuristerna ska utifrån sin kompetens och med god tillgänglighet, internt och externt, bistå stiftets personal och församlingar i arbetet med stiftets övergripande mål. Vidare ska de besvara, utreda och klargöra juridiska frågeställningar som uppkommer i stiftets församlingar.

Stiftsjuristerna samarbetar med Svenska kyrkans utbildningsinstitut med utbildning av präster samt förväntas delta i stiftets egen ledarskapsutbildning.

En arbetsuppgift är att handlägga processen kring församlingsinstruktioner som också granskas av kontraktsprost. Beslut om utfärdande av församlingsinstruktion fattas av domkapitlet, efter yttrande av kontraktsprost. Stiftsjuristerna handlägger de ärenden i domkapitlet där domkapitlet fungerar som domstol. Stiftsjuristerna handlägger också frågor kring de kyrkliga valen och den kyrkliga indelningen samt ärenden rörande stiftelser. De stödjer också församlingar i arbetet med den nya dataskyddsförordningen som trädde i kraft under 2018.

FASTIGHET, KULTURARV OCH HÅLLBARHET

Inom fastighetsområdet har stiftskansliets ingenjörer arbetat aktivt med att stötta församlingarna i deras arbete med att kostnadseffektivt underhålla sina fastigheter. Församlingarna har erbjudits hjälp med att uppdatera vård- och underhållsplaner (VoU) samt upprätta lokalförsörjningsplaner.

Resultatet är att många församlingar under året fått hjälp med allt från lättare stöd och råd, till mer avancerad konsultverksamhet, som under 2022 erbjudits till en kostnad av 750 kronor per timme.

De tjänster som erbjuds mot timkostnad är: Framtagande av bygghandlingar såsom projektering, ritningar, kontrollplaner, besiktningar, byggmöten, protokoll, upprättande av entreprenadkontrakt samt uppdateringar av VoU-planer. Vidare görs platsbesök under projektiden för att säkerställa att församlingarna har fått det som de har beställt till de pengar som var avsatta i budget för ändamålet. Konsultverksamheten har inbringat 864 000 kronor vilket motsvarar drygt en heltidstjänst.

Under året har församlingarna erbjudits två utbildningstillfällen. En fysisk heldag kring skadedjursangrepp på trä och textilier där Anticimex deltog som expert samt ett digitalt utbildningstillfälle med temat *Kallställa en kyrka*. Det genomfördes med anledning av de höga energipriserna. Dagen genomfördes i samråd med stiftsantikvarie och Länsstyrelsen i Skåne och Blekinge.

Stiftsingenjörerna har även genomfört statusbesiktningar och upprättat vård- och underhållsplaner för prästlönetillgångarnas byggnader.

KULTURARV

Den planerade kulturarvsdagen en lördag i september i Ignaberga nya och gamla kyrka ställdes in på grund av för få antal anmälningar. Church Keys-konserten samma kväll genomfördes med en stor publik närvarande. Kulturarvsdagskonceptet

har utvärderats och 2023 års kulturarvsdag planeras helt utifrån församlingarnas behov. Målgruppen specificeras så att församlingarnas medarbetare kommer att erbjudas informativt och kompetenshöjande programinnehåll. Detta kommer att ske på en vardag i september 2023 i Ignaberga nya kyrka.

I oktober 2022 anordnades ett digitalt seminarium där avslutade stiftsprojekt presenterades. Projekten *Historisk timmermanskonst i Lunds stift*, *Medeltida kalkputs och kalkmålningar på kyrkvindar i Lunds stift* och *Glasmåleri i Lunds stift* redogjorde för sina resultat i ord och bild. Digitala rapporter finns tillgängliga för allmänheten på stiftets externa hemsida.

Stiftsprojektet *Insatsplaner för kyrkobyggnader i Lunds stift* inleddes under 2022. Projektet är ett pilotprojekt som finansieras med kyrkoantikvarisk ersättning (KAE). Projektet pågår även under 2023. Syftet är att ta fram enkla mallar för dokument som behövs för att kunna rädda kyrkliga inventarier i samband med snabba händelseförlopp såsom brand, översvämning, skyfall och så vidare. Dessa ”insatskort” är nödvändiga att ta fram för att garantera effektivt räddningsarbete när oväntade händelser inträffar. Lunds stift tar fram dessa mallar i Torna och Bara kontrakt och i samarbete med räddningstjänsten.

Stiftskansliets **begravningsråd** består av medarbetare på stiftskansliet samt kompetens från församlingarnas kyrkogårds- och begravningsverksamhet. Begravningsrådet arbetar i dialog med kyrkokansliets handläggare i kyrkogårds- och begravningsfrågor kring stiftets tillsyns- och främjandeuppdrag. Arbetet är viktigt med tanke på det gröna kulturarvet samt tillståndsfrågor där dialogen med Länsstyrelsen är av största vikt. Begravningsrådet deltog i Sveriges kyrkogårds- och krematorieförbunds (SKKF) rikskonferens i Borås två dagar i maj månad.

REGIONALA SAMRÅDSGRUPPEN

Regionala samrådsgruppen i Lunds stift är sammansatt av företrädare för Svenska kyrkan, staten samt regionalt verksamma museer och kulturarvsorganisationer som får del av statliga medel. Samrådsgruppen ska verka för det övergripande målet att det kyrkliga kulturarvet i Lunds stift ska bevaras, användas och utvecklas. Samrådsgruppen i Lunds stift har under året haft två digitala möten.

SVENSKA KYRKANS FÄRDPLAN FÖR KLIMATET

Inom ramen för färdplan för klimatet har miljöstrategen samt stiftsadjunkten för teologi och hållbarhet (ett tjänsteköp finansierat av externa medel från kyrkomötet) under året arbetat vidare med Lunds stifts handlingsplan kring kyrkans uppdrag inom klimatomställningen. Stiftets färdplansarbete har haft fokus på församlingarnas energianvändning i byggnader samt resor och transporter. Stiftsstyrelsen antog en reviderad resepolicy i december 2022.

DIGITALISERING OCH SAMVERKAN

Syftet med administrativ samverkan inom Svenska kyrkan är att möjliggöra för församlingar att fungera som kyrka lokalt. Ett sviktande medlemsunderlag kräver en

Verksamhetsberättelse 2022

långsiktig resursplanering så att Svenska kyrkan även i framtiden kan fira gudstjänst, bedriva undervisning samt utöva diakoni och mission. Strävan är att det ska finnas en likvärdig kvalitet inom det administrativa området även om förutsättningarna och villkoren är olika.

Samverkan och samordning inom hela Svenska kyrkan är centralt för att kunna bedriva kvalitativ och hållbar verksamhet som på sikt möjliggör ett långsiktigt hållbart kyrkoliv i stiftets församlingar.

DIARIUM OCH ARKIV

Arbetet med att ansluta församlingarna till Svenska kyrkans gemensamma diarie- och ärendehanteringssystem Public 360 fortsatte inom ramen för stiftskansliets löpande arbete, med stöd och hjälp i form av utbildningar och support. Under året blev 13 församlingar anslutna, vilket innebär att det vid årsskiftet 2022/2023 var 46 enheter som använde Public 360 i Lunds stift, förutom stiftskansliet.

Kyrkostyrelsen beslutade under året att senarelägga tidpunkten då man senast ska gå över till verksamhetsbaserad arkivredovisning till den 1 januari 2024 och beslutade även om nya förteckningsplaner. Stiftskansliet planerar ett fortsatt stort arbete med att ge stöd och hjälp med att avsluta arkiv och upprätta arkivredovisning i enlighet med kyrkostyrelsens nya beslut. Som ett led i detta genomfördes under 2022 flera digitala informationstillfällen om vad verksamhetsbaserad arkivredovisning innebär.

SVENSKA KYRKANS GEMENSAMMA TELEFONIPLATTFORM (GTP)

Plattformen använder Telia Touchpoint Plus som teknisk bas och informations- och införandearbete genomförs kontinuerligt. I Lunds stift har Helsingborgs pastorat uppdraget att ansvara för stiftets GTP- lösning.

En arbetsgrupp med representanter för de största enheterna i lösningen inom Lunds stift jobbar för att säkerställa ett gemensamt arbetssätt och underlätta införanden i lösningen. Representanter för stiftet och nationell nivå har regelbundna driftsmöten för att driva lösningen framåt och ge bästa valuta för pengarna.

UTBILDNING

Kyrkoordningen reglerar att högsta behörigheten i kyrkobokföringssystemet Kbok kräver certifiering. Stiftskansliet ansvarar via Kboks utbildare för att certifiera. Vid tre tillfällen under året har ytterligare 22 medarbetare i församlingarna blivit certifierade. Utöver rena certifieringar har 14 pastorsadjunkter utbildats och fått behörigheten som benämns handläggare begränsad.

Stiftskansliet har via kursadministrationen administrerat kurser och arrangemang. Under det första halvåret 2022 genomfördes totalt 37 kurstillfällen. Av dessa var elva stycken digitala. Totalt antal anmälda deltagare var 1 329. Inställda på grund av sjukdom eller för få anmälda blev sex tillfällen.

Under det andra halvåret genomfördes totalt 21 kurstillfällen varav fyra digitala. Totalt antal anmälda deltagare var 813. Sannolikt har fler deltagit då det vid ett digitalt tillfälle var öppet utan anmälan. Fyra tillfällen blev inställda på grund av för få anmälda. Pandemilagen upphörde att gälla i februari 2022.

LÄRANDE OCH UNDERVISNING

Efter omorganisationen av stiftskansliet skapades ett team för lärande och undervisning. I det teamet finns samlad kompetens inom pedagogik och teologi för barn, unga och vuxna. I teamet arbetar både präster och pedagoger med frågor som rör fortbildning, stöd och utveckling till församlingarna. Teamet processade fram ett sätt att arbeta på, genom Fokusdagar för lärande och undervisning för alla åldrar samt enskilda utbildningsdagar kring aktuella ämnen. Tanken är att ha ett fast större utbildningstillfälle på hösten och sedan under resten av året komplettera med enstaka fortbildningsdagar kring aktuella ämnen. Teamets uppdrag är också att genomföra de projekt som stiftsstyrelsen beslutat om inom ramen för det nationella programmet för lärande och undervisning. Dessa projekt ska vara genomförda senast 2024. Vinsten med upplägget att arbeta i team är att det samordnar resurser samt gör det lättare att se behov och att teamet snabbt kan erbjuda kurser inom aktuella ämnen. En annan vinst är det samarbete som uppstått inom kompetensområdet. Utmaningen kan vara att inte bli en isolerad ö utan att ständigt stå i dialog med hela avdelningen och kansliet. En annan utmaning är att lyssna in församlingarnas behov och agera på dem.

ESF-PROJEKTET (EUROPEISKA SOCIALFONDEN)

Hållbara samverkansformer internt i Svenska kyrkan, med offentlig sektor, organisationer i civilsamhället samt näringslivet har utvecklats som främjar ett långsiktigt hållbart arbete med arbetslivsinriktad rehabilitering för målgruppen människor med olika former av funktionsnedsättning.

Den centrala projektledningen har ansvarat för att stödja och följa upp den lokala verksamheten. Detta har gjorts genom besök i delprojekten och nätverksmöten. Regelbunden kontakt har hållits med handläggare på ESF-rådet och stiftsledningen. Ekonomi och administration har till stor del skötts centralt.

Detsamma gäller arbetet med politisk påverkan. Tanken är att personer som lever i utsatthet ska ha en direkt dialog med beslutsfattare. Projektdeltagare har skrivit motioner som sedan presenterats för riksdagspolitiker och lokala politiker i Malmö. Detta har skett på dialogmöten i samverkan med European Anti Poverty Network (EAPN).

Förutom arbetet med deltagare har ett projektmål varit samverkan framför allt med offentlig sektor. Dialogen har utvecklats. På vissa platser har den institutionaliserats och regelbundna möten har ägt rum. Kontakter har även förekommit med Arbetsförmedlingen, som inte är med i projektet.

Delprojekten har också haft diskussioner kring hur ett arbete efter projektslut kan finansieras. Man strävar efter att få till stånd avtal likt det som finns i Broby mellan Allt Möjligt-verkstan och kommunen. En annan möjlighet är att ta emot personer från Arbetsförmedlingen och få merkostnadsersättning för dem.

En allmän insikt både från samverkanspartners från offentlig sektor och från deltagare är att den helande gemenskap som kyrkan kan erbjuda är svår att finna på annat håll. Ett tydligt intresse finns för fortsatt samverkan även efter projektslut.

Verksamhetsberättelse 2022

Verksamheten i församlingarna avslutas den 31 december 2022. Alla deltagande församlingar kommer att fortsätta verksamheten efter projektslut och söka nya projektmedel i samverkan med Sensus studieförbund. Malmö pastorat planerar att lämna in en egen ansökan till Allmänna Arvsfonden.

Hållbara metoder för arbetslivsinriktad rehabilitering för målgruppen människor med funktionsnedsättningar har etablerats och utvecklats i Lunds stifts församlingar och diakonala institutioner.

ARBETET MED DELTAGARE

Verksamheten med arbetslivsinriktad rehabilitering har fortsatt.

Deltagarna kom framför allt via Försäkringskassan och kommunerna. Många hade stora hälsoproblem och kunde initialt endast vara med några enstaka timmar i veckan. Andra deltog på grund av hälsoproblem endast oregelbundet i verksamheten. Det innebär ibland bristande kontinuitet och svårigheter med att arbeta i grupp. Gruppverksamhet är centralt i vår arbetsmodell för rehabilitering. Gruppen är en viktig resurs i återhämtningsarbetet.

Positivt är att deltagarna är mycket nöjda med tiden i projektet. Det finns en tydlig utveckling när det gäller individernas välmående. Fyrstegsmodell fungerar väl. Detta innebär att deltagarna trappar upp gradvis med endast ett fåtal timmar för de som mår allra sämst. Steg två innebär en ökad delaktighet i projektverksamheten. Under steg tre praktiserar man i församlingarnas övriga verksamhet. Steg fyra innebär kortare anställningar, företrädesvis i den egna församlingen. I genomsnitt har deltagarna förflyttats ett steg framåt. Det är helt enligt planerna. Läs artikeln om projektet Grogrund i Osby på sidorna 78-79.

ASYL- OCH FLYKTINGFRÅGOR

Stiftets flyktingkollekt har inte haft så många ansökningar som tidigare år. Vad detta beror på kan man alltid spekulera i men det kan vara så att integrationsarbetet börjar bli etablerat och att de nyanlända får stöd från civilsamhället på ett annat sätt än tidigare. I övrigt har det funnits andra externa medel som församlingarna kunnat söka för verksamhet för och/eller bistånd till människor på flykt. TIA-medel (Tidiga insatser för asylsökande) har kunnat sökas hos Länsstyrelsen.

Lunds stift har ett avtal med Asylrättscentrum i Stockholm, gällande juridisk rådgivning åt församlingarna, vilket uppskattas mycket. Asylrättscentrum har under året genomfört två digitala utbildningsdagar i asylrätt för anställda och volontärer i stiftet som ville fördjupa sina kunskaper i asylrättsliga frågor.

Den samordnande brobyggaren har ansvarat för ytterligare fyra brobyggare som arbetar 20 procent i sina respektive församlingar. Deras tjänster har finansierats med medel från kyrkostyrelsen till och med augusti månad och därefter har Sensus studieförbund finansierat deras ersättning utifrån de samverkansprojekt som Sensus studieförbund driver med stiftets församlingar. Brobyggarna har kunnat fortsätta att arbeta med integrationsarbete i sina församlingar under pandemin men har förstås

fått anpassa aktiviteterna för att följa gällande riktlinjer. Brobyggarnas arbete har under flera år följts av en forskare från Malmö Universitet, och nu har samma forskare sökt medel som har beviljats för ett treårigt forskningsprojekt (2022–2024) där fyra av stiftets brobyggare kommer att bli anställda som forskningsassistenter. Projektet *Transnationella familjer* är ett samarbete med tre andra länder: Frankrike, Storbritannien och Spanien där man genom intervjuer och fältarbete under våren/sommaren ska dokumentera hur det påverkar familjer att leva åtskilda och utspridda på olika platser/länder. Hur kan man hjälpa dem in i samhället i det nya land som de kommit till när det gäller sådant som omsorg (care), barn och språk? Den samordnande brobyggarens uppdrag avslutas i och med verksamhetsåret 2022.

AVDELNING EGENDOMSFÖRVALTNING

Avdelning egendomsförvaltning svarar tillsammans med egendomsnämnden för uppdraget att förvalta stiftets prästlönetillgångar, det vill säga jord, skog och fonder. Avkastningen från dessa tillgångar bidrar till utövandet av kyrkans grundläggande uppgift.

UPPDRAG

Svenska kyrkans prästlönetillgångar består av jord, skog och fondkapital som förvaltats av kyrkan i många århundraden. På uppdrag av kyrkomötet förvaltar stiftens prästlönetillgångarna. I Lunds stift har stiftsfullmäktige tillsatt egendomsnämnden för att förvalta tillgångarna. Det operativa arbetet utförs av avdelningen för egendomsförvaltning på stiftskansliet. Avdelningen ansvarar också för att genom främjande hjälpa församlingarna i Lunds stift med frågor avseende arrende och fastighetsjuridik.

Prästlönetillgångarnas ändamål är att bidra till de ekonomiska förutsättningarna för Svenska kyrkans förkunnelse. Tillgångarna ska förvaltas så effektivt som möjligt och på ett sådant sätt att de ger bästa möjliga uthålliga totalavkastning. De ska också förvaltas på ett etiskt försvarbart sätt i enlighet med kyrkans grundläggande värderingar.

VERKSAMHETEN

Avdelningen för egendomsförvaltning arbetar huvudsakligen med att förvalta jordbruksmark, skog och fondmedel som ingår i prästlönetillgångarna. Det löpande arbetet består i att bedriva ett aktivt skogsbruk i egen regi, förvaltning av jordbruksfastigheter, köp och försäljning av fastigheter och mycket mer.

Utgifterna för stiftets förvaltning av prästlönetillgångarna betalas med inkomsterna från denna förvaltning. Prästlönetillgångarna bär således sina egna förvaltningskostnader.

Av den årliga avkastningen som förvaltningen av prästlönetillgångarna genererar delas hälften ut till de församlingar som har andelar i tillgångarna medan den andra hälften tillfaller utjämningsystemet och betalas direkt till nationell nivå.

Verksamhetsberättelse 2022

Utdelningen från 2022 års resultat föreslås bli 50 miljoner kronor, vilket är 24 miljoner kronor lägre än föregående år. Det innebär att 25 miljoner kronor delas ut till församlingarna och 25 miljoner kronor tillfaller utjämningsystemet.

Lunds stifts prästlönetillgångar upprättar en separat årsredovisning där man kan läsa mer om förvaltningen av prästlönetillgångarna.

ARBETSMILJÖARBETET

Under år 2022 har cheferna i ledningsgruppen avdelningsvis genomfört en fysisk, en digital och en organisatorisk- och social skydds rond där HR-generalist har medverkat.

FYSISK SKYDDSROND

Nya undersökningsprotokoll med frågeunderlag har tagits fram utifrån Arbetsmiljöverkets författningssamling (AFS) med relevans för arbetet på stiftskansliet. Ergonom har varit på plats och vidtagit åtgärder så som inställning av arbetsplats, införskaffning av bullerskydd och övrig arbetsplatsutrustning (halkskydd, stämatta, ergonomiskt tangentbord). Brister upptäcktes i ventilation i vissa gemensamma utrymmen och att det saknades en bra rutin kring arbetet med hot och våld. Dessa risker är nu satta att åtgärdas under 2023. Under 2022 har även fyra hjärt- och lungräddningsutbildningar ägt rum.

DIGITAL SKYDDSROND

Under 2022 använder stiftskansliet Teams vilket innebär ett nytt digitalt arbetssätt som kommit till under pandemin. En policy kring distans- och hemarbete har beslutats av stiftsstyrelsen. Framtagandet av policyn gjordes med hjälp av workshops där alla medarbetare deltog. Ett fortsatt arbete med utbildningsinsatser är inplanerat att fortlöpa under 2023.

ORGANISATORISK- OCH SOCIAL SKYDDSROND (OSA)

Alla avdelningar, och ledningsgrupp, genomförde under våren 2022 OSAN med ett bra resultat där hög trivsel, meningsfullhet och bra ledarskap utmärkte sig som positiva delar. Stiftskansliet behöver arbeta vidare med kommunikation, feedback, arbetsbelastning och återhämtning, samt bli bättre på arbetet med tidiga signaler vid ohälsa så som stressrelaterade symptom, riskbruk och sjukskrivningar. Under hösten genomfördes del 1 i form av en workshop av HR och kommunikationsavdelningen om medarbetarskap och medarbetarskapskommunikation.

LÖNEBILDNING

Under 2022 köptes också ett lönekartlägnings- och löneredovisningsprogram in, Sysarb, vilket bidrog till en tydlig och kvalitativ process. Lönekartläggningen år 2022 visade på att det förelåg små löneskillnader mellan män och kvinnors löner med en jämställdhetskvot på 96,4 procent.

Gemensamma personalkostnader

ARBETSMILJÖ, SJUK- OCH HÄLSOVÅRD

Kostnadsstället 2302 omfattar i huvudsak kostnader för arbetsmiljö, sjuk- och hälsovård (ersättning läkarkvitton, Synsam, företagshälsovård och rehabilitering).
Totalt: 65 783 kronor år 2022 (44 406 kronor år 2021), en ökning med 48,1 procent.

ERGONOMISKA REDSKAP ARBETSROM PRODUCTCARE

Under 2022 köptes nya arbetsstolar och arbetsredskap in för att förbättra ergonomin.

Totalt: 118 070 kronor år 2022 (125 295 kronor år 2021), en minskning med 5,7 procent.

REKRYTERING

Totalt: 276 307 kronor år 2022, (221 831 kronor år 2021), en ökning med 32,6 procent.

UTBILDNING

Kostnadsstället 7610 omfattar kanslidagar och individuella utbildningsinsatser.
Totalt gemensam fortbildning: 629 561 kronor år 2022 (474 866 kronor år 2021), en ökning med 24,3 procent.

Totalt direkta (individuella) utbildningskostnader: 258 218 kronor år 2022 (140 604 kronor år 2021), en ökning med 83,6 procent.

FRISKVÅRDSBIDRAG OCH FRISKVÅRDSTIMME

Friskvårdsbidrag har under år 2022 använts av 56 anställda till ett värde av 119 621 kronor (55 anställda till ett värde av 166 620 kronor år 2021).
Totalt: En minskning med 28,2 procent gällande summan och ökning med 1,8 procent vad gäller antal.

Uttaget av friskvårdstimmar på arbetstid minskade under året.

Totalt: 1 038 timmar år 2022 (1 145 timmar år 2021), en minskning med 9,3 procent.

SJUKLÖN

Under år 2022 ökade sjuklönen med 141,5 procent jämfört med föregående år.
Totalt: Sjuklön 681 865 kronor år 2022 (282 338 kronor år 2021).

Verksamhetsberättelse 2022

PERSONALSTATISTIK 2022

Av vikt är att tillägga att pastorsadjunkter och två bekostade diakoner för år 2022 ingår i statistiken.

Påbörjade anställningar

48 anställningar påbörjades totalt under 2022.

Sex tillsvidareanställningar (kommunikatör 100%, stiftsarkivarie 100%, administratör 50%, administratör 75%/kommunikatör 25%, stiftsadjunkt för teologisk analys 100%, miljö- och klimatstrateg 100%).

21 visstidsanställningar (19 pastorsadjunkter).

21 intermittenta visstidsanställningar (jourhavande präster, serveringspersonal, skribent och sommarjobbsarbetare).

Avslutade anställningar

41 anställningar avslutades totalt under 2022.

Sju tillsvidareanställningar.

19 allmänna visstidsanställningar (12 pastorsadjunkter, två diakoner).

15 intermittenta visstidsanställningar (jourhavande präster, serveringspersonal, skribent och sommarjobbsarbetare).

Sex tillsvidareanställningar har angett avgångsorsak egen begäran – fyra av dessa utgörs av pensionsavgångar och två av egen uppsägning. En anställning avser endast utbetald lön.

Under 2022 har tre medarbetare varit tjänstlediga i utsträckning om mindre än 10 procent.

FRAMTIDEN

Prognosen för pensionsavgångar under 2023 ligger på fyra personer. Då pensionsåldern år 2023 höjs till 69 år är pensionsavgångar svårare att prognostisera då vi under senare år i verksamheten haft en stor andel som går i pension redan vid 65 års ålder. Siffrorna baseras på faktiska uppsägningar och utgår från en pensionsålder vid 69 år.

I enlighet med stiftsstyrelsens beslut ska varje pensionsavgång medföra att aktuell tjänst och dess omfattning prövas. Det är viktigt att säkerställa att tjänsterna motsvarar framtida kompetensbehov vid stiftskansliet.

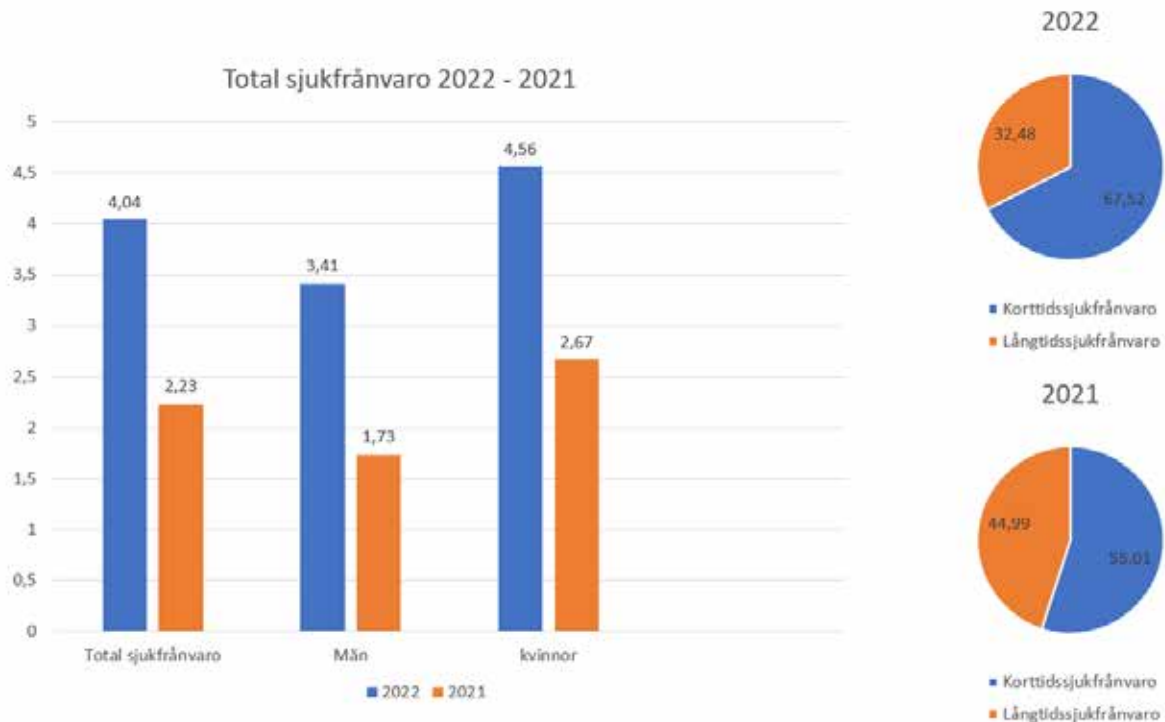
Fyra pastorsadjunkter vigdes i januari och ytterligare 14 i juni månad.

SJUKFRÅNVARO, SJUKNÄRVARO OCH REHABILITERING

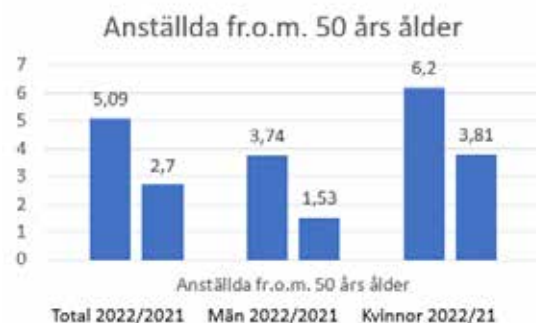
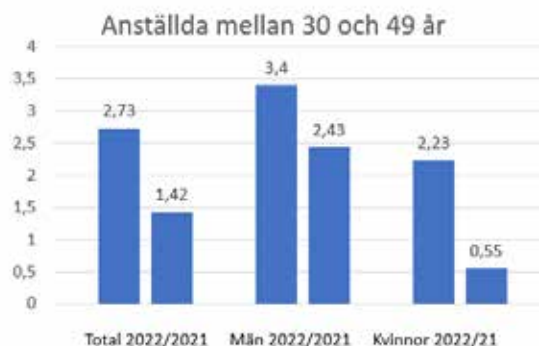
Under 2022 var den totala sjukfrånvaron 4,04 procent, det är en ökning med 1,81 procent från föregående år. Korttidssjukskrivningarna ökade på totalen och det är mest i gruppen kvinnor från och med 50 års ålder. Ökningen i sjuklönekostnaderna beror främst på att en stor andel av korttidssjukfrånvaron inträffade under sommarperioden och att karensavdraget återinfördes den 1 april 2022.

Då restriktionerna vid förkylning fortfarande gällde år 2022 kan vi anta att viss sjuknärvaro även förekommit under 2022, då hemarbete om möjligt kan dölja att siffran för korttidssjukfrånvaro egentligen är än högre.

Under 2022 har vi haft aningen fler rehabiliteringsärenden mot förra året, vilka alla ryms inom statistiken för korttidssjukfrånvarodag 2–14. Viktigt att tillägga är att inga av våra rehabiliteringar är orsakade av arbetsrelaterad skada/sjukdom eller olycksfall. De inrapporterade tillbudena bestod uteslutande av covidsmitta och de inrapporterade arbetsskadorna bestod av fallskador och en skärskada. Inga av dessa tillbud/arbetsskador har lett till sjukskrivning.



Verksamhetsberättelse 2022



	Totalt	Kvinnor	Män
Medellön	46 165 kr (44 774 kr)	44 650 kr (42 454 kr)	48 060 kr
(47 784 kr)			
Medelantal anställda	57 (67)	35(35)	22 (32)
Slutat under året (tills vidare anst, allm. visstidsanställning)	41 (44)		
Börjat under året (tills vidare anst, allm. visstidsanställning)	48 (42)		
Direkta utbildnings- kostnader	258 218 kr	(254 284 kr)	
Pensionsavgångar, prognos	År		
	2023	4	
	2024	0	
	2025	1	
	2026	0	

Siffrorna inom parentes avser verksamhetsåret 2021.

BIDRAG

Under denna rubrik behandlas alla typer av bidrag. Lunds stift betalar exempelvis bidrag till vissa tjänster i församlingar/pastorat för institutionssjälavård. Under bidrag redovisas också kostnaderna för präster i telejouren. Bidrag till organisationer har utbetalats enligt budget till Jämshögs folkhögskola, stiftsgården Åkersberg samt övriga beslutade organisationer.

Kostnaden för institutionssjälavården uppgick till 8,6 miljoner kronor vilket var 0,3 miljoner kronor mindre än budgeterat då vissa tjänster har varit vakanta. Bidrag till stiftsstyrelsens förfogande om 3 miljoner kronor utnyttjades med 1,6 miljoner kronor. De större bidragen utgjordes av bidrag till Skåne Stadsmission och deras etablering av Matmission i Helsingborg med 0,8 miljoner kronor, Malmö pastorat för deras tjänst till diakon i Köpenhamn med 0,4 miljoner kronor och Höllvikens församling 0,2 miljoner kronor för deras bildande av Näsets pastorat.

Årsredovisning 2022

Förvaltningsberättelse

DETTA ÄR LUNDS STIFT

Svenska kyrkan är ett evangeliskt-lutherskt trossamfund som består av församlingar och stift. Församlingens grundläggande uppgift är att fira gudstjänst, bedriva undervisning samt utöva diakoni och mission. Syftet med hela Lunds stifts arbete är att människor ska komma till tro på Kristus och leva i tro, en kristen gemenskap skapas och fördjupas, Guds rike utbreddas och skapelsen återupprättas. Stiftet är det regionala området vars uppgift regleras av lagen om Svenska kyrkan och kyrkoordningen. Lunds stifts grundläggande uppgift är, enligt kyrkoordningen att främja och ha tillsyn över församlingarnas liv och församlingarnas uppgift att fira gudstjänst, bedriva undervisning, utöva diakoni och mission. Stiftet ska också främja en god förvaltning i församlingarna, ha tillsyn över förvaltningen, verka för en lämplig församlings- och pastoratsindelning och tillhandahålla de resurser som behövs för att biskop och domkapitel ska kunna utföra sina uppdrag och förvalta prästlönetillgångarna. Främjandet sker genom att erbjuda utbildning och fortbildning men också genom rådgivning för att stödja och stimulera församlingar, anställda, förtroendevalda och ideella i deras uppgift samt bidra till gemensam reflektion kring vad det innebär att vara kyrka i Lunds stift. Stiftet har också ansvar att se till att församlingarna följer Svenska kyrkans regelverk, kyrkoordningen samt Svenska kyrkans bestämmelser.

Lunds stift är ett av Svenska kyrkans tretton stift och består geografiskt av Skåne och Blekinge. Stiftet omfattar församlingar inom stiftets geografiska område och bär namn efter biskopssätet. För närvarande är stiftet indelat i tolv kontrakt, vilka vardera omfattar ett antal församlingar. Församlingarna kan samverka i ett pastorat. I Lunds stift finns 148 församlingar i 106 ekonomiska enheter, 62 av dessa församlingar bildar tillsammans 22 pastorat. Av dessa församlingar är en icke-territoriell, Karlskrona amiralitetsförsamling.

Kyrkans episkopala struktur kommer till uttryck i att det finns en biskop i ledningen för stiftet. Till biskopens uppgifter hör att svara för ledning och tillsyn och att inspirera verksamheten i stiftet.

I varje stift ska det finnas ett domkapitel. Domkapitlet med biskopen som ordförande fullgör självständiga uppgifter enligt kyrkoordningen. Till uppgiften hör bland annat att granska prästers och diakoners uppdrag och besluta i ärenden rörande beslutsprövning och överklagande. Tillsammans med domkapitlet har biskopen tillsyn över dem som är vigda till uppdrag i kyrkan.

Högsta beslutande organ för ett stift är ett demokratiskt valt stiftsfullmäktige. Dess uppgift är att besluta i ärenden av principiell och övergripande karaktär. Stiftsfullmäktige utser stiftsstyrelsen som är stiftets verkställande organ. Biskopen är ordförande i stiftsstyrelsen.

Egendomsnämnden är det andra verkställande organet som på uppdrag av

stiftsfullmäktige förvaltar stiftets prästlönetillgångar. Prästlönetillgångarna utgörs av jord- och skogsfastigheter och därtill knutet fondkapital.

LUNDS STIFT ÄR ETT ANRIKT STIFT

Lunds stift har en mer än tusenårig historia. Lund blev biskopssäte redan 1060 och upphöjdes 1103 till ärkestift över hela dåvarande Norden. Vår nuvarande biskop Johan Tyrberg är nummer 69 i följd av biskopar i Lund. Lunds domkyrka är stiftskatedral och även Nordens största romanska kyrka. Kyrkan började byggas redan i början på tusentalet och är idag en av Sveriges största turistattraktioner.

I Lunds stift finns över 500 kyrkor som används för gudstjänster, dop, konfirmationer, vigslar, begravningar, konserter och mycket mer. Våra kyrkor och kyrkogårdar rymmer stora andliga och kulturhistoriska värden.

Svenska kyrkan i Lunds stift har cirka 3 000 anställda varav i runda tal 500 präster, 125 diakoner, 260 kyrkomusiker och 150 församlingspedagoger.

Svenska kyrkan är en evangelisk-luthersk kyrka och en del av den världsvida kyrkan. Lunds stift har vänstift i Tyskland och i Tanzania North Eastern Diocese (NED), vänrelation i Sydsudan samt med våra vänner i det heliga landet.

ORGANISATION, BUDGET OCH VERKSAMHETSPLAN

Stiftskansliet är Lunds stifts centrala stöd-, främjande- och tillsynsfunktion. Stiftskansliet ska stödja biskopen i dennes ämbete samt verkställa stiftsfullmäktiges, stiftsstyrelsens, domkapitlets och egendomsnämndens beslut. I lokalerna vid Krafts torg i Lund har biskopen sitt ämbetsrum. Domkapitlet, egendomsnämnden och stiftsstyrelsen sammanträder i stiftskansliets lokaler. På stiftskansliet finns för stiftet angelägna funktioner med fack- och specialistkompetens samlade. Personalen inom stiftskansliorganisationen utgör en samlad resurs för stiftets uppdrag.

Stiftsorganisationen består av en biskopsenhet som leds av biskopen och en direktorsenhet som leds av stiftsdirektorn och fyra underliggande avdelningar: Avdelning – främjande och tillsyn, Avdelning – främjande och samverkan, Avdelning – pastoral utveckling och Avdelning – egendomsförvaltning.

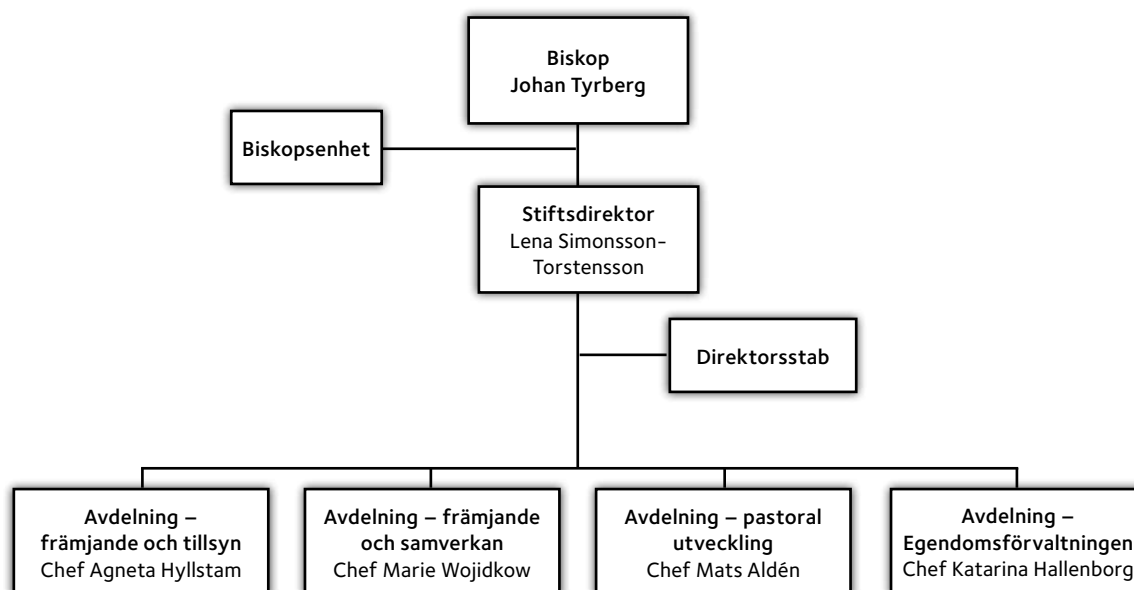
Organisationen ger förutsättningar att samordna för effektiva lösningar, är tydlig utifrån ett församlingsperspektiv och tar tillvara den kompetens och det goda arbete som genomförs i församlingar och stiftskansli. Organisationen avspeglas i verksamhetsplanen som är gemensam för hela stiftsorganisationen (förutom egendomsförvaltningen, som har separat ekonomi).

Biskopen har delegerat chef-/ledarskapet för kansliet till stiftsdirektorn. Stiftskansliets ledningsgrupp består av biskop, stiftsdirektor, avdelningschefer, 1:e stiftsjurist och personalgeneralist. Stiftsdirektorn leder ledningsgruppen och är chef och personalansvarig för samtliga avdelningschefer.

Ledningsgruppens arbete innebär att leda och utveckla stiftskansliets personal utifrån de mål och uppdrag som stiftsfullmäktige och stiftsstyrelse anger, vilket bland annat innebär att ansvara för att verkställa beslut, leda stiftskansliet i dess uppdrag att stödja församlingarna, säkra intern samverkan och arbeta för att församlingarna ser stiftskansliet som en resurs.

Årsredovisning 2022

I den fortsatta texten så är benämningen församlingar begreppet för både församlingar och pastorat.



Nedan ges en kort beskrivning av de uppdrag och arbetsuppgifter som respektive avdelning ansvarar för inom kansliet. Tillsammans utgör avdelningarna en helhet där samarbete mellan avdelningarna är ett måste för att grunduppdragen i kyrkoordningen ska utföras på ett kvalitativt och professionellt sätt. Det innebär att uppdragen i kyrkoordningen är kansliets linjearbete. Detta görs möjligt genom att kansliets samlade personalresurs med fack- och specialistkompetens tas till vara inom samtliga avdelningar.

BISKOPSENHET

Enheten är en stödfunktion till biskopens ämbetsutövande gentemot stiftskansliet, församlingar, samhälle och näringsliv. Stödet innebär främjande och tillsyn över församlingar och verksamhet genom teologiskt, pastoralt och administrativt stöd, strukturering och beredning av inkommande uppdragsflöde, press-/kommunikationsfrågor samt beredning av visitationer med mera. Biskopsenheten arbetar med planering av biskopens arbete, vanligtvis med cirka två års fram-förhållning. Denna planering sker i dialog med övriga kansliet i enlighet med de rutiner som upparbetats.

DIREKTORSENHET

Enheten främjar och stödjer såväl stiftskansliet som församlingar inom områdena ekonomi och personal/HR. Direktorsenheten bereder ärenden till förtroendeorgan såsom arbetsutskott, stiftsstyrelse och stiftsfullmäktige. Ansvarar dessutom för

upprättande av förslag till budget och bokslut för Lunds stift, förvaltande stiftelser samt Stiftelsen Lunds stiftsgård. Bereder vidare alla ärenden som rör stiftelserna Sodalitium Majus Lundense, Flormanska stiftelsen och Prästerskapet i Lunds stifts understödsfond. Stiftsgårdschefen som leder stiftsgårdarna Åkersberg och Södra Hoka ingår i direktorsenheten som anställd på stiftskansliet och arbetsleds av stiftsdirektorn. I stiftsdirektorns uppdrag ingår arbetet med nationell samordning i olika frågor tillsammans med övriga stift och kyrkokansli.

AVDELNING – FRÄMJANDE OCH TILLSYN

Avdelningen främjar, erbjuder stöd och kompetens samt utövar tillsyn inom kyrkoordningsfrågor och övergripande organisations- och rättsfrågor. Medarbetare vid avdelningen arbetar kontinuerligt med såväl utbildning som aktuella frågeställningar i hur förtroendevalda och anställda ska tolka och tillämpa kyrkoordningen samt erbjuder rådgivning vid frågor från allmänheten. Avdelningen handlägger en stor del av domkapitlets ärenden.

Vidare arbetar avdelningen med främjandearbete genom ett ledarskapsprogram för kyrkoherdar samt med ledarutveckling för andra anställda med ledaruppdrag och förtroendevalda.

Avdelningen ansvarar för stiftsorganisationens interna och externa kommunikation samt med stöd till församlingarna och dess kommunikatörer i frågor som rör kommunikation. Inom avdelningen finns även specialistfunktion inriktad på främjande och stöd till församlingar i frågor som rör gränslandet mellan kyrka, kultur och samhälle samt en resurs för utredningsarbete.

AVDELNING – FRÄMJANDE OCH SAMVERKAN

Avdelningen främjar och erbjuder stöd och kompetens inom samverkansområdena administration, digitalisering, fastighet och kulturarv samt strategiskt klimatarbete och hållbar utveckling. I samverkan med församlingarna ska arbetet leda fram till förslag på kreativa och kostnadseffektiva lösningar.

Byggnader är en viktig resurs för församlingarnas verksamhet. Samtidigt utgör de en stor del av Svenska kyrkans ekonomiska och miljömässiga belastning. Avdelningen erbjuder stöd och rådgivning i arbetet samt konsultverksamhet mot en hållbar förvaltning där resurshushållning och effektivitet är viktiga faktorer. Avdelningen stödjer också församlingarna i deras kontakt med myndigheter. För att kunna bedriva den kyrkliga verksamheten på ett etiskt, miljömässigt och ekonomiskt sätt behöver fastighetsförvaltningen bedrivas ansvarsfullt.

Det kyrkliga kulturarvet, både det materiella och det immateriella, återspeglar och förmedlar kyrkans liv, traditioner, riter och tro.

Inom ramen för Svenska kyrkans färdplan för klimatet, beslutad av stiftsstyrelsen, arbetar Lunds stift främst med de tre delmålen: *Kyrkans uppdrag*, *Energianvändning i byggnader och Transporter, resor, maskiner och markförvaltning* vilka ska resultera i en hållbar förvaltning.

Avdelningen arbetar inom området digitalisering utifrån Svenska kyrkans

Årsredovisning 2022

gemensamma målbild ”att år 2030 finns en effektiv styrning, förvaltning och administration i Svenska kyrkan, så att församlingarna kan fullgöra sitt grundläggande uppdrag”, bland annat inom IT, diarie- och arkivfrågor samt utbildningsverksamheten i Svenska kyrkans gemensamma system.

Avdelningen erbjuder arkivkompetens inom ramen för stiftets främjandeuppdrag. Under kommande verksamhetsår ska Svenska kyrkan övergå till en verksamhetsbaserad arkivredovisning (VBA) vilket innebär att församlingarnas arkivredovisning enligt det gamla systemet ska avslutas och därefter förtecknas på nytt sätt enligt VBA.

Avdelningen har också ett internt ansvarsområde som består av stiftskansliets reception, vaktmästeri och service, ekonomiadministration, kursadministration samt lokalansvar.

AVDELNING – PASTORAL UTVECKLING

Avdelningen främjar och stödjer församlingar med inriktning mot kyrkans grundläggande uppgift: Att fira gudstjänst, bedriva undervisning samt utöva diakoni och mission. Avdelningen arbetar även med rekrytering och studiekontakter för att säkerställa ett framtida behov av präster, diakoner, församlingspedagoger och kyrkomusiker i stiftets församlingar. Genom ett samarbetsavtal med Svenska Kyrkans Unga i Lunds stift (SKUL) ges stöd och inspiration till lokalavdelningarna i stiftet. I avtal med församlingar bidrar till institutionssjälavård vid bland annat sjukhus och fängelser samt till telefonsjälavård via jourhavande präst 112. Stöd ges även till samordning och fortbildning av personal vid förskolor där Svenska kyrkan är huvudman. Lunds stifts själavårdscentrum erbjuder arbetshandledning och själavårdande samtal till anställda och förtroendevalda i Lunds stifts församlingar.

AVDELNING – EGENDOMSFÖRVALTNING

Avdelningen svarar tillsammans med egendomsnämnden för uppdraget att förvalta stiftets prästlönetillgångar, det vill säga jord, skog och fonder. Avkastningen från dessa tillgångar bidrar till utövandet av kyrkans grundläggande uppgift till församlingar och pastorat. Avdelningen har också ansvar för stiftets främjande vad avser arrendevärderingar med mera.

HUR MEDLEN ANVÄNDS 2022 KOPPLAT TILL DE ÖVERGRIPANDE MÅLEN

Stiftsstyrelsens beslut utifrån stiftets uppdrag uttrycks i budgeten som för 2022 i sin helhet uppgår till 120 788 000 kronor. En stor del av budgeten omsluter löpande åtaganden och verksamhetskostnader. 2022 års budget bygger på en samlad bedömning av vilka behov församlingar/pastorat i Lunds stift har under de kommande åren.

AV STIFTSFULLMÄKTIGE FASTSTÄLLDA ÖVERGRIPANDE MÅL FÖR LUNDS STIFT 2022–2025

Lunds stift vill:

- vara förmedlare av evangelium
- vara en ansvarstagande del av den världsvida kyrkan
- ha församlingarna i fokus

För att vi ska kunna fortsätta att växa och utvecklas som kyrka och som stift behöver vi prioritera mission, vårt internationella sammanhang och arbetet för levande och fungerande församlingar.

ÖVERGRIPANDE MÅL OCH AKTIVITETER

Lunds stifts övergripande mål och aktiviteter anges i verksamhetsplanen och är milstolpar på väg i rätt riktning.

- Målen anger färdriktningen och vilken förändring som ska ske på lång sikt i kyrkan, och för dess medlemmar.
- Aktiviteter ska genomföras på kort sikt, i detta fall ett budgetår.
- Barnkonsekvensanalyser har gjorts inför all verksamhet och den kartläggning av barns och ungas liv i stiftet som bifogas budgeten ska beaktas i planering och genomförande av arbetet.

SAMMANFATTNING AV MÅL OCH RESULTAT FÖR VERKSAMHETSÅRET 2022

Stiftskansliets verksamhet och dess utförande av verksamhetsplanen samt resultat finns noggrant beskrivet i den inledande delen av detta dokument, verksamhetsberättelse för 2022.

En ny verksamhetsplan för budget 2022 har tagits med utgångspunkt från nya övergripande mål som stiftsfullmäktige fastställt inför den nya mandatperioden 2022–2025.

De övergripande målen är formulerade på ett annat sätt än tidigare målformuleringar och prioriteringar vilket innebär att stiftskansliet utmanas att hitta nya arbetssätt som bygger på mera samverkan mellan avdelningarna än vad som gjorts tidigare för att få ett effektivt och kvalitativt resultat enligt grundtanken i den nya organisationen: Att ta vara på varandras kompetenser på ett tydligare sätt än vad som gjorts tidigare.

Måluppfyllelsen i verksamhetsplanen har ett mycket bättre resultat än föregående verksamhetsår som då präglades fullt ut av pandemin. Verksamhetsplanen har genomförts till stora delar på grund av att pandemin avtog i och med sommaren och att vårt anpassade/förändrade arbetssätt gjorde det möjligt. Pandemin har tvingat oss alla, församlingar och stiftskansliet, att söka nya arbetssätt.

Det sammanlagda resultatet för Lunds stift är ett överskott om 18,7 miljoner kronor.

I den text som följer redovisas beslut, ställningstaganden och väsentliga händelser under året.

Årsredovisning 2022

VÄSENTLIGA HÄNDELSER UNDER VERKSAMHETSÅRET 2022

Beredskapsfrågor – framtagande av krigsorganisation

Mycket fokus har lagts på beredskapsfrågor utifrån kriget i Ukraina och flykting-situationen som berör och påverkar oss alla på många sätt. Omfattande arbete har lagts på att på olika sätt försöka rusta församlingarna i vad det kan innebära för dem om Sverige skulle komma i en situation av höjd beredskap. Det har varit regelbundna överläggningar med nationell nivå och information har spridits till kontrakt och enskilda församlingar. Stiftskansliets beredskapssamordnare, diakon med specialinriktning för dessa frågor och biskop Johan har ständigt kommunicerat med församlingarna för att ge stöd och faktainformation om nuläget.

Krigsplacering och krigsorganisation för församlingar och stift upprättas inom Svenska kyrkan. Krigsplacering och krigsorganisation är klart för Lunds stiftskansli.

I mars 2022 beslutade regeringen att avsätta 30 miljoner kronor till civilsamhället ”för humanitära insatser med anledningen av Rysslands invasion av Ukraina”.

Någon vecka senare kom beskedet att Svenska kyrkan tilldelades 9 miljoner kronor av dessa medel. Medlen fick användas till förstärkt arbete med mottagande av flyktingar och humanitära insatser och skulle så effektivt som möjligt nå verksamheterna för behövande i delar av landet. Lunds stift fick en stor respons från många församlingar som hörde av sig för att ta del av medlen för att göra extra insatser i sina församlingar.

Ny mandatperiod – inspirationsdag och erbjudande om utbildningspaket för nyvalda kyrkoråd i Lunds stifts församlingar under 2022

Våren 2022 erbjöds tre inspirationsdagar för förtroendevalda i Lunds stift med temat: ”Välkommen till en halvdag fylld med inspiration och verktyg för att ge syre åt glöden inför den nya mandatperioden och kommande kyrkorådsutbildning”. Biskop Johan presenterade de nya övergripande målen för mandatperioden och personal från stiftskansliet presenterade olika erbjudanden om utbildningar för kyrkoråden.

Ett digitalt fortbildningsmaterial har arbetats fram i samverkan mellan flera stift, SKAO, Sensus studieförbund och Verbum där 31 förtroendevalda i Lunds stift deltog under året. Kyrkoråd har beställt boken *Du är vald* för fördjupning. I samband med kyrkoherdeutbildning inbjuds kyrkorådsordföranden till några av utbildningstillfällena för att ge kyrkoherde och ordföranden gemensam kompetens och förtydliga det delade ansvaret.

Stora utbildningsinsatser sker också i den kontinuerliga rådgivning där stiftskansliets personal dagligen ger stöd och hjälp utifrån sin kompetens i en rad olika frågor.

Stiftsjuristerna har varit ute i ett flertal församlingar och kontrakt för att prata om bland annat ansvarsfördelning i relationen kyrkofullmäktige – kyrkoråd – kyrkoherde samt vikten av att skilja på att styra och leda. Vidare har det planerats för att under våren 2023 erbjuda utbildning i dessa frågor. Utbildningen riktar sig först och främst till kyrkoråden.

Fastigheter och energiförsörjning

Med anledning av höga energikostnader har flera församlingar under ordnande former kallställt sina kyrkor. Kallställningen har skett utifrån verksamhetens behov samt med hänsyn tagen till både kyrkobyggnaden och dess inventarier. Kyrko- och underhållsbidrag (KUB) kan beviljas till införskaffning av avfuktare till kyrkor där inomhustemperaturen sänks som energisparande åtgärd. Bidraget utgår med 75 procent (högst 50 000 kr per kyrkobyggnad). Många församlingar har ansökt och beviljats bidrag redan under 2022, många fler kommer att få bidrag under 2023.

Fortsatt under åren 2023–2025 kommer fokus att ligga på energibesparande åtgärder för att hjälpa församlingarna att hålla nere kostnader för övrig drift och underhåll. Det är helt beroende på samhällsutvecklingen som i skrivande stund minst sagt är svåröverskådlig.

Församlingarna har inte alltid kompetens när det gäller större renoveringar och byggprojekt. Det gör att fastighetskostnaderna för församlingarna har en tendens att rusa i väg.

Underhållsskulden växer i församlingarna och många kyrkor är i dåligt skick. Det kommer bli en svår eller omöjlig uppgift för en del församlingar, att i framtiden hantera drift och underhåll för sina fastigheter trots KAE och KUB för kyrkobyggnader. Samarbetet med Länsstyrelserna är därför prioriterat för att få en samsyn om framtiden gällande vårt kulturarv.

IT

Nya kyrknätet är beteckningen för att i kyrknätet höja säkerheten och minimera risker med IT-hot och öka den digitala tryggheten i Svenska kyrkan. Införandet av Nya kyrknätet påbörjades under året i några pilotförsamlingar i stiftet. Hållbarhetsaspekten genomsyrar ännu tydligare planering och inköp. Videomöten blir ännu vanligare och enklare än tidigare eftersom stödet i Microsoft 365 medger inköp av bättre och billigare hårdvara än de kostsamma videokonferenssystemen.

Svenska Kyrkans Unga i Lunds stift

Kontakten med organisationens samarbetspartners har varit fortsatt viktig och under vidare uppbyggnad under 2022. I Sensus Skåne Blekinges regionstyrelse, Internationella utskottet och i Lunds stifts Tysklandsgrupp har en person varit invald för Svenska Kyrkans Unga i Lunds stifts (SKUL) räkning. I Jämshögs folkhögskolas styrelse har två personer varit invalda på SKUL:s ordinarie och ersättarmandat. SKUL har i samarbete med stiftskansliet genomfört steg två av ledarutbildningen *Unga med uppdrag*. Under året har samarbetet med den tyska organisationen Evangelische Jugend der Evangelische Kirche Mitteldeutschland (EKM) fortsatt där en grupp besökte deras ungdomsfestival och verksamhet under sommaren.

Tjänsten som rörelseinnovatör på 50 procent är fortsatt finansierad av stiftskansliet och tjänsten är mycket viktig för att nå ut till medlemmar i lokalavdelningarna.

Under året har två barnläger och ett ungdomsläger plus ett läger för unga vuxna

Årsredovisning 2022

arrangerats. Distriktsårsmötet arrangerades i april med cirka 80 deltagare på Jämshögs folkhögskola där biskop Johan var speciellt inbjuden. Riksårsmötet för Svenska Kyrkans Unga arrangerades i augusti i Skara med cirka 200 deltagare där SKUL deltog på mötet med 15 ombud. Enskilda temadagar har också arrangerats under året.

Självårdscentrum

Under 2022 har medarbetare från cirka två tredjedelar av stiftets församlingar vänt sig till Självårdscentrum. I främjandeuppdraget finns personalsjälvård och arbetshandledning, såväl enskilt som i grupper. Främjandeuppdraget innefattar även de personliga samtal som antagna kandidater till präst och diakon ska genomgå under utbildningstiden. Målet är att stärka medarbetare och förtroendevalda i sina uppdrag för församlingarna i Lunds stift och är ett led i stiftskansliets prioriterade områden med församlingarna i fokus.

Självårdscentrum har under 2022 arrangerat tre fortbildningsdagar i självård och samtalsmetodik. Syftet med dagarna är ökad kompetens och fördjupning i självård samt att bidra till kontakter över församlingsgränserna. Fördjupnings- och fortbildningsdagarna är ett led i ett kontinuerligt arbete kring lärande och fortbildning i självård. Under 2022 var Självårdscentrum även medverkande i de fokusdagar som stiftskansliets lärandeteam arrangerade.

Självårdscentrum har i samarbete med rekryteringsteamet utbildat handledare inför kommande uppdrag. Utbildningen är ett led i att befrämja rekrytering av medarbetare inom de fyra profilerna.

Handledarutbildning har även hållits för Universitetskyrkans medarbetare. I kyrkoherdeutbildningen har Självårdscentrum bidragit med inspiration och motivation kring handledning som en hjälp och ett stöd för gott ledarskap samt även arbetshandlett flertalet kyrkoherdegrupper.

På nationell nivå har Självårdscentrum deltagit i Fokusdagar kring lärande och undervisning i Uppsala.

Arbetet har bedrivits fysiskt på Självårdscentrum i Lund men även med hjälp av digitala verktyg i de situationer då det är tidskrävande och geografiskt svårt att resa.

Ett kontinuerligt metod- och kompetensutvecklingsarbete sker genom egen handledning, fortbildning, nationella nätverk samt möten, handledning och reflektion i arbetslaget.

Team lärande och undervisning

Team lärande och undervisning lanserade den 20–21 oktober 2022 *Fokusdagar för lärande och undervisning* på stiftsgården Åkersberg med cirka 160 deltagare. Där erbjöds föredrag och workshops utifrån lärande i alla åldrar. Under 2022 ökade antalet församlingsbesök kring konfirmandfrågor, särskilt gällande strategier för konfirmandarbetet. Unga med uppdrag är stiftskansliets utbildningar för ideella unga ledare. Under året genomfördes såväl steg ett, som steg två och en tematisk heldag med fokus på Jesus.

Under våren startades podden *Profilerna – Tro, hopp och kollegor*, en podd om kyrka, tro och omvärld där de fyra olika yrkesprofilerna möts. Varannan vecka terminsvis släpptes ett nytt avsnitt. Medverkande var Maja Malmström, Kristofer Burman, Jonas Wollin och Fredrik Beverhjelm.

I november genomfördes en fortbildningsresa till Israel/Palestina. Där knöts kontakter med Svenska teologiska institutet i Jerusalem, studiebesök genomfördes samt besök av olika heliga platser.

Rekrytering av präst, diakon, församlingspedagog och kyrkomusiker

Under året har 16 nya prästkandidater antagits och 18 nya präster togs emot i församlingarna. En tvådagars handledarutbildning genomfördes digitalt. När det gäller rekrytering av församlingspedagoger har det kommit fler intresseanmälningar än tidigare, det är svårt att veta vad det beror på men det är glädjande. I Mötesplats Stift Student (MSS) deltog 25 blivande kyrkoarbetare på några dagar i Malmö samt en resa till Tyskland. Traineeprogrammet hade två deltagande församlingar som anställde en trainee för 2021/22. En nationell utredning om ny prästutbildning har presenterats och samtalen om framtiden är intensiva. En pilotutbildning av slutåret på distans är genomförd och kommer att utvärderas under 2023.

Idealitet i Svenska kyrkan

Inom området idealitet har det fortsatt varit ett stort intresse, ytterligare fyra församlingar har deltagit i kursen *Att vara kyrka* och flera arbetslagsutbildningar har genomförts. Frågan om ideellt engagemang är fortsatt viktig.

Sjukhuskyrkan

Gemensamma överläggningarna för alla anställda i sjukhuskyrkan ägde rum under två dagar i maj. Vikten av att det finns en samordningsfunktion för sjukhuskyrkan på stiftskansliet framstår tydligt. Kommunikationen mellan sjukhuskyrkorna gällande idéutbyte och även kollegiala samtal är av stor betydelse. Även kontakten mellan kyrkokansliet, stiftskansliet och sjukhuskyrkorna har blivit mer omfattande och sjukhuskyrkorna vittnar om vikten av att de får stöd i arbetet.

Kyrkomusik och kyrkomusiker

Stiftskansliet inledde under hösten ett samarbete med Musikhögskolan i Malmö kring seminarier som riktar sig till både kyrkomusikstudenter och verksamma kyrkomusiker. Konceptet har blivit en kreativ mötesplats mellan studenter och redan verksamma kyrkomusiker.

Sveriges Kyrkosångförbunds Ungdomsarbete Riks & Region (SKUR) är namnet på en ny satsning för ungdomar. Kyrkosångförbundet på nationell nivå initierade projektet med målet att få fler ungdomar att sjunga i kör. I samarbete med stiftskansliet har ett nätverk med körledare bildats i Lunds stift.

En stiftshögtid för barnkörer genomfördes i Domkyrkan med cirka 150 deltagare som uruppförde ett verk *Skapelsen* av M Andersson. I samband med stiftshögtiden

Årsredovisning 2022

för vuxna framfördes Rutters Requiem med deltagande körsångare från olika delar av stiftet. Tre musikstipendier för unga delades ut i samband med stiftthögtiden för barn. Orgelspelarkursen för barn och unga genomfördes under två veckor med tio deltagare. Sexton kyrkomusikstudenter praktiserade i olika församlingar och flera nya handledare introducerades i uppdraget.

Stiftsfullmäktige

Stiftsfullmäktige har under 2022 sammanträtt vid två tillfällen och åter igen kunde sammanträdena genomföras fysiskt jämfört med året innan.

Av stiftsfullmäktiges beslut under 2022 kan särskilt nämnas följande:

- Motion från Sverigedemokraterna om att etablera en vänrelation i Förenta staterna
- Motion från Sverigedemokraterna om att prioritera naturvärden framför vindkraft
- Upphandling av auktoriserad revisor för förvaltningen av Lunds stift, förvaltningen av Lunds stifts förvaltade stiftelser, Lunds stifts prästlönetillgångar, förvaltning av Stiftelsen Lunds stiftsgård och förvaltningen av Svenska Kyrkans Unga (SKUL) för perioden 2023–2026

Stiftsstyrelsen

Stiftsstyrelsen har sammanträtt åtta gånger av tio planerade, med uppehåll under juli och augusti. Sammanträdena har under året varit såväl digitala som fysiska beroende på antalet ärenden och dess tyngd.

Av stiftsstyrelsens beslut kan särskilt nämnas följande:

Beredning av följande motioner inför beslut i stiftsfullmäktige:

- Motion från Sverigedemokraterna om att etablera en vänrelation i Förenta staterna
- Motion från Sverigedemokraterna om att prioritera naturvärden framför vindkraft
- Anhållan om omförhandling av lånevillkor för lån från Stiftelsen Lunds stiftsgård
- Val av ledamöter och ersättare till olika styrelser/organ för mandatperioden 2022–2025 såsom regionala samrådsgruppen för kyrkoantikvariska frågor, styrelsen för Stiftelsen Skåne Stadsmission, Rådet för kvinnoarbetet i Lunds stift, styrelsen för Stiftelsen Lunds stiftsgård, styrelsen för Lunds stifts Folkhögskolestiftelse – Jämshögs folkhögskola
- Intern styrning och kontroll, handlingsplan avseende verksamhetsåret 2022
- Delegationsordning för stiftskansliet avseende verksamhetsåret 2022
- Angående indelningsärende Skanör–Falsterbo församling och Höllvikens församling
- Framställan om krigsplacering
- Beslut om upphörande av servicebyråverksamheten i egen regi i Lunds stift

- Att bilda Lunds stifts internationella referensgrupp som ersätter det internationella utskottet
- Att utse ledamöter till Lunds stifts internationella referensgrupp
- Fastställas att ta kyrkorum ur bruk, Fridlevstads församling och Kropps församling
- Revidering av resepolicy för Lunds stifts förtroendevalda och tjänstemän på stiftskansliet
- Ansökan om projektstöd för en andra Matmissionsbutik från Skåne Stadsmission
- Policy för distans- och hemarbete Lunds stiftskansli
- Godkänner stiftsprojektet *Lunds stift, kyrkliga kulturvärden i Lunds stift – sammanställning och analys av kulturhistoriska karaktäriseringar* som genomförs 2023–2024

Anslaget till stiftsstyrelsens förfogande för i budget ej beslutade bidrag och utgifter är tre miljoner kronor. Genom detta anslag finns möjlighet för stiftsstyrelsen att under löpande budgetår anslå medel till angelägna verksamheter och projekt.

Av det ej beslutade bidraget om tre miljoner kronor har stiftsstyrelsen beslutat att totalt bevilja till följande bidragstagare och åtgärder:

- | | |
|---|------------|
| • Matmissionsbutik Skåne Stadsmission | 789 000 kr |
| • Till storstadsnätverket <i>Framtiden bor hos oss</i> | 100 000 kr |
| • Samverkansprojekt mellan Malmö pastorat och Lunds stift avseende diakonalt uppdrag i Gustavskyrkan i Köpenhamn | 420 000 kr |
| • Höllvikens församling inför samgående med Skanör/Falsterbo församling – bidraget avser en gemensam konferens | 221 130 kr |
| • Tryckbidrag för utgivning av bok i bokprojektet, guide och handböcker över medeltida kyrkliga arvet i det medeltida Linköping, Växjö och Lunds ärkestift. | 15 000 kr |
| • Medlemskap i tankesmedjan Multi Helix med vårdfrågor för framtidens Hälsosystem som fokus | 31 250 kr |
| • Fortbildning för tre studentpräster i Lunds stift | 45 000 kr |
| • Introduktionstjänster för diakoner 2022, inrättande av introduktionstjänster för två diakonstuderande | 500 000 kr |

Anställningssituationen ordnande sig för de berörda diakonerna vilket innebär att inget bidrag har utbetalats.

Stiftsstyrelsen har under 2022 avgett remissyttranden för följande PM/remisser:

- Remiss: Finansiering av institutionssjälavården
- Remiss: Promemoria ”Domkyrkan som katedral – identitet och uppdrag”
- Remiss: ”Utredning om prästutbildningen i Svenska kyrkan”
- Remiss: ”Kyrkostyrelsens mandat att tillhandahålla administrativa tjänster”
- Remiss: ”Förnyad genomgång om kyrkliga begravningsbyråer”

Årsredovisning 2022

Av stiftsstyrelsens arbetsutskotts beslut (utifrån delegation från stiftsstyrelsen) kan särskilt nämnas följande:

- Utökad budgetberedning i samband med stiftsstyrelsens tvådagars överläggning, gruppledare från samtliga stiftsfullmäktiges nomineringsgrupper deltog
- Beslut om uppföljning och tillsättning gällande förändring av tjänster inom stiftskansliet
- Beviljande av medel från anslaget till stiftsstyrelsens förfogande för i budget, ej beslutade bidrag och utgifter med delegation om 500 000 kronor

Vid framtagandet av remissyttranden har arbetsgrupper bildats av stiftskansliets tjänstemän och utsedda ledamöter från stiftsstyrelsen och domkapitlet. Genom samverkan mellan olika remissinstanser från Lunds stift kan aktuella ärenden belysas från olika perspektiv, något som leder till genomarbetade remissvar.

Stiftsstyrelsens ärenden har beretts av arbetsutskottet. Arbetsutskottet är tillika personalutskott och utgör också budgetberedning inför kommande budgetar. Budgetarbetet har skett i nära samarbete mellan förtroendevalda och stiftskansliets ansvariga tjänstemän.

Arbetsutskottet och stiftskansliets personal har på delegation från stiftsstyrelsen beslutat i ett stort antal ärenden. Arbetsutskottet har haft ett arbets sätt som riktat sig både inåt och utåt i stiftets organisation. Arbetsutskottet har också varit aktivt som styrgrupp och referensgrupp i stiftsövergripande projekt så som ESF-projektet Arbetsrelaterad rehabilitering *Samverkan*. Avstämningsmöten har hållits med Sensus studieförbunds arbetsutskott och dess regionchef samt med ordförande i det Internationella utskottet.

Miljöinformation

Stiftet bedriver ingen enligt miljöbalken tillstånds- eller anmälningspliktig verksamhet.

Framtida utveckling samt väsentliga osäkerhetsfaktorer

Medlemsutvecklingen i kombination med den ekonomiska utvecklingen i stort påverkar kyrkans ekonomi och av allt att döma kommer intäkterna från kyrkoavgiften kontinuerligt att minska eller åtminstone inte öka i den takt som stiftets kostnader för personal och övriga kostnader ökar. Det är en utmaning för Lunds stift att påverka den utvecklingen till exempel genom att främja mission och genom att visa på det goda arbete som görs i församlingarna. Samtidigt måste stiftet förbereda för minskade ekonomiska resurser i framtiden.

FINANSIERING

Kyrkoavgiften ökade med 0,4 miljoner kronor jämfört med föregående år och uppgick till 57,5 miljoner kronor. Stiftsbidraget i sin tur minskade med 6 miljoner kronor till 42,8 miljoner kronor vilket är den normala nivån, under 2021 erhöles nämligen ett extra stiftsbidrag från nationell nivå på grund av pandemin.

Finansnettot uppgick till 4,3 miljoner kronor att jämföra med budgeterade 2 miljoner kronor, vilket är 2,3 miljoner kronor bättre än budgeterat. Under våren gjordes investeringar i aktie- och räntefonder om 20 miljoner kronor vilket ökade utdelningarna. Även ökningen av räntan på lånet till Stiftsgården Åkersberg bidrog till det förbättrade finansnettot.

Vid årets utgång uppgick marknadsvärdet på Lunds stifts kapitalplaceringar till 131,1 miljoner kronor jämfört med 130,7 miljoner kronor föregående år. Det bokförda värdet uppgick till 119,2 miljoner kronor (95,6 miljoner kronor), vilket ger ett dolt övervärde om 11,9 miljoner kronor (35,1 miljoner kronor). Minskningen av övervärden beror på den negativa utvecklingen på finansmarknaderna under 2022.

Kapitalplaceringarna följer Svenska kyrkans etiska riktlinjer och är placerade enligt nedanstående tabell.

Kapitalförvaltare	Instrument	Bokfört värde	Marknadsvärde
Kammarkollegiet	Aktiekonsortiet Spiran	40,9	53
Kammarkollegiet	Räntekonsortiet	16,6	14,6
Kammarkollegiet	Företagsoblig.konsortiet	24,5	22,7
Swedbank	Räntefond Talenten	22,8	20,2
Swedbank	Aktiefond Talenten	14,4	20,6
Summa		119,2	131,1

Kassaflödet blev +2,2 miljoner kronor. Anledningen till skillnaden mellan det starkt positiva resultatet och det relativt mindre kassaflödet i förhållande till resultat är minskning av skulder för kyrkobyggnadsbidrag (KBB) och kyrkounderhållsbidrag (KUB). Det kvarvarande kyrkobyggnadsbidraget vid ingången av 2022 uppgick till 6,6 miljoner kronor och utbetalades under året till stiftelsen Flormanska stiftelsen för deras arbete att renovera och inreda en textilateljé som ska hantera och restaurera kyrkliga textilier för hela stiftet. Amortering om 1,2 miljoner kronor årligen avseende lånet till Andrum från Stiftelsen Lunds stiftsgård kommer även i framtiden att bidra positivt till kassaflödet.

KOMMENTAR TILL DET EKONOMISKA UTFALLET

Årets resultat uppgick till 18,7 miljoner kronor att jämföra med det budgeterade om 2,7 miljoner kronor. Anledningen till den stora skillnaden mellan faktiskt och budgeterat resultat beror på den upplösning om 11,7 miljoner kronor av icke utnyttjad KUB som ackumulerats över åren. Av de avsatta medlen till stiftsstyrelsens förfogande om 3 miljoner kronor utnyttjades enbart 1,6 miljoner kronor, vilket bidrar med en positiv avvikelse om 1,4 miljoner kronor. Det förbättrade finansnettot bidrog även det med en positiv avvikelse jämfört med budget om 2,3 miljoner kronor.

Årsredovisning 2022

Det egna kapitalet uppgick vid årets utgång till 146 miljoner kronor (127 miljoner kronor), vilket överstiger det uppsatta målkapitalet (80 miljoner kronor) med 66 miljoner kronor. Soliditeten ökade från 70,1 procent till 81,5 procent, detta på grund av det positiva resultatet.

FRAMTIDEN

OMVÄRLDSBESKRIVNING

Kyrkostyrelsens återkommande omvärldsbeskrivning syftar till att ge en överblick över de trender och händelser under det gångna året som av analysenheten bedöms vara av särskild betydelse. Nedan följer utdrag från omvärldsbeskrivningen 2023–2025.

MÄNNISKOR PÅ FLYKT OCH ETT FÖRSÄMRAT SÄKERHETSLÄGE

Rysslands anfallskrig mot Ukraina har orsakat en humanitär katastrof och invasionen har orsakat ett mycket spánt säkerhetsläge. Konsekvenserna av Rysslands agerande är långtgående och oöverblickbara och den europeiska säkerhetsordningen är hotad.

Redan före Rysslands angrepp mot Ukraina befann sig nästan 83 miljoner människor på flykt i världen, fler än någonsin och en fördubbling på tio år. En liten del av dessa människor har tagit sin tillflykt till Sverige.

En förutsättning för ett stabilt och jämlikt samhälle är att integrationen lyckas, oavsett om flyktingar stannar kortare eller längre tid. Civilsamhället kommer att spela en viktig roll vad gäller bemötande av människor på flykt, för den civila beredskapen och totalförsvaret som behöver förstärkas med anledning av det försämrade säkerhetsläget.

VÄXANDE HUMANITÄRA BEHOV

Pandemin kommer att påverka människors vardag under många år framöver i hela världen. Den försätter människor i länder som saknar sociala trygghetssystem i extrem fattigdom, hunger och misär. Dessutom har den inneburit ett bakslag för genusrättvisa, hälsa och fattigdomsbekämpning.

Den extrema hungern i världen har ökat igen, efter att ha minskat under många år. Denna gång orsakad av pandemin och effekter av klimatförändringar. ACT Svenska kyrkan samverkar med andra trossamfund, kyrkliga organisationer och civilsamhällesorganisationer för att möta de ökade behoven.

KLIMATFÖRÄNDRINGAR

De globala eskalerande klimatförändringarna är en realitet och de allra fattigaste drabbas först och hårdast. I den senaste klimatrapporten från FN:s organ för klimatforskning, IPCC, konstateras att om klimatförändringarna ska stoppas måste kraftiga åtgärder ske omedelbart. I rapporten konstateras att om jordens uppvärmning inte ska överstiga 1,5 grad måste växthusgasutsläppen nå toppen

senast 2025 och sedan reduceras med minst 43 procent före 2030. Klimatexperter menar dessutom att rapporten underskattar riskerna och om vi inte genast minskar utsläppen är en begränsning av global uppvärmning utom räckhåll.

Det krävs därför omedelbara och ambitiösa åtgärder av samtliga aktörer i världen för minskade utsläpp av växthusgaser.

VÄXANDE HOT MOT DEMOKRATIN

En tillbakagång pågår i världen gällande demokratiska rättigheter. Påtryckningar, hot och attacker mot oppositionella och civilsamhällets organisationer är vanligt i många länder. Även hårdare restriktioner för massmedia. Religionsfrihetens villkor försämras. Kristna och andra religionsutövare är utsatta och förföljda på många platser i världen.

Genom sociala medieplattformar har desinformation och propaganda etablerats i det offentliga samtalet och populistiska, auktoritära och antidemokratiska krafter har vuxit sig starka. Det pågår ett aktivt undergrävande av tilltron till vetenskap och saklig journalistik.

FÖRDJUPADE KLYFTOR OCH ÖKAD SEGREGATION

Den globala ekonomiska tillväxten är ojämnt fördelad mellan och inom länder, även i Sverige. Arbetslösheten har ökat i spåren av pandemin även om skillnaden är stor mellan olika branscher. Det finns även utmaningar som kompetensbrist inom vissa verksamhetsområden. Särskilt unga och utrikesfödda drabbas när arbetsmarknaden försämras. Hushållens ekonomi påverkas och välfärden är satt under ekonomisk press. Det finns en samhällsutmaning med fördjupade klyftor och ökad segregation mellan olika socioekonomiska grupper, etniska grupper, generationer och regioner.

DEN PSYKISKA OHÄLSAN ÖKAR

Allt fler människor drabbas av psykisk ohälsa, särskilt unga. Ofrivillig ensamhet, oro över ekonomin, stress och depression ökar i pandemins spår. Löneutveckling, tillväxt och konsumtion garanterar inte livsmening och välbefinnande. Gemenskap och sammanhang har avgörande betydelse. Unga som varken arbetar eller studerar är en särskild riskgrupp. Svenska kyrkans diakonala arbete är efterfrågat, exempelvis stöd till äldre, samtalsgrupp för den som mist en nära anhörig, verksamhet för barn och unga och stöd till unga vuxna som kommit till Sverige som flyktingar.

FÖRNYAT INTRESSE FÖR RELIGIÖSA OCH EXISTENTIELLA FRÅGOR

Sverige är idag ett land där det finns många religioner och många troende människor. De nordiska länderna räknas till världens mest sekulariserade, samtidigt som en stor andel av befolkningen tillhör de lutherska folkkyrkorna. Genom de kyrkliga handlingarna, diakonin och kyrkans kultur- och musikliv är kontaktytan med befolkningen som helhet fortsatt stor, men människors relation till Svenska kyrkan försvagas. Pandemin har bidragit till att dop- och konfirmationssed försvagats ytterligare då kyrkliga handlingar har varit svåra att genomföra.

Årsredovisning 2022

Antalet deltagare i fysiska gudstjänster sjunker, speciellt vid huvudgudstjänster. I spåren av pandemin har gudstjänstdeltagandet förändrats och många församlingar har lyckats nå ut till nya grupper av människor när gudstjänster, andakter och bön digitaliserats.

Förtrogenhet med kristen tro, psalmer och tradition minskar i Sverige. Allt fler människor, många unga, saknar förståelsen för kristna symboler och bildspråk. Likaså sammanhang där de kristna berättelserna tolkas. Samtidigt finns ett ökat intresse för andlighet och tillvarons existentiella dimensioner. Kriser, som pandemin, aktualiserar frågor som rör livets bräcklighet, social rättvisa och ansvar, människovärde och livets mening.

ÖKAD DIGITALISERING

En av samhällsutmaningarna är den ökade digitaliseringen. Också för Svenska kyrkans har pandemin inneburit ett digitalt språng. Digitalisering är både en utmaning och en möjlighet för hela samhället, en utveckling där Svenska kyrkan inte kan gå sina egna vägar.

Förtrogenhet med digitala miljöer behöver förstärkas i flera församlingar, inte minst för att kunna möta barn och unga där de befinner sig. Användningen av digitala verktyg förenklar samverkan både internt och externt och möjligheten att utbyta erfarenheter med kollegor från andra stift och församlingar blir smidigare. Samtidigt finns ett digitalt utanförskap hos människor som av olika skäl inte följer med i teknikutvecklingen som kyrkan måste förhålla sig till utifrån sitt uppdrag.

Omvärldsbeskrivningen med källhänvisningar återfinns som bilaga 3 i Kyrkostyrelsens skrivelse 2022:1 Verksamhet och ekonomi för Svenska kyrkans nationella nivå 2023–2025.

FRAMTIDEN UTIFRÅN LUNDS STIFTS PERSPEKTIV

BEREDSKAPSFRÅGORNA

Beredskapsfrågorna har varit på agendan under en lång tid och kommer att så fortsätta utifrån omvärldsläget. Detta innebär att vi på alla nivåer inom Svenska kyrkan kommer att behöva hantera frågorna som blir alltmer aktuella och konkreta ju längre tiden lider. Det finns ett behov av ett mer sammanhållet utvecklingsarbete om vi ska klara att höja beredskapsförmågan i hela organisationen.

FÄRDPLAN FÖR SAMVERKAN OCH DIGITALISERING

Färdplanen presenterades i juni 2021 och beskriver tidplan samt investerings- och finansieringsplan för det fortsatta införandet av IT-lösningar och administrativa system i Svenska kyrkan. I november 2021 fastställde kyrkomötet huvudsaklig inriktning och budgetramar för de kommande tre åren. Det innebär att arbetet fortsätter med att ta fram en gemensam digital infrastruktur utifrån färdplanen för samverkan och digitalisering. Utgångspunkten är att säkerställa att ett långsiktigt

hållbart kyrkoliv ska kunna finnas i hela landet även i framtiden. Målbilden i strategin är att tillhandahålla en grundläggande infrastruktur inom Svenska kyrkan som finansieras gemensamt.

Kyrkostyrelsen ska också tillhandahålla en gemensam IT-plattform med nätverk som inkluderar grundläggande digitala verktyg för varje arbetsplats, gemensam löneservice, gemensam ekonomiservice, dokument- och diariesystem samt elektroniskt arkiv.

Kyrkostyrelsen planerar dessutom att, som en del av ett kyrkomötesbeslut, erbjuda ett digitaliserat verktyg för medlemskommunikation för de församlingar som önskar detta stöd.

FÄRDPLAN FÖR KLIMATET

Svenska kyrkans färdplan för klimatet initierades genom ett beslut av kyrkomötet 2018, och antogs av kyrkostyrelsen 2019 efter en gemensam beredning av Svenska kyrkans nationella nivå och stiftet. Färdplanen skapar en gemensam klimatstrategi för hela Svenska kyrkan och svarar på biskoparnas uppmaningar i Ett biskopsbrev om klimatet. Svenska kyrkans färdplan för klimatet har tre övergripande effektmål som ska uppnås senast år 2030. Klimatfrågan är närvarande i de flesta av kyrkans verksamheter, såsom i den grundläggande uppgiften, fastigheter, begravningsverksamhet, inköp och i det internationella arbetet. För att tydliggöra hur olika verksamheter kopplar till färdplanen har den delats in i åtta målområden. Vägen till effektmålen år 2030 är också uppdelad i tre etapper. Den första etappen pågick från 2020 till och med 2023, den andra påbörjas 2024 och pågår till och med 2027 och den sista planeras pågå från 2028 till och med 2030. För varje etapp utvecklas nya etappmål. Målen i färdplanen ska uppfyllas gemensamt av församlingar och pastorat, stift och nationell nivå. Det kräver att alla bidrar, men bidragen kan se ut på olika sätt. Det är centralt att samverka, och att både dela med sig av och anamma varandras goda lösningar. Etappmålen kan uppfyllas genom en mängd olika åtgärder, som kan genomföras av församlingar, stift, prästlönetillgångarna och nationell nivå.

SVENSKA KYRKANS UNGA I LUNDS STIFT (SKUL)

SKUL kommer framöver att driva och ha fokus på barns och ungdomars centrala plats i vår kyrka och vill därför även fortsättningsvis bedriva lägerverksamhet, demokratisk skolning på en kristen grund genom årsmöten och årsmötesskolor. Av vikt är dessutom att upprätthålla och utveckla det kontaktnät som börjat byggas med olika organisationer och med Lunds stiftskansli som utgångspunkt. Ambitionen är att fortsätta vara en organisation som växer, utvecklas och som kommer barn och unga till del genom alla arrangemang och aktiviteter. SKUL kommer att ha ett särskilt fokus på åldern 6–13 år. Organisationen vill under åren 2024–2025 gå vidare med att satsa på den yngre åldersgruppen i årsmötessammanhang samt arbeta för att hitta olika vägar för åldersgruppen att delta i distriktets årsmöten. SKUL kommer, såsom tidigare, utifrån medlemmarnas önskemål att fortsätta att jobba med

Årsredovisning 2022

diakonala välgörenhetsprojekt. SKUL planerar att genomföra en medlemsresa till den franska kommuniteten Taizé under 2024. Efter önskemål från medlemmar kommer det också att genomföras ett nytt sommarläger under 2025.

INTERNATIONELLA FRÅGOR OCH DEN INTERNATIONELLA REFERENSGRUPPEN

Den internationella referensgruppen behöver intensifiera arbetet kring den världsvida kyrkan gällande engagemang, kunskap och fördjupning i stiftets församlingar.

Miljöförändringar, ökade energikostnader, krig och ekonomisk kris påverkar både lokalt och globalt. Gruppen behöver undersöka, analysera och arbeta med relationen mellan internationell och nationell diakoni och mission. Då det finns ett förändrat mönster i ungas intresse för volontärarbete i utlandet behöver detta undersökas och analyseras för att satsningar mot denna grupp ska bli meningsfulla.

Nätverken som finns kring Lunds stifts vänstift och vänrelationer ska även fortsatt verka för att bjuda in och sända personer från/till Israel/Palestina för fortbildning och delande samt utveckla relationen, inte minst till ELCHL. De etablerade relationerna ska fortsätta att underhållas. Relationen mellan Lunds stift och EKM ska utvecklas på biskopsnivå, stiftsnivå och församlingsnivå. Även relationen med NED ska utvecklas och då ha ett särskilt fokus på arbetet med utbyte mellan stiftet. Slutligen ska man fortsätta att stödja Lui-stiftet och dess verksamhet inom församling, utbildning, freds- och diakonalt arbete.

TEAM FÖRSAMLINGSLIV

Miljöförändringar, ökade energikostnader, krig och ekonomisk kris påverkar både lokalt och globalt. Team församlingsliv vill på olika sätt bidra med inspiration till församlingarna i deras uppgift att fira gudstjänst, bedriva undervisning samt utöva diakoni och mission. Detta genom arbetet med församlingsinstruktion och inspirationsträffar utifrån olika teman med utgångspunkt i den grundläggande uppgiften.

Jonas Bromanders inventering 2020 av församlingarnas behov av stiftsstöd under perioden 2020–2025 visar bland annat att flertalet församlingar är väl medvetna om att de står inför en framtid med minskade resurser som i sin tur leder till nödvändiga omprioriteringar. Alla är dock inte klara över vad som behöver göras. Team församlingsliv vill erbjuda församlingar processdagar kring detta. Att tillsammans i församlingen fundera och samtala är viktigt för att kunna ta strategiska beslut som påverkar nuet och framtiden. Syftet är att stödja församlingen i att tänka strategiskt kring den grundläggande uppgiften när vi i en förmodad framtid får minskade resurser.

SJÄLAVÅRDSCENTRUM

Självvårdscentrum ser ett framtida ökat behov av enskild självvård och handledning. Självvårdscentrum uppskattar att kyrkoherdar och präster har högre medvetenhet om och efterfrågar arbetshandledning och egen självvård. Detta tolkas som samstämmigt med Jonas Bromanders inventering av församlingarnas behov

av stiftsstöd för perioden 2024–2025. Enligt rapporten kan behovet att nyttja Självårdscentrum komma att öka betydande under kommande år.

Självårdscentrum ser att det är ett fortsatt stort antal intressenter till präst/diakonuppdraget och ett ökat antal antagna, och därmed ett ökat antal yrkesförberedande samtal genom så kallat personligt samtal.

Den förstärkning av Självårdscentrum som ett tjänsteköp om 20 procent medgivit har svarat mot ett behov som finns och förväntas finnas även framöver. Självårdscentrum ser att det finns en stor efterfrågan på vidareutbildning inom fält som rör självvård. Även att lyfta självvårdens roll, att arbeta med detta uppdrag och föra in det tydligt i till exempel församlingsinstruktionen.

Självårdscentrum ser ett fortsatt behov av att stödja och stärka ledarskap genom handledning till kyrkoherdar och arbetsledande poster, detta som ett led i att verka för en hållbar arbetsmiljö och fungerande församlingar, i linje med stiftets övergripande mål för 2022–2025.

I en tid av ekonomisk neddragning finns ett ökat behov av att få stöd och rum för reflektion kring bland annat arbetsuppgifter, hållbar arbetsmiljö och roller.

REKRYTERING

Vid en framåtblick till 2024–2025 vad gäller rekrytering kan man särskilt notera: Tillströmningen av personer som vill bli präster är stor. För första gången, kanske någonsin, är de sökande fler än platserna i antagningsprocessen. En ny prästutbildning är under utredning och kommer att ha stor påverkan för framtidens präster. Traineeprogrammet är en framgångsfaktor när det handlar om att rekrytera unga människor som är förankrade i kyrkan till framtida tjänst. Arbetet med de profilöverskridande mötesplatserna är betydelsefullt.

Trots tider av förändrat ekonomiskt läge fortsätter sjukhuskyrkan att värna institutionssjälvvården på sjukhusen i stiftet genom bidrag till tjänster och utbildning för präster samt diakoner. Självvård är inte ett av kyrkans ”ben”, men tillhör ändå kyrkans identitet. Det finns få platser i samhället där kyrkan är självklar, men vården är en sådan plats. Det uppdraget behöver församlingarna få ett fortsatt stöd i. Rekryteringsproblematiken rörande kyrkomusiker är en av huvudfrågorna och kräver långsiktiga och väl grundade insatser framöver. En majoritet av kyrkomusikerna i Lunds stift går i pension inom tio till femton år.

Tillströmningen av nyutbildade kyrkomusiker är låg och söktrycket till utbildningarna har gått ner kontinuerligt. Problematiken är uppmärksamman nationellt och flera pågående projekt lyfter detta. Malmö pastorat satsar på en kyrkomusikskola, som ska innefatta allt ifrån piano, sång, orgel och kör till teori, liturgi och musikhistoria. Stiftsmusikern är involverad i utformningen av upplägget.

Dialog förs regelbundet mellan stiftsmusikerna och utbildningsinstitutionerna som ett led i att överblicka de olika utbildningarna, samt samordna fortbildningsinsatser för både studenter och redan yrkesverksamma.

Musikverksamheten är en viktig del av församlings- och gudstjänstlivet. En särställning intar körsången, där en betydande del av de kyrkotillhöriga deltar.

Årsredovisning 2022

Alltför ofta saknas förståelse för vad arbetet som kyrkomusiker innebär och kräver, till och med bland arbetsledare. Ibland leder detta till att kompetenta kyrkomusiker lämnar yrket. För att rädda kvar dessa och förbättra kyrkomusikernas arbetsmiljö generellt behövs bland annat utbildningsinsatser för arbetsledare. Arbetsmiljöaspekten av kyrkomusikeryrket är avgörande för lösningen av rekryteringsproblematiken.

KYRKOMUSIK

De senaste trettio åren har den fria musikundervisningen skurits ner avsevärt, antalet orgelelever har därmed minskat kraftigt. På flera håll har orgelundervisning glädjande nog kommit igång igen och dessa insatser stöttas av stiftets orgel-pedagognätverk. Inom körverksamheten för barn och unga har den undervisande, vokaltekniska och teoribaserade delen prioriterats bort, något som bidrar till rekryteringsproblematiken på den vokala sidan. Även här behövs ett seriöst nätverk för att bryta trenden.

Stiftets orgelinventeringsprojekt har väckt stort intresse för orglarna ute i församlingarna och har på sina håll skapat en fördjupad förståelse för orgeln och dess skötsel. De inspelade ljudguiderna som belyser projektet och särskilt intressanta instrument är en pedagogisk dokumentation som uppmärksammar kyrkor även utanför storstäderna.

Det finns en stor efterfrågan på samordning, inspiration och kompetensförsörjning gällande kyrkomusikaliska frågor i stiftet och regelbundna kontrakts-träffar är ett led i att följa upp behovet.

Andra pågående projekt är dels de olika pedagogiska nätverken, sommarkursen i orgel för barn och unga, Organister i framkant, dels musikpoddarna som uppmärksammar och kommunicerar den mångfald av musikverksamhet som finns i stiftet.

Team lärande och undervisning

Arbetet med att utveckla team lärande och undervisning innebär bland annat att arrangera Fokusdagar som höststart samt att med kort varsel kunna genomföra utbildningsinsatser kring aktuella ämnen. Flexibilitet och snabb anpassning efter församlingarnas behov kommer att vara viktigt för att kunna vara aktuella och ligga steget före. Det är vidare viktigt att finna goda sätt för samordning på stiftskansliet.

KYRKOSYN, IDELLA OCH UNDERVISNING I KRISTEN TRO

Med en krympande ekonomi är det viktigt att fortsätta reflektera över kyrkosyn, de ideellas plats i församlingslivet samt hur olika kompetenser behövs och kompletterar varandra. I detta sammanhang blir samverkan och medarbetarskap avgörande. Undervisningsfrågorna kommer att vara fortsatt viktiga då kunskapen om kristen tro inte förmedlas på så många andra ställen än i kyrkan och i kyrkans verksamhet.

FLERÅRSÖVERSIKT

	2022	2021	2020	2019	2018	2017	2016
Allmänna förutsättningar							
Tillhöriga per 31 december (antal)	810 042	819 207	832 415	845 934	857 424	871 715	888 709
Tillhöriga per den 31 december (andel av invånarna i %)	51,6	52,6	53,9	55,6	56,4	58,9	60,0
Kyrkoavgift (%)	0,03	0,03	0,03	0,03	0,03	0,03	0,03
Medelantalet anställda omräknat till heltid	57	60	62	64	66	67	63

Intäcks- och kostnadsanalys (kkkr)

Verksamhetens intäkter	132 282	124 250	139 911	146 134	143 803	150 738	132 580
Verksamhetens resultat	14 384	10	7 940	-15	491	884	391
Resultat från finansiella investeringar	4 350	9 113	61	7 322	5 327	3 305	3 317
Skatt på näringsverksamhet	-36	-33	-31	-45	-12		
Årets resultat	18 698	9 090	7 970	7 262	5 806	4 189	3 708
Kyrkoavgift (tkr)	57 478	57 082	57 778	59 487	59 560	56 492	53 848
- varav slutavräkning (tkr)	262	5	822	2 520	3 428	2 046	1 144
Personalkostnader/verksamhetens intäkter (%)	47,7	50,3	41,8	44,6	45,2	40,9	43,2
Av- och nedskrivningar/verksamhetens intäkter (%)*	0,3	0,3	0,3	0,2	0,2	0,1	0,2

Ekonomisk ställning

Fastställt mål för det egna kapitalets storlek (kkkr)	80 000	80 000	50 000	50 000	50 000	50 000	50 000
Eget kapital (kkkr)	145 893	127 195	118 105	110 135	102 873	97 067	92 877
Soliditet (%)	81,5	70,1	71,5	71,7	66,9	61,8	70,7
Värdesäkring av eget kapital (%)	10,3	7,7	7,2	7,1	6,0	4,5	4,2
Likviditet (%)	474	290	296	295	256	253	360

Förvaltade stiftelser

Stiftet förvaltar 7 stiftelser med ett totalt utgående eget kapital om 20 055 kkr.

Nyckeltalsdefinitioner

Kyrkoavgift (%) - Anges i procent av den kommunalt beskattningsbara inkomsten

Varav slutavräkning - För förklaring se redovisningsprinciper

Soliditet - Eget kapital i förhållande till balansomslutning

Värdesäkring av eget kapital - Årets resultat i förhållande till ingående eget kapital

Likviditet (%) - Uppgiften beräknas som utgående omsättningstillgångar dividerat med kortfristiga skulder

Resultaträkning	Not	2022-01-01	2021-01-01
Tkr		-2022-12-31	-2021-12-31
Verksamhetens intäkter			
Kyrkoavgift		57 478	57 082
Erhållen ekonomisk utjämning	2	42 820	48 840
Erhållna bidrag	3	18 824	4 164
Nettoomsättning	4	12 295	12 954
Övriga verksamhetsintäkter		865	1 210
Summa verksamhetens intäkter		132 282	124 250
Verksamhetens kostnader			
Lämnad inomkyrklig utjämning	2	-27 808	-34 300
Övriga externa kostnader	5, 6	-26 661	-27 022
Personalkostnader	7	-63 034	-62 540
Av- och nedskrivningar av materiella anläggningstillgångar		-395	-378
Summa verksamhetens kostnader		-117 898	-124 240
Verksamhetens resultat		14 384	10
Resultat från finansiella investeringar	8		
Övriga ränteintäkter och liknande resultatposter		4 352	9 114
Räntekostnader och liknande resultatposter		-2	-1
Resultat efter finansiella poster		18 734	9 123
Skatt på näringsverksamhet	9	-36	-33
Årets resultat		18 698	9 090

Balansräkning	Not	2022-12-31	2021-12-31
Tkr			
TILLGÅNGAR			
Anläggningstillgångar			
<i>Materiella anläggningstillgångar</i>			
Inventarier, verktyg och installationer	10	1 096	933
		1 096	933
<i>Finansiella anläggningstillgångar</i>			
Långfristiga värdepappersinnehav	11	98	98
Långfristiga fordringar	12	27 600	28 800
		27 698	28 898
Summa anläggningstillgångar		28 794	29 831
Omsättningstillgångar			
<i>Kortfristiga fordringar</i>			
Kundfordringar		1 622	1 175
Aktuell skattefordran		1 257	1 235
Övriga fordringar		2 251	2 179
Förutbetalda kostnader och upplupna intäkter	13	2 073	6 021
		7 203	10 610
<i>Kortfristiga placeringar</i>	11, 19	119 232	95 585
<i>Kassa och bank</i>	19	23 879	45 314
Summa omsättningstillgångar		150 314	151 509
SUMMA TILLGÅNGAR		179 108	181 340

Balansräkning

Tkr

Not	2022-12-31	2021-12-31
-----	------------	------------

EGET KAPITAL OCH SKULDER**Eget kapital**

Balanserat resultat

127 195

118 105

Årets resultat

18 698

9 090

Summa eget kapital**145 893****127 195****Avsättningar**

14

1 534

1 868

Kortfristiga skulder

Leverantörsskulder

3 048

3 783

Skatteskulder

33

33

Övriga skulder

15, 16

13 288

34 677

Villkorade bidrag

17

807

882

Upplupna kostnader och förutbetalda intäkter

18

14 505

12 902

Summa kortfristiga skulder**31 681****52 277****SUMMA EGET KAPITAL OCH SKULDER****179 108****181 340**

Rapport över förändringar i eget kapital

Tkr

Förändring av eget kapital

	Balanserat resultat	Årets resultat	Summa eget kapital
Eget kapital 2022-01-01	118 105	9 090	127 195
Omföring av föregående års resultat	9 090	-9 090	0
Årets resultat		18 698	18 698
Utgående balans 2022-12-31	127 195	18 698	145 893

Kassaflödesanalys

Tkr

Not

2022-01-01

-2022-12-31

2021-01-01

-2021-12-31

Den löpande verksamheten

Resultat efter finansiella poster

18 734

9 123

Kassaflöde från den löpande verksamheten före förändring av rörelsekapital**18 734****9 123*****Justeringar för poster som inte ingår i kassaflödet***

Av- och nedskrivningar

395

378

Ökning/minskning av avsättningar

-334

171

Betald inkomstskatt avseende näringsverksamhet

-36

-33

Kassaflöde från den löpande verksamheten före förändringar av rörelsekapitalet**25****516*****Kassaflöde från förändring i rörelsekapital***

Minskning/ökning av kortfristiga fordringar

3 430

14 516

Ökning/minskning av kortfristiga skulder

-20 618

6 932

Kassaflöde från den löpande verksamheten**1 571****31 087****Investeringsverksamheten**

Förvärv/tillverkning av materiella anläggningstillgångar

-558

-427

Förändring av långfristiga fordringar, utlämnande av lån

1 200

1 200

Kassaflöde från investeringsverksamheten**642****773****Årets kassaflöde****2 213****31 860**

Likvida medel vid årets början

140 899

109 038

Likvida medel vid årets slut**143 112****140 898**

Noter

Tkr

Not 1 Redovisnings- och värderingsprinciper

Från och med räkenskapsåret 2014 upprättas årsredovisningen med tillämpning av årsredovisningslagen (1995:1554) och Bokföringsnämndens BFNAR 2012:1 *Årsredovisning och koncernredovisning (K3)*. Vidare tillämpas rekommendationer utgivna av Svenska Kyrkans Redovisningskommitté (KRED).

Redovisningsprinciperna är oförändrade i jämförelse med föregående år, om inget annat anges.

Intäktsredovisning

Intäkter redovisas till det verkliga värde av vad som erhållits eller kommer att erhållas och som är för egen räkning. Som för egen räkning inkluderas även medel där avsikten är att de helt eller delvis ska fördelas till andra juridiska personer men där fördelning grundas på beslut inom stiftet.

Kyrkoavgift

Svenska kyrkans huvudintäkt utgörs av kyrkoavgiften. I enlighet med lag om avgift till registrerat trossamfund får Svenska kyrkan statlig hjälp med uppbörd, taxering och indrivning av kyrkoavgiftsmedlen. Det slutliga utfallet av kyrkans avgiftsunderlag erhålls först två år efter avgiftsgrundande år och därför är Svenska kyrkan berättigad att uppbära ett förskott från staten, fördelat med en tolfedel per månad. Samtidigt med utbetalningen av förskottet sker en avräkning av det slutliga avgiftsunderlaget två år tillbaka. Kyrkoavgiften intäktsredovisas i takt med utbetalningarna från staten.

Erhållen inomkyrklig utjämning

Inom Svenska kyrkan finns ett utjämningsystem där Svenska kyrkans nationella nivå omfördelar medel mellan trossamfundets organisatoriska delar. Inom ramen för utjämningsystemet tilldelas stiftet årligen medel för viss basverksamhet inom stiftet (stiftsbidrag). Det beslutade stiftsbidraget erhålls från nationella nivån. Stiftsbidrag och särskild utjämningsavgift intäktsförs det år de avser. Utöver den utjämning som regleras inom ramen för kyrkoordningen kan Svenska kyrkans högsta beslutande organ, kyrkomötet, besluta om att av nationella nivåns kapital fördela medel till regional och lokal nivå. Besluten är vanligtvis förenade med villkor. Intäktsredovisning sker då enligt de generella principerna för bidrag i K3, se nedan.

Erhållna gåvor och bidrag

Erhållna gåvor redovisas som intäkt i den period de mottagits. Bidrag intäktsredovisas efter hand som villkor som är förknippade med bidragen uppfylls. Bidrag till anläggningstillgångar har reducerat anskaffningsvärdet på anläggningstillgångarna.

Nettoomsättning

Intäkt av varor och tjänster redovisas normalt vid försäljningstillfället.

Lämnad inomkyrklig utjämning och lämnade övriga bidrag

Stiftet utgör en länk i det inomkyrkliga utjämningsystemet som beskrivs under *Erhållen inomkyrklig utjämning* ovan. Såväl lämnad inomkyrklig utjämning som övriga lämnade bidrag skuldförs normalt när beslut om bidrag fattas såvida det inte av beslutet framgår att bidraget ska finansieras med kommande års intäkter. I det senare fallet skuldförs bidraget först under det finansieringsår som anges i beslutet. Beslutade, ej skuldförda, lämnade bidrag redovisas som ansvarsförbindelse.

Leasing

All leasing, både när stiftet är leasetagare och leasegivare, redovisas som operationell leasing, dvs. leasingavgifterna, inklusive en första förhöjd avgift, redovisas som intäkt/kostnad linjärt över leasingperioden. Uppgifterna om avgifter i noten är redovisade i nominella belopp. Med leasingperiod avses den period som leasetagaren har avtalat att leasa en tillgång.

Ersättning till anställda

Löpande ersättningar till anställda i form av löner, sociala avgifter och liknande kostnader förs i takt med att de anställda utför tjänster.

Eftersom alla pensionsförpliktelser klassificeras som avgiftsbestämda redovisas en kostnad det år pensionen tjänas in.

Inkomstskatt

Stiftets inskränkta skattskyldighet regleras i 7 kap. inkomstskattelagen (1999:1229).

I den mån stiftet bedriver näringsverksamhet är huvudregeln att näringsverksamheten är skattepliktig. Näringsverksamhet kan undantas från skatteplikt om den har naturlig anknytning till det allmännyttiga ändamålet eller är hävdvunnen finansieringskälla. Även normalt sett skattepliktig näringsverksamhet kan i vissa fall undantas från beskattning om huvudsaklighetsprincipen är tillämplig.

Vid fastighetsinnehav kan fastighetsinkomsten undantas från beskattning om fastigheten till mer än 50 % används för att främja det allmännyttiga ändamålet alternativt att hyresinkomsterna har naturlig anknytning till det allmännyttiga ändamålet.

Stiftet är befriat från inkomstskatt i sin ideella verksamhet eftersom det uppfyller kraven som samhällsnyttig enligt skattelagstiftningen.

Materiella anläggningstillgångar

I stiftet finns materiella anläggningstillgångar redovisade enligt två olika definitioner i K3:

Som grundregel gäller att en materiell anläggningstillgång är en fysisk tillgång som innehas för att bedriva näringsverksamhet (ge ekonomiska fördelar/kassaflöde).

För ideell sektor gäller att materiell anläggningstillgång också omfattar fysisk tillgång som innehas för det ideella ändamålet även om grundregeln inte är uppfylld.

De flesta anläggningstillgångar har klassificerats utifrån den senare regeln då stiftets ändamål är religiös verksamhet.

Nedskrivningsprövning sker alltid för sådana tillgångar som inte längre uppfyller något av kraven ovan för att definieras som materiella anläggningstillgångar.

Inventarier med ett anskaffningsvärde under prisbasbeloppet har utifrån väsentlighetsbedömning redovisats som kostnad.

Materiella anläggningstillgångar redovisas till anskaffningsvärde minskat med avskrivningar. I anskaffningsvärdet ingår utgifter som direkt kan hänföras till förvärvet av tillgången.

Bidrag som avser förvärv av materiell anläggningstillgång reducerar tillgångens anskaffningsvärde.

En materiell anläggningstillgång som har betydande komponenter där skillnaden i förbrukning förväntas vara väsentlig, redovisas och skrivs av som separata enheter utifrån varje komponents nyttjandeperiod.

Materiella anläggningstillgångar skrivs av systematiskt över tillgångens bedömda nyttjandeperiod. När tillgångarnas avskrivningsbara belopp fastställs, beaktas i förekommande fall tillgångens restvärde. Linjär avskrivningsmetod används.

Följande avskrivningstider tillämpas:

Bilar	5 år
Datautrustning	3 år
Övriga inventarier, verktyg och installationer	5 år

Nedskrivning av materiella anläggningstillgångar

När det finns en indikation på att en materiell anläggningstillgångs värde har minskat, görs en prövning av nedskrivningsbehov. För tillgångar som tidigare skrivits ned görs per varje balansdag en prövning av om återföring bör göras.

Materiella anläggningstillgångar skrivs ned enligt två huvudmetoder beroende på grunden för klassificering som materiell anläggningstillgång. Materiella anläggningstillgångar som används för att ge ekonomiska fördelar/kassaflöde skrivs ned enligt reglerna i K3, kapitel 27. De materiella anläggningstillgångar som innehas för det ideella ändamålet skrivs ned enligt kapitel 37, där det finns en grund- och en förenklingsregel. Tillämpad metod för nedskrivningar beskrivs i tilläggsupplysning i förekommande fall.

Finansiella instrument

Finansiella instrument redovisas i enlighet med reglerna i K3, kapitel 11, vilket innebär att värdering sker utifrån anskaffningsvärdet.

Finansiella instrument som redovisas i balansräkningen inkluderar värdepapper, kundfordringar och övriga fordringar, kortfristiga placeringar, leverantörsskulder och låneskulder. Instrumenten redovisas i balansräkningen när stiftet blir part i instrumentets avtalsmässiga villkor.

Finansiella tillgångar tas bort från balansräkningen när rätten att erhålla kassaflöden från instrumentet har löpt ut eller överförts och stiftet har överfört i stort sett alla risker och förmåner som är förknippade med äganderätten.

Finansiella skulder tas bort från balansräkningen när förpliktelserna har reglerats eller på annat sätt upphört.

Kundfordringar och övriga fordringar

Fordringar redovisas som omsättningstillgångar med undantag för poster med förfallodag mer än tolv månader efter balansdagen, vilka klassificeras som anläggningstillgångar. Fordringar tas upp till det belopp som förväntas bli inbetalt efter avdrag för individuellt bedömda osäkra fordringar.

Kortfristiga placeringar

Värdepapper som är anskaffade med avsikt att innehas kortsiktigt redovisas inledningsvis till anskaffningsvärde och i efterföljande värderingar i enlighet med lägsta värdets princip till det lägsta av anskaffningsvärde och marknadsvärde.

Låneskulder och leverantörsskulder

Låneskulder och leverantörsskulder redovisas initialt till anskaffningsvärde efter avdrag för transaktionskostnader. Skiljer sig det redovisade beloppet från det belopp som ska återbetalas vid förfallotidpunkten periodiseras mellanskillnaden som räntekostnad över lånets löptid med hjälp av instrumentets effektivränta. Härigenom överensstämmer vid förfallotidpunkten det redovisade beloppet och det belopp som ska återbetalas.

Avsättningar

Med avsättningar avses förpliktelser på balansdagen som är säkra eller sannolika till sin förekomst men ovissa till belopp eller till den tidpunkt då de ska infrias. Avsättning redovisas med det belopp som motsvarar den bästa uppskattningen av den utbetalning som krävs för att reglera åtagandet.

Kassaflödesanalys

Kassaflödesanalysen upprättas enligt indirekt metod och visar stiftets in- och utbetalningar uppdelade på löpande verksamheten, investeringsverksamheten eller finansieringsverksamheten. Det redovisade kassaflödet omfattar endast transaktioner som medfört in- eller utbetalningar. Som likvida medel klassificerar stiftet, förutom kassamedel, disponibla tillgodohavanden hos banker och andra kreditinstitut, kyrkkontot samt kortfristiga likvida placeringar som är noterade på en marknadsplats.

Skattepliktig näringsverksamhet

Stiftet bedriver, förutom sin ideella verksamhet, näringsverksamhet som är skattepliktig. Aktuella skatter värderas utifrån de skattesatser och skatteregler som är beslutade före balansdagen. Uppskjutna skatter värderas utifrån de skattesatser och skatteregler som är beslutade före balansdagen. Uppskjuten skattefordran avseende underskottsavdrag eller andra framtida skattemässiga avdrag redovisas i den utsträckning det är sannolikt att avdraget kan avräknas mot överskott vid framtida beskattning. Fordringar och skulder nettoredovisas endast när det finns en legal rätt till kvittning. Aktuell skatt, liksom, i förekommande fall, förändring i uppskjuten skatt, redovisas i resultaträkningen om inte skatten är hänförlig till en händelse eller transaktion som redovisas direkt i eget kapital, då skatteeffekten redovisas där.

Not 2 Ekonomisk utjämning

	2022	2021
Erhållen inomkyrklig utjämning		
Stiftsbidrag	42 820	48 840
	42 820	48 840
Lämnad ekonomisk utjämning		
Bidrag till sjukhuskyrka	6 732	6 836
Bidrag till fängelsekyrka	1 858	1 788
Övriga bidrag	19 218	25 665
	27 808	34 289

Not 3 Erhållna bidrag

	2022	2021
Bidrag och offentliga bidrag redovisade i resultaträkningen		
Flykting- och asylmedel	0	1 005
ESF-rådet	5 924	4 999
Övriga bidrag	63	24
Kyrkoantikvarisk ersättning	0	-4 759
Riktat församlingsbidrag	0	1 010
Kyrkoyal	0	1 231
Färdplan för klimatet	1 102	654
Kyrkounderhållsbidrag egen insats	11 735	0
Summa	18 824	4 164

Not 4 Nettoomsättning

	2022	2021
Kursavgifter	1 600	809
Förvaltningsuppdrag	9 148	9 158
Övriga tjänster	1 110	2 483
Hysesintäkter	437	504
	12 295	12 954

Not 5 Arvode och kostnadsersättning till revisorer

Med revisionsuppdrag avses arbetsuppgifter som det enligt lag ankommer på stiftets revisorer att utföra samt rådgivning eller annat biträde som föranleds av iakttagelser vid sådana arbetsuppgifter.

	2022	2021
Kvalificerade revisorer		
Revisionsuppdrag	77	114
Övriga tjänster	23	0
	100	114

Not 6 Operationella leasingavtal

Framtida leasingavgifter, för icke uppsägningsbara leasingavtal, förfaller till betalning enligt följande:

	2022	2021
Inom ett år	4 264	4 276
	4 264	4 276

Den operationella leasingen utgörs i allt väsentligt av hyrda lokaler och maskiner.

Not 7 Personal

	2022	2021
Medelantalet anställda		
Kvinnor	35	32
Män	22	28
	57	60

I medelantalet anställda ingår inte anställda som uppburit ersättning som understiger ett halvt prisbasbelopp. Detta har gjorts med stöd av BFNAR 2006:11.

Könsfördelningen i stiftsstyrelsen och bland ledande befattningshavare

	2022-12-31			2021		
	Kvinnor	Män	Totalt	Kvinnor	Män	Totalt
Stiftsstyrelsen	6	7	13	5	8	13
Ledande befattningshavare	5	3	8	5	3	8

Löner, arvoden och andra ersättningar

Ledamöter i stiftsstyrelse	1 889	1 550
Anställda	42 712	42 172
	44 601	43 722

I medelantalet anställda ingår inte anställda som uppburit ersättning som understiger ett halvt prisbasbelopp. Detta har gjorts med stöd av BFNAR 2006:11.

Ersättning till ordföranden i stiftsstyrelsen

Till ordföranden i stiftsstyrelsen har ersättning utgått med	1 196	1 181
--	-------	-------

Pensionskostnader och andra sociala avgifter

Pensionskostnader exkl. särskild löneskatt	1 887	2 914
Andra sociala avgifter enligt lag och avtal	14 563	14 132
	16 450	17 046

Stiftet har inga övriga utfästelser om pensioner eller avgångsvederlag till personer i ledande ställning.

Not 8 Resultat från finansiella investeringar

	2022	2021
Resultat från finansiella anläggningstillgångar		
Räntor	635	4
Utdelning	2 945	2 625
Realisationsvinster	769	3 481
Nedskrivning av lån	0	0
Valutakursförändring	4	4
Återföring av nedskrivning av lån	0	3 000
	4 353	9 114

Not 9 Skatt på näringsverksamhet

	2022	2021
Skatt hänförlig till årets redovisade resultat i skattepliktig verksamhet (näringsverksamhet)	36	33
Redovisad skattekostnad	36	33

Not 10 Inventarier, verktyg och installationer

	2022-12-31	2021-12-31
Ingående anskaffningsvärden	9 633	9 478
Inköp	558	427
Försäljningar/utrangeringar	-811	-272
Utgående ackumulerade anskaffningsvärden	9 380	9 633
 Netto anskaffningsvärde	 9 380	 9 633
Ingående avskrivningar	-8 700	-8 593
Försäljningar/utrangeringar	811	272
Årets avskrivningar	-395	-378
Utgående ackumulerade avskrivningar	-8 284	-8 699
 Utgående redovisat värde	 1 096	 933

Not 11 Värdepappersinnehav

Innehav (tkr)	Ansk. värde	Ansk. v. (föreg. år)	Bokfört värde	Bokf. v. (föreg. år)	Markn. v. bokslutsdag	Markn. v. (föreg. år)
Långfristiga värdepappersinnehav						
Berling Media AB						
556191-0521	28	(28)	28	(28)		
Kyrkans Försäkrings AB						
556660-7965	70	(70)	70	(70)		
	98	(98)	98	(98)		
Kortfristiga placeringar						
Noterade aktier och						
aktiefonder	55 353	(43 088)	55 353	(43 088)	73 517	(79 833)
Noterade räntebärande						
värdepapper	63 880	(52 498)	63 880	(52 498)	57 555	(50 837)
	119 233	(95 585)	119 233	(95 585)	131 072	(130 669)
 Summa innehav	 119 331	 (95 683)	 119 331	 (95 683)	 131 072	 (130 669)

	2022-12-31	2021-12-31
Förändring av långfristiga värdepappersinnehav		
Ingående ackumulerade anskaffningsvärden	98	98
Utgående ackumulerade anskaffningsvärden	98	98
Utgående bokfört värde	98	98

Not 12 Långfristiga fordringar

	2022-12-31	2021-12-31
Ingående ackumulerade anskaffningsvärden	28 800	33 000
Amortering, avgående fordringar	-1 200	-4 200
Utgående ackumulerade anskaffningsvärden	27 600	28 800
Ingående ackumulerade nedskrivningar	0	-3 000
Återföring nedskrivningar	0	3 000
Utgående ackumulerade nedskrivningar	0	0
Utgående bokfört värde	27 600	28 800

Fordran avser lån till Stiftelsen Lunds Stiftsgård för upprättande av "Andrum" på stiftsgården Åkersberg i Höör.

Under 2020 tillkom ett lån om 3 MSEK som likviditetsstöd kopplat till pandemin. Detta lån skrevs ned med sitt fulla belopp under 2020 eftersom säkerhet för lånet saknades. Under 2021 återbetalades detta lån i sin helhet och nedskrivningen återfördes och gav en positiv resultat effekt med lånets storlek.

Not 13 Förutbetalda kostnader och upplupna intäkter

	2022-12-31	2021-12-31
Upplupna intäkter	1 099	5 047
Förutbetalda hyror	969	969
Arken bokkonto	5	5
	2 073	6 021

Not 14 Avsättningar

	2022-12-31	2021-12-31
Förmånsbestämd ålderspension		
Avsättning för förmånsbestämd tjänstepension	1 534	1 868
Avsättning vid årets slut	1 534	1 868

Enligt kyrkans tjänstepensionsavtal har anställda med en månadslön överstigande cirka 44,4 tkr (2022) under vissa förutsättningar rätt till förmånsbestämd tjänstepension. Försäkring av intjänad pensionsrätt sker året efter inkomståret. Vid upprättande av denna årsredovisning är premiekostnaden inte känd för 2022 varför den förmånsbestämda tjänstepensionen redovisas som en avsättning.

Not 15 Vidareförmedlade bidrag

	2022-12-31	2021-12-31
Ingående skuld	4 012	4 200
Under året mottagna bidrag	7 969	9 400
Under året förmedlade bidrag	-6 796	-9 588
Utgående skuld	5 185	4 012

De enskilt största posterna för vidareförmedlade bidrag är medel uppgående till 5,2 mkr från Carl Jönssons understödsfond tillsammans med Sodalitium Majus Lundense om 0,15 mkr som bildar Lunds stifts beviljade medel. Den andra större posten är från Crafoordska stiftelsen som uppgår till 2,5 mkr årligen som delas ut proportionerligt till stiftets diakoner för deras verksamhet. Båda verksamheterna är av diakonal natur och ger stöd till människor i utsatthet.

Not 16 Övriga skulder

	2022-12-31	2021-12-31
Kyrkobyggnadsbidrag	0	6 588
Kyrkounderhållsbidrag	6 752	22 643
Vidareförmedlade bidrag	5 184	4 012
Övriga skulder	1 347	1 435
	13 283	34 678

Not 17 Villkorade bidrag

	2022-12-31	2021-12-31
Ingående balans	882	916
Erhållet under året	756	589
Ianspråktaget under året	-831	-623
	807	882

Not 18 Upplupna kostnader och förutbetalda intäkter

	2022-12-31	2021-12-31
Upplupna löner	4 053	3 867
Upplupen beräknad löneskatt	372	453
Upplupna arbetsgivaravgifter	2 407	2 354
Övriga upplupna kostnader och förutbetalda intäkter	7 674	6 228
	14 506	12 902

Not 19 Likvida medel

	2022-12-31	2021-12-31
Likvida medel		
Kassamedel	33	37
Banktillgodohavanden	23 846	45 277
Kortfristiga placeringar, jämställda med likvida medel	119 232	95 585
	143 111	140 899

Lund den 19 april 2023



Johan Tyrberg



Mats Hagelin



Kerstin Engle



Henna Christensson



Nils Jernqvist




Roine Olsson



Lena Petersson



Elisabeth Kullenberg



Magnus Nilsson



Lars-Ivar Ericson



Daniel Engström




Viveka Söderdahl



Linda Isberg

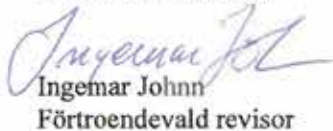
Vår revisionsberättelse har lämnats 2023-05-03
Baker Tilly MLT KB



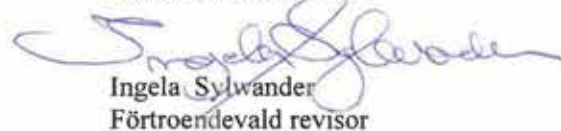
Leany Persson
Auktoriserad revisor



Kjell Persson
Förtroendevald revisor



Ingemar Johnn
Förtroendevald revisor



Ingela Sylwander
Förtroendevald revisor



Jörgen Jönsson
Förtroendevald revisor

REVISIONSBERÄTTELSE

Till stiftsfullmäktige i Lunds stift
Org.nr. 252010-0070

Rapport om årsredovisningen

Uttalanden

Vi har utfört en revision av årsredovisningen för Lunds stift för år 2022. Stiftets årsredovisning ingår på sidorna 32-77 i detta dokument.

Enligt vår uppfattning har årsredovisningen upprättats i enlighet med årsredovisningslagen och ger en i alla väsentliga avseenden rättvisande bild av Lunds stifts finansiella ställning per den 31 december 2022 och av dess finansiella resultat och kassaflöde för året enligt årsredovisningslagen. Förvaltningsberättelsen är förenlig med årsredovisningens övriga delar.

Vi tillstyrker därför att stiftsfullmäktige fastställer resultaträkningen och balansräkningen.

Grund för uttalanden

Vi har utfört revisionen enligt god revisionssed i Sverige. Revisorernas ansvar enligt denna sed beskrivs närmare i avsnitten "Det registrerade revisionsbolagets ansvar" samt "De förtroendevalda revisorernas ansvar". Vi är oberoende i förhållande till stiftet enligt god revisionssed i Sverige. Vi som registrerat revisionsbolag har fullgjort vårt yrkesetiska ansvar enligt dessa krav.

Vi anser att de revisionsbevis vi har inhämtat är tillräckliga och ändamålsenliga som grund för våra uttalanden.

Annan information än årsredovisningen

Det är stiftsstyrelsen som har ansvaret för den andra informationen. Den andra informationen består av *Verksamhetsberättelse* (men innefattar inte årsredovisningen och vår revisionsberättelse avseende denna).

Vårt uttalande avseende årsredovisningen omfattar inte denna information och vi gör inget uttalande med bestyrkande avseende denna andra information.

I samband med vår revision av årsredovisningen är det vårt ansvar att läsa den information som identifieras ovan och överväga om informationen i väsentlig utsträckning är oförenlig med årsredovisningen. Vid denna genomgång beaktar vi även den kunskap vi i övrigt inhämtat under revisionen samt bedömer om informationen i övrigt verkar innehålla väsentliga felaktigheter.

Om vi, baserat på det arbete som har utförts avseende denna information, drar slutsatsen att den andra informationen innehåller en väsentlig felaktighet, är vi skyldiga att rapportera detta. Vi har inget att rapportera i det avseendet.

Stiftsstyrelsens ansvar

Det är stiftsstyrelsen som har ansvaret för att årsredovisningen upprättas och att den ger en rättvisande bild enligt årsredovisningslagen. Stiftsstyrelsen ansvarar även för den interna kontroll som den bedömer är nödvändig för att upprätta en årsredovisning som inte innehåller några väsentliga felaktigheter, vare sig dessa beror på oegentligheter eller på fel.

Vid upprättandet av årsredovisningen ansvarar stiftsstyrelsen för bedömningen av stiftet förmåga att fortsätta verksamheten. Den upplyser, när så är tillämpligt, om förhållanden som kan påverka förmågan att fortsätta verksamheten och att använda antagandet om fortsatt drift. Antagandet om fortsatt drift tillämpas dock inte om stiftsstyrelsen avser att upplösa stiftet, upphöra med verksamheten eller inte har något realistiskt alternativ till att göra något av detta.

Det registrerade revisionsbolagets ansvar

Våra mål är att uppnå en rimlig grad av säkerhet om huruvida årsredovisningen som helhet inte innehåller några väsentliga felaktigheter, vare sig dessa beror på oegentligheter eller på fel, och att lämna en revisionsberättelse som innehåller våra uttalanden. Rimlig säkerhet är en hög grad av säkerhet, men är ingen garanti för att en revision som utförs enligt ISA och god revisionssed i Sverige alltid kommer att upptäcka en väsentlig felaktighet om en sådan finns. Felaktigheter kan uppstå på grund av oegentligheter eller fel och anses vara väsentliga om de enskilt eller tillsammans rimligen kan förväntas påverka de ekonomiska beslut som användare fattar med grund i årsredovisningen.

Som del av en revision enligt ISA använder vi professionellt omdöme och har en professionellt skeptisk inställning under hela revisionen. Dessutom:

- identifierar och bedömer vi riskerna för väsentliga felaktigheter i årsredovisningen, vare sig dessa beror på oegentligheter eller på fel, utformar och utför granskningsåtgärder bland annat utifrån dessa risker och inhämtar revisionsbevis som är tillräckliga och ändamålsenliga för att utgöra en grund för våra uttalanden. Risker för att inte upptäcka en väsentlig felaktighet till följd av oegentligheter är högre än för en väsentlig felaktighet som beror på fel, eftersom oegentligheter kan innefatta agerande i maskopi, förfalskning, avsiktliga utelämnanden, felaktig information eller åsidosättande av intern kontroll.
- skaffar vi oss en förståelse av den del av stiftets interna kontroll som har betydelse för vår revision för att utforma granskningsåtgärder som är lämpliga med hänsyn till omständigheterna, men inte för att uttala oss om effektiviteten i den interna kontrollen.
- utvärderar vi lämpligheten i de redovisningsprinciper som används och rimligheten i stiftsstyrelsens uppskattningar i redovisningen och tillhörande upplysningar.
- drar vi en slutsats om lämpligheten i att stiftsstyrelsen använder antagandet om fortsatt drift vid upprättandet av årsredovisningen. Vi drar också en slutsats, med grund i de inhämtade revisionsbevisen, om huruvida det finns någon väsentlig osäkerhetsfaktor som avser sådana händelser eller förhållanden som kan leda till betydande tvivel om stiftets förmåga att fortsätta verksamheten. Om vi drar slutsatsen att det finns en väsentlig osäkerhetsfaktor, måste vi i revisionsberättelsen fästa uppmärksamheten på upplysningarna i årsredovisningen om den väsentliga osäkerhetsfaktorn eller, om sådana upplysningar är otillräckliga, modifiera uttalandet om årsredovisningen. Våra slutsatser baseras på de revisionsbevis som inhämtas fram till datumet för revisionsberättelsen. Dock kan framtida händelser eller förhållanden göra att ett pastorat inte längre kan fortsätta verksamheten.
- utvärderar vi den övergripande presentationen, strukturen och innehållet i årsredovisningen, däribland upplysningarna, och om årsredovisningen återger de underliggande transaktionerna och händelserna på ett sätt som ger en rättvisande bild.

Vi måste informera stiftsstyrelsen om bland annat revisionens planerade omfattning och inriktning samt tidpunkten för den. Vi måste också informera om betydelsefulla iakttagelser under revisionen, däribland de eventuella betydande brister i den interna kontrollen som vi identifierat.

De förtroendevalda revisorernas ansvar

Vi har att utföra en revision enligt kyrkoordningen och revisionslagen och därmed enligt god revisionssed i Sverige. Vårt mål är att uppnå en rimlig grad av säkerhet om huruvida årsredovisningen har upprättats i enlighet med årsredovisningslagen och om årsredovisningen ger en rättvisande bild av stiftets resultat och ställning.

Rapport om andra krav enligt lagar och andra författningar

Utöver vår revision av årsredovisningen har vi även utfört en revision av stiftsstyrelsens förvaltning för Lunds stift för år 2022.

Vi tillstyrker att stiftsfullmäktige beviljar stiftsstyrelsens ledamöter ansvarsfrihet för räkenskapsåret.

Grund för uttalande

Vi har utfört revisionen enligt god revisionssed i Sverige. Vårt ansvar enligt denna beskrivs närmare i avsnittet "Revisorns ansvar". Vi är oberoende i förhållande till stiftet enligt god revisorssed i Sverige. Vi som registrerat revisionsbolag har i övrigt fullgjort vårt yrkesetiska ansvar enligt dessa krav.

Vi anser att de revisionsbevis vi har inhämtat är tillräckliga och ändamålsenliga som grund för vårt uttalande.

Stiftsstyrelsens ansvar

Stiftsstyrelsen ansvarar för stiftets organisation och förvaltning av stiftets angelägenheter enligt kyrkoordningen. Detta innefattar bland annat att fortlöpande bedöma stiftets ekonomiska situation och att tillse att stiftets organisation är utformad så att bokföringen, medelsförvaltningen och stiftets ekonomiska angelägenheter i övrigt kontrolleras på ett beträggande sätt.

Revisorns ansvar

Vårt mål beträffande revisionen av förvaltningen, och därmed vårt uttalande om ansvarsfrihet, är att inhämta revisionsbevis för att med en rimlig grad av säkerhet kunna bedöma om någon ledamot av stiftsstyrelsen i något väsentligt avseende företagit någon åtgärd eller gjort sig skyldig till någon försummelse som kan föranleda ersättningsskyldighet mot stiftet.

Rimlig säkerhet är en hög grad av säkerhet, men ingen garanti för att en revision som utförs enligt god revisionssed i Sverige alltid kommer att upptäcka åtgärder eller försummelser som kan föranleda ersättningsskyldighet mot stiftet.

Som en del av en revision enligt god revisionssed i Sverige använder vi professionellt omdöme och har en professionellt skeptisk inställning under hela revisionen. Granskningen av förvaltningen grundar sig främst på revisionen av räkenskaperna. Vilka tillkommande granskningsåtgärder som utförs baseras på vår professionella bedömning med utgångspunkt i risk och väsentlighet. Det innebär att vi fokuserar granskningen på sådana åtgärder, områden och förhållanden som är väsentliga för verksamheten och där avsteg och överträdelser skulle ha särskild betydelse för stiftets situation. Vi går igenom och prövar fattade beslut, beslutsunderlag, vidtagna åtgärder och andra förhållanden som är relevanta för vårt uttalande om ansvarsfrihet.

Lund den 3 maj 2023

Baker Tilly MLT KB


Lenny Persson

Auktoriserad revisor


Ingemar Johnn


Kjell Persson

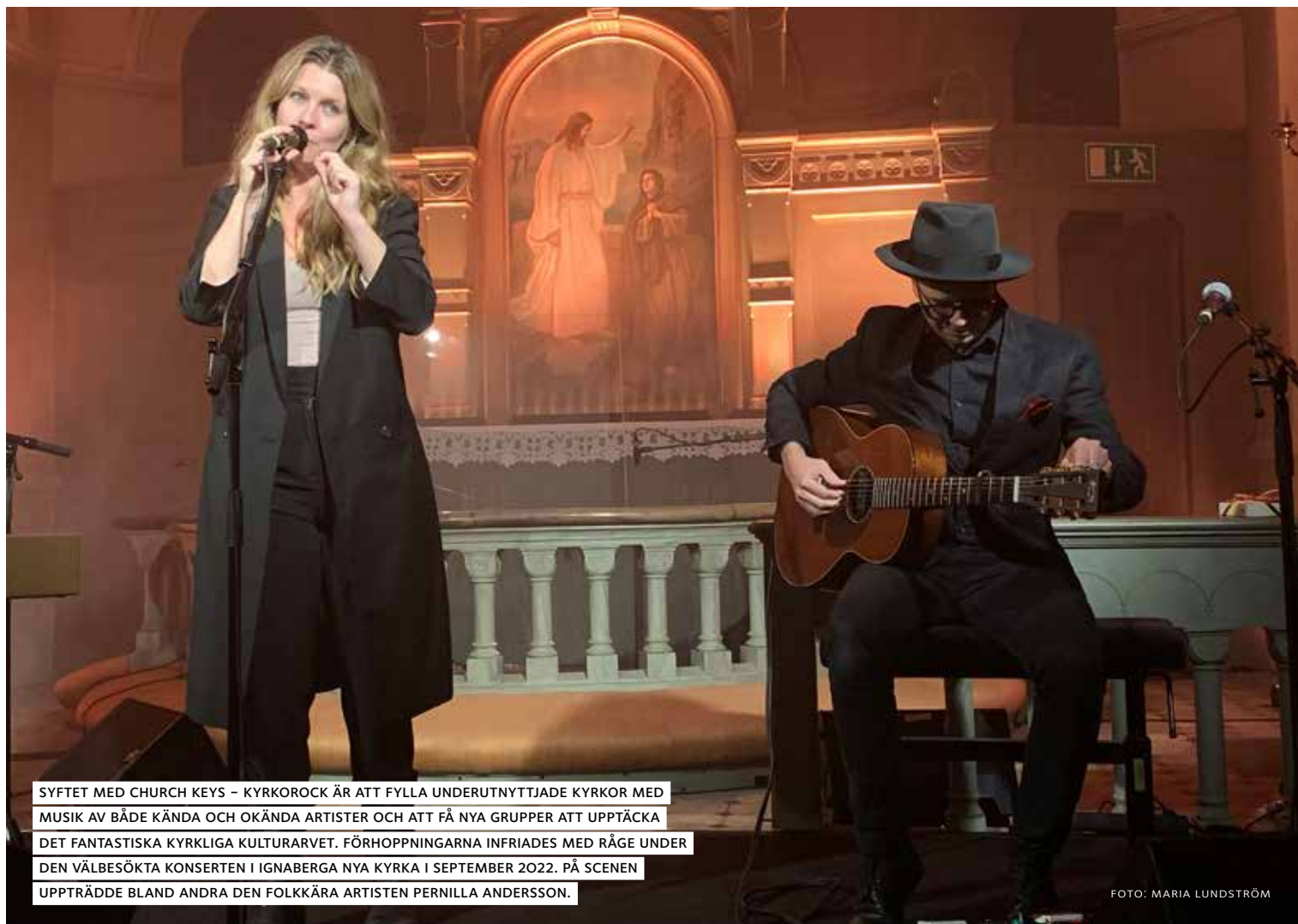

Ingela Sylwander


Jörgen Jönsson



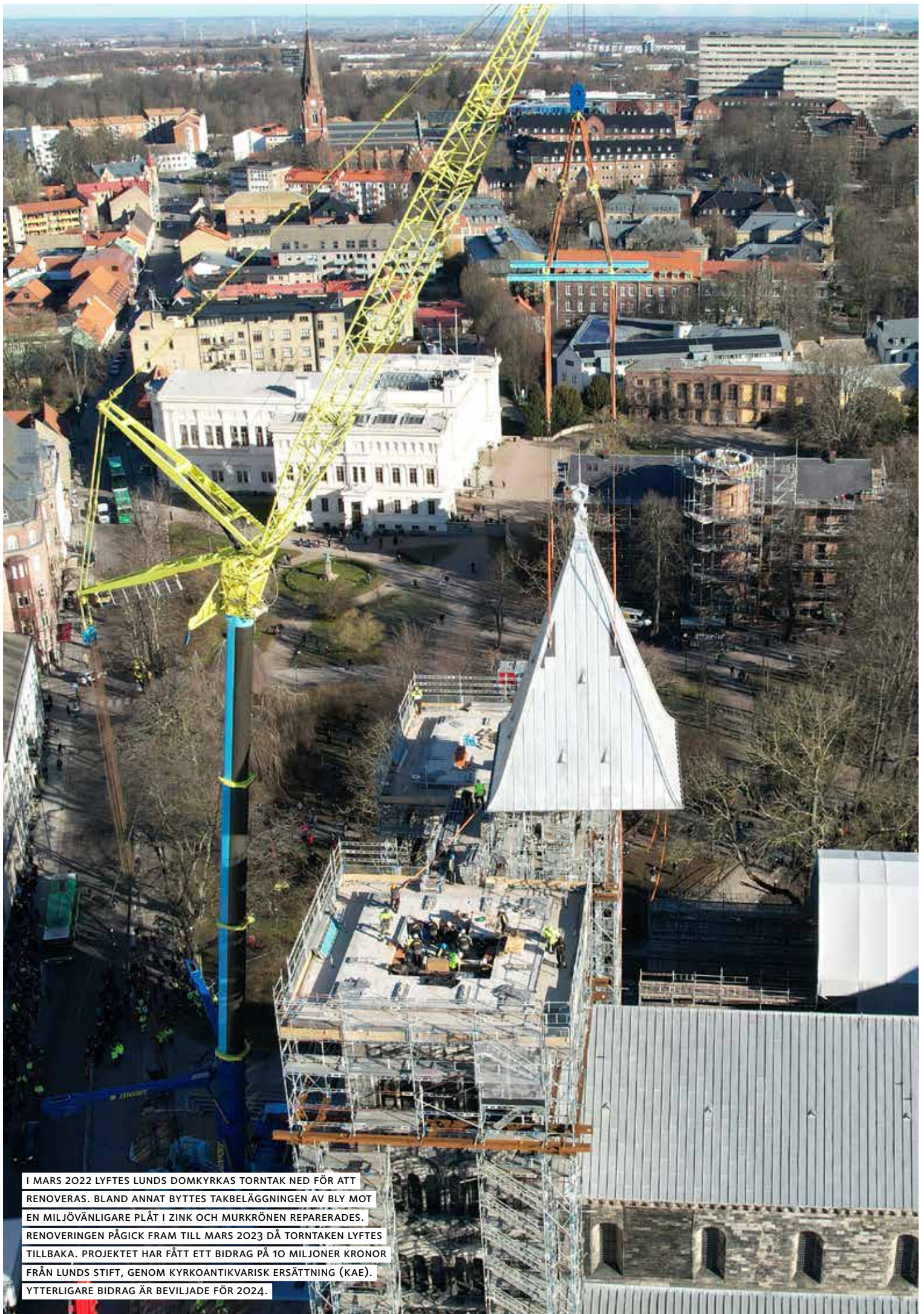
MÅNADSKIFTET NOVEMBER-DECEMBER 2022 BESÖKTES LUNDS STIFT I EN VECKA AV EN DELEGATION FRÅN VÄNSTIFTET NORTH EASTERN DIOCESE, NED, I TANZANIA. HÄR ÄR BISKOP JOHAN MED BISKOP MSAFIRI JOSEPH MBILU TILLSAMMANS MED RESPEKTIVE FRUAR, KATARINA TYRBERG OCH MARY MSAFIRI MBILU.

FOTO: PER KRISTIANSSON



SYFTET MED CHURCH KEYS – KYRKOROCK ÄR ATT Fylla UNDERUTNYTTJADE KYRKOR MED MUSIK AV BÅDE KÄNDA OCH OKÄNDA ARTISTER OCH ATT FÅ NYA GRUPPER ATT UPPTÄCKA DET FANTASTISKA KYRKLIGA KULTURARVET. FÖRHOPPNINGARNA INFRIADES MED RÅGE UNDER DEN VÄLBESÖKTA KONserterN I IGNA BERGA NYA KYRKA I SEPTEMBER 2022. PÅ SCENEN UPPTRÄDDE BLAND ANDRA DEN FOLKKÄRA ARTISTEN PERNILLA ANDERSSON.

FOTO: MARIA LUNDSTRÖM



I MARS 2022 LYFTES LUNDS DOMKYRKAS TORNTAK NED FÖR ATT RENOVERAS. BLAND ANNAT BYTTES TAKBELÄGGNINGEN AV BLY MOT EN MILJÖVÄNLIGARE PLÅT I ZINK OCH MURKRÖNEN REPARERADES. RENOVERINGEN PÅGICK FRAM TILL MARS 2023 DÅ TORNTAKEN LYFTES TILLBAKA. PROJEKTET HAR FÅTT ETT BIDRAG PÅ 10 MILJONER KRONOR FRÅN LUNDS STIFT, GENOM KYRKOANTIKVARISK ERSÄTTNING (KAE). YTTRELIGARE BIDRAG ÄR BEVILJADE FÖR 2024.

Stiftsstyrelse

STIFTSSTYRELSEN ORDINARIE LEDAMÖTER OCH ERSÄTTARE

Ordinarie ledamöter

Johan Tyrberg, biskop
Kerstin Engle (S)
Roine Olsson (S)
Henna Christensson (S)
Lars-Ivar Ericson (C)
Lena Petersson (POSK)
Linda Isberg (POSK)
Mats Hagelin (BA)
Elisabeth Kullenberg (BA)
Daniel Engström (SD)
Magnus Nilsson (FK)
Viveka Söderdahl (ViSK)
Nils Jernqvist (ÖKA)

Ersättare

Domprost Niclas Bläder
Birger Wernersson (S)
Anne-Marie Hansson (S)
Jan Olof Rosenberg (S)
Niklas Larsson (C)
Joakim Persson (POSK)
Mats Leijman (POSK)
Christoffer Stenström (BA)
Lars Lundberg (Kr)
Ronnie Nilsson (SD)
Sören Ravn (SD)
John Cristiansson (ViSK)
Anders Nihlgård (ÖKA)

Stiftsfullmäktige

STIFTSFULLMÄKTIGES ORDINARIE LEDAMÖTER 2022–2025

S (Arbetarepartiet-

Socialdemokraterna)

Birger Wernersson
Ann-Margret Olofsson
Roine Olsson
Henna Christensson
Robert Stenbeck
Kenneth Jönsson
Sofia Stihl
Jan Olof Rosenberg
Kerstin Engle
Florian Bobocea
Anne-Marie Hansson
Anders Söderberg
Monica Molin
Kent Andersson
Gunilla Bengtsson
Lennart Hallengren

BA (Borgerligt Alternativ)

Anders Bromée
Ulla Malmgren
Elisabeth Kullenberg
Mats Hagelin
Christoffer Stenström
Jenny Delén

C (Centerpartiet)

Eva Franksson Colliander
Magnus Lennartson
Niklas Larsson
Ann-Marie Johnsson
Birte Sandberg
Anneli Kihlstrand
Anton Sauer

POSK (Partipolitiskt obundna i Svenska kyrkan)

Joakim Persson
Sune Karlsson
Fredrik Nilsson Andersson
Helena Tengstrand
Fredrik Johansson
Magnus Holst
Lena Petersson
Mats Leijman
Linda Isberg
Ingrid Petersson

SD (Sverigedemokraterna)

Karolina Widerberg
Ewa Bejvel
Lisbeth Persson Ekström
Ronnie Nilsson
Daniel Engström
Jan-Åke Isaksson
Kristian Svensson
Fredrik Ottesen

FISK (Fria liberaler i

Svenska kyrkan)

Per Johansson

FK (Frimodig kyrka)

Magnus Nilsson
Sven Hammarberg
Emma Birgersson

ÖKA (Öppen kyrka – en kyrka för alla)

Magnus Tyche
Nils Jernqvist
Mia Möller
Anders Nihlgård
Elisabeth Hansson

ViSK (Vänstern i Svenska kyrkan)

Viveka Söderdahl
Johan Eriksson
Lotti Ryberg Welander
Martina Petersson
John Christiansson

MPSKDG (Miljöpartister i Svenska kyrkan De Gröna)

Elsa Christersson
Ann Stenberg

Kr (Kristdemokrater i Svenska kyrkan)

Cecilia Engström
Lars Lundberg

STIFTSFULLMÄKTIGES ERSÄTTARE 2022–2025

S (Arbetarepartiet- Socialdemokraterna)

Camilla Persson
Johnny Persson
Tina Löfström
Lars Stellan Jönsson
Clarita Larsen
Ola Videke
Pia Ingvarsson
Gun-Britt Penderos
Mats Tängemark

BA (Borgerligt Alternativ)

Rickard Jönsson
Joacim Sjövall
Roland Hellborg

C (Centerpartiet)

Jonatan Glader
Eva Olofsson
Lars-Ivar Ericson
Johan Vesterlund
Helen Rosdahl
David Liljedal
Bengt Svensson

POSK (Partipolitiskt obundna i Svenska kyrkan)

Ulrika Persson
Marie Rudolfsson
Stefan Kamensky
Evelina Bladh Winborg
Krister Persson

SD (Sverigedemokraterna)

Daniel Petersson
Sören Ravn
Leif Olsson Svensson
Rickard Åhman Persson

FiSK (Fria liberaler i Svenska kyrkan)

Stefan Sörensson
Marcus Romedahl

FK (Frimodig kyrka)

Henning Fredriksson
Mikael Grenstedt
Michael Rastas

ÖKA (Öppen kyrka – en kyrka för alla)

Filip Hällefors
Christina Hansson
Jan Friheden

ViSK (Vänstern i Svenska kyrkan)

Anders Lundberg
Ann-Charlotte Miller
Kristoffer Johnsson

MPSKDG (Miljöpartister i Svenska kyrkan De Gröna)

Vlado Somljacan
Gerd Hackberg

Kr (Kristdemokrater i Svenska kyrkan)

Alve Svensson
James Sandstedt

Ljus framtid tack vare ESF-projektet Grogrund

Sedan fem år tillbaka gör Grogrund i Osby skillnad för människor som är långt från arbetsmarknaden. ”Utvecklingen är positiv. Hittills har vi kunnat ge sex personer anpassade anställningar i Osby pastorat. Det är oerhört glädjande”, säger projektledaren Cecilia Andersson.

DE SOM UNDER LÅNG TID är arbetslösa eller sjukskrivna hamnar ofta i ett utanförskap. Det krävs stora insatser, mod och kraft för att hitta en väg tillbaka. Josefin Hagberg är en av dem som vars liv har tagit en ny vändning. Idag strålar det om henne. Efter tre år som deltagare är Josefin anställd som handledare i Grogrund på 25 procent:

– Det känns fantastiskt! Jag har velat detta sedan länge men vågade inte tro att jag skulle nå ända fram. Det har varit en krokig väg.

Nu kan Josefin, som själv gjort återhämtningsresan och vet vad det handlar om, hjälpa och stötta andra. Det tar tid att komma tillbaka. Har man varit sjukskriven i flera år behövs kontinuitet och trygghet för att läka.

– Många är rädda och osäkra. ESF-projekten har tagit fram en modell med fyra steg som fungerar väl. Deltagarna tar steg större ansvar. Här i pastoratet finns en social gemenskap, meningsfull sysselsättning och arbetsträning inom sådant som hantverk, trädgård och bakning. Man får också en paus från ansträngande myndighetskontakter. De tar jag hand om, förklarar Cecilia.

VÄRDEFULLA INSATSER FÖR MÄNNISKOR I UTANFÖRSKAP

Osby är en av de sex församlingar/pastorat (tillsammans med en förening i Broby med anknytning till den lokala församlingen) som varit en del av det senaste projektet som drivits med stöd från ESF, Europeiska socialfonden. Projekten har, sedan de initierades 2015, i olika former verkat för arbetslivsinriktad rehabilitering för människor med funktionsnedsättning. Projektarbetet avslutades vid årsskiftet 2022, men arbetssättet har slagit rot och fortsätter att leva vidare i några av stiftets församlingar, som till exempel i Osby.

– Grogrund har gjort gott och hittills nått sjuttio personer. Jag blir glad när jag tänker på alla dessa människor som mår



”Här blir man sedd och bekräftad för den man är och får en plats att vara trygg på”, säger Josefin Hagberg, i samtal med projektledaren Cecilia Andersson (till vänster).

FAKTA GROGRUND

Starten ägde rum hösten 2018 inom ramen för ESF-projekten i Lunds stift. Idag är arbetet en etablerad del av Osby pastorats ordinarie verksamhet. Osby kommun har ett avtal med Grogrund och köper platser. Arbetsförmedlingen anvisar personer för så kallad förstärkt arbetsträning.



Under åren 2015–2022 har Johannes Jörgensen (till vänster) och Valentin Bakran framgångsrikt drivit ESF-projekt för Lunds stift.

bättre. Att delta i ESF-projekten har varit värdefullt. Vi har hållit kontakten med projektledningen och de övriga församlingarna genom nätverksträffar och lämnat månadsvisa rapporter om verksamheten, påpekar Cecilia.

ESF-projekten har byggt på ett nära samarbete mellan kyrkan och offentlig sektor på alla nivåer: Lokalt, regionalt och på riksplanet samt även med stiftets flyktingarbete berättar projektledaren Johannes Jörgensen och Valentin Bakran, projektkononom och administratör.

När arbetet som pågått 2015-2022 summeras, vad är det viktigaste som ni vill lyfta fram?

– Det som möjliggjort ESF-projekten är engagemanget i församlingar och kompetensen bland medarbetarna. Att vi lyckats hitta både intern och extern finansiering är en annan nyckel.

– Det är ett unikt sätt att arbeta på där personal, aktiviteter och lokaler ses som resurser och används för att skapa möjligheter och gemenskap. Det har berört så många. Människor i utsatthet tas emot med kristna förtecken. Det här sättet att jobba påverkar inte bara deltagarna utan också alla andra i församlingen. Dessutom nås och påverkas myndigheter och organisationer.

– Att de utsatta blir sedda, bemöts väl, har ett utbyte och lär av varandra handlar om kyrkans identitet och uppdrag. Där det fungerar har det blivit en viktig verksamhet som ger nya perspektiv och en ny medvetenhet. Det berör frågorna om demokrati och humanism. Hur vill vi ha vårt samhälle? Trots att vi är så rika har vi inte utrotat fattigdomen, säger Johannes och Valentin.

Text och foto: Maria Lundström

FAKTA ESF-PROJEKTEN

I boken *Uppbrott*, som publicerades 2023, berättar en rad personer som levtt i utsatthet vad arbetslivsinriktad rehabilitering inneburit för dem. I inledningen finns en kort reflektion kring kyrkans engagemang i arbetslivsinriktad rehabilitering. Varför och på vilket sätt ska och kan kyrkan arbeta med frågorna? Vilka är lärdomarna? Samverkan med myndigheter är viktig då människor faller mellan stolar och inte får sina rättigheter tillgodosedda. Läs mer i boken som finns att ladda ner på Lunds stifts webbplats.

I *Återhämtning*,

en bok som publicerades 2018, kan man ta del av bland annat projektens fyrstegsmodell och återhämtningsteori. Den kan beställa via stiftskansliet i Lund.



ESF-projekten på stiftsnivå har bland mycket annat gått med i nätverket EAPN, The European Anti-Poverty Network. Nätverket verkar för dialog mellan människor i utsatthet och beslutsfattare genom att peka på brister och skriva motioner om sådant som behöver förbättras och förändras. Här har ESF-projekten nått och besökt beslutsfattare både på EU-nivå i Bryssel och på olika nivåer i Sverige, inklusive riksdagen.

LUNDS STIFT
ORGANISATIONSNUMMER: 252010-0070
POSTADRESS: BOX 32, 221 00 LUND
BESÖKSADRESS: KRAFTS TORG 12 B, 223 50 LUND
046-15 55 00 (VÄXEL)

LUNDSSTIFT@SVENSKAKYRKAN.SE
WWW.SVENSKAKYRKAN.SE/LUNDSSTIFT



The mark of
responsible forestry