



# Lunds stift

VERKSAMHETSBERÄTTELSE  
MED ÅRSREDOVISNING 2023

*Fastställd av stiftsfullmäktige 2024-05-24*

|   |   |
|---|---|
| <b>INLEDNING</b>  | 3 |
| <b>LUNDS STIFTS VISION OCH ÖVERGRIPANDE MÅL 2022-2025</b> | 4 |

## Verksamhetsberättelse

|   |    |
|---|----|
| • VARA FÖRMEDLARE AV EVANGELIUM                       | 7  |
| • VARA EN ANSVARSTAGANDE DEL AV DEN VÄRLDSVIDA KYRKAN | 7  |
| • HA FÖRSAMLINGARNA I FOKUS                           | 8  |
| BISKOPEN  | 14 |
| INTERNATIONELLT ARBETE                                | 15 |
| KOMMUNIKATION OCH MEDIA                               | 16 |
| ORGANISATIONS- OCH RÄTTSFRÅGOR                        | 18 |
| FASTIGHET OCH KULTURARV                               | 18 |
| KLIMAT OCH MILJÖ                                      | 19 |
| DIGITALISERING OCH SAMVERKAN                          | 20 |
| FÖRSAMLINGSUTVECKLING                                 | 21 |
| LÄRANDE OCH UNDERVISNING                              | 23 |
| AVDELNING EGENDOMSFÖRVALTNING                         | 24 |
| PERSONALFRÅGOR  | 25 |
| GEMENSAMMA PERSONALKOSTNADER                          | 27 |
| BIDRAG  | 29 |

## Årsredovisning 2023

|                           |    |
|---------------------------|----|
| FÖRVALTNINGSBERÄTTELSE    | 30 |
| FRAMTIDEN                 | 39 |
| FLERÅRSÖVERSIKT           | 45 |
| RESULTATRÄKNING           | 46 |
| BALANSRÄKNING             | 47 |
| EGET KAPITAL              | 48 |
| KASSAFLÖDESANALYS         | 50 |
| NOTER                     | 51 |
| REVISIONSBERÄTTELSE       | 62 |
| STIFTSSTYRELSE            | 65 |
| STIFTSFULLMÄKTIGE         | 66 |
| REPORTAGE NY TEXTILATELJÉ | 68 |

# Inledning

**2023 BLEV ETT ÅR** med stora kontraster. Kriget fortsatte i Ukraina och oroligheterna eskalerade i Det Heliga Landet. Sverige led av effekterna av koranbränningar och sprängdåd. Flera medier rapporterade om att allt fler unga led av klimatångest. I Sveriges alla instanser rustades för kris – och för krig. Även i Svenska kyrkan blev beredskapsfrågan levande igen och församlingarna planerade för exempelvis hur begravingar ska kunna hanteras utan tillgång till el. Cyberangreppet som slog till mot hela Svenska kyrkan i november satte ljus på svagheter i system och rutiner. Listan över oroshärdar kan göras lång.

Och samtidigt fanns det också så mycket att fröjdas över 2023. I Lunds stift gladdes vi åt att församlingar och stiftskansli efter coronapandemin hittat ett nytt normalläge, med ny kraft och nya arbetssätt. Återigen fick vi samlas kring altare och kaffebord utan att oroas för att smitta eller smittas. Återigen kunde vi skingra ensamhet, sprida hopp, dela tro och gemenskap. Svenska kyrkans församlingar är platser av och för människor. I tider av oro är församlingsgemenskaperna och kyrkobyggnaderna viktiga platser för tröst, krafthämtning och gemenskap.

*Så skön och ljuvlig är din boning, Herre kär, en öppen famn din kyrka,  
där jag får tröst och styrka, där jag av hjärtat prisar den godhet du oss visar.*  
(Psalm 404, vers 1)

Ett annat stort glädjeämne var att altaret i Lunds domkyrkas krypta firade 900 år. För att hylla jubilarer bjöds på nyskriven musik, nytt konstglasfönster, spännande föredrag och – festgudstjänst tillsammans med HM Konungen och HM Drottningen. Firandet den 30 juni, på dagen 900 år efter att altaret invigdes, blev både en ekumenisk och en internationell manifestation. Utöver kungaparet ville också tidigare lundensiska biskopar, danska biskopar, den katolske biskopen i Sverige och många andra katoliker och lutheraner högtidlighålla vår gemensamma skatt – Lunds domkyrka.

Det är vår förhoppning att våra gemensamma arbetsinsatser under året varit till gagn för Lunds stift.

*Biskop Johan Tyrberg*

*Stiftsdirektor Linda Raimosson*



# Lunds stifts vision och övergripande mål

## **LUNDS STIFTS VISION: BOTTNA I NÅDEN, SKAPA I VÄRLDEN**

*Inspirera lärande och samlas kring hoppet...*

*med dopet som grund...*

*för att möta världens utmaningar*

Lunds stifts vision är vägledande för stiftets långsiktiga arbete inom Svenska kyrkan i Skåne och Blekinge. Den uttrycker hur kyrkan i Lunds stift vill vara och uppfattas. Med tillhörande undertexter är den tänkt att fungera både som ledstjärna och diskussionsunderlag. Med visionen har vi något ”stiftsgemensamt” att samlas kring och sträva i riktning mot. Visionen ska förverkligas genom de mål som framgår i budget och verksamhetsplan.

## **AV STIFTSFULLMÄKTIGE FASTSTÄLLDA ÖVERGRIPANDE MÅL FÖR LUNDS STIFT 2022-2025**

Lunds stift vill:

- vara förmedlare av evangelium
- vara en ansvarstagande del av den världsvida kyrkan
- ha församlingarna i fokus

För att vi ska kunna fortsätta att växa och utvecklas som kyrka och som stift behöver vi prioritera mission, vårt internationella sammanhang och arbetet för levande och fungerande församlingar.

## **KYRKAN ÄR SÄND**

Flera gånger i alla evangelierna påtalar Jesus att det han gör ska hållas hemligt (Matteus 9:30, Markus 1:44, Lukas 4:41 och på sätt och vis även i Johannes 2:4) men när hans tjänst går mot sitt slut, eller snarare övergår i något nytt, ger han lärjungarna det uppdrag som resulterar i kyrkan. I Matteus 28:18-20, Markus 16:15, Lukas 24:47-49 (Apostlagärningarna 1:8) och Johannes 17:18 sänder Jesus ut lärjungarna för att berätta, döpa och undervisa. Här börjar kyrkan och får sitt uppdrag att vara sänd till världen. Sänd heter missio på latin och därför talar vi om mission. Kyrkans uppdrag är mission. Det uppdraget handlar både om att vara en del av ”Guds mission” (missio Dei) och om att bära ett uppdrag – att leva i och av det som vi kallar mission.

Som kyrka och stift vill vi fördjupa vår förståelse av vem Gud är samt vad det innebär att Gud blivit människa och överbryggat det avstånd som skiljer Gud och människa, heligt och profant, evigt och timligt. Vi behöver utforska bönenas möjligheter.

Vi har en skatt som inte försvinner när fler får del av den – den växer av delandet. Därför är skatten inte hemlig och inte dold. Guds Ande är närvarande och verksam mitt ibland oss. Vi låter evangeliet synas och levas i det samhälle som vi är en del av. Kunskapen om vad Gud gjort och gör genom Jesus Kristus ska i hans efterföljd stärkas genom medveten undervisning och lärande. Vi är jordens salt och världens ljus. Ljuset ska inte döljas och saltet ska inte förvaras i en behållare. Vi inspireras av metaforen salt till att göra kyrkan och dess skatt synlig och närvarande i samhället. Vi använder teologisk analys också av fenomen som i sig själva inte är teologiska. Fortbildning och vetenskapskritik bör visa att vi menar att den skatt som vi tror på är verklig och bär i mötet med tidens utmaningar.

### **KYRKAN ÄR VÄRLDSVID**

Människan kan enligt flera fynd ha kommit från och skapats i det område som vi idag kallar Afrika. Gud blev människa i Mellanöstern och sände kyrkan i alla riktningar – först till Asien och till Afrika, därefter till Europa och långt senare till Amerika. Kyrkan, som Svenska kyrkan är en del av, är global och verkar i ett globalt och internationellt sammanhang. Kyrkans globalitet sätter in Svenska kyrkans sammanhang i ett internationellt perspektiv. Lunds stift behöver kontakter med kyrkor i olika länder och i olika sammanhang för att kunna lära om Gud ur flera perspektiv och erfarenheter. Från fattiga och rika, från välmående och lidande kan erfarenheten av en närvarande Gud hjälpa oss att förstå mer om vårt sammanhang.

Samtidigt har vi ett ansvar i världen. När en del av kyrkan kämpar med utmaningar är hela kyrkan en kämpande kyrka. Tillsammans bär vi varandra, så uppfyller vi Kristi lag (Galaterbrevet 6:2).

Vi behöver både formella vänstift och informella vänner i världen. Människor uppfattar evangeliet och utmaningen att forma en kyrka på olika sätt. För att få del av en större bild än vad vi kan skapa på egen hand behöver vi aktivt lyssna på andra kristna i andra delar av kyrkan i ett ekumeniskt sammanhang. Detta sker lokalt, regionalt, nationellt och globalt. I trygghet möter vi också människor med annan tro än den kristna. Vi lyssnar till varandras erfarenheter i respekt och lärande. Genom att låta oss utmanas av dem som tror annorlunda kan vi växa i förståelse av vem Gud är.

### **KYRKANS GRUNDLÄGGANDE ENHET – FÖRSAMLINGEN**

För att människor ska möta Gud, döpas och växa i tro och kunskap organiseras kyrkan i församlingar. Församlingarna leds av och bärs av människor som är anställda och ideellt engagerade för uppgiften samt av dem som ber, sjunger, lyssnar och delar sakramenten. För att församlingar ska kunna leva, utvecklas och bära ”skatten” in i framtiden behöver människor erbjudas möjligheter att utvecklas till de ledare de är sända att vara. Vi behöver ledare i Kristi efterföljd till att gå in i uppgiften som kyrkoherde, ordförande, arbetsledare och kyrkorådsledamot. Andliga ledare behöver utrustas och tränas på att visa vägen i tro och andlig tillväxt.

Samverkan mellan församlingar behöver utvecklas, utforskas och stärkas för att öka kvalitet och ansvar utifrån begränsade resurser. Samverkan behöver ske mellan

församlingar och med stiftet, men också mellan stiftet. På så sätt får vi del av varandras resurser och blir starkare i uppgiften att förkunna evangelium.

Den ecklesiologiska (ecklesiologi handlar om kyrkosyn) medvetenheten och kunskapen ska främjas så att församlingarna kan stärkas i förståelsen om de stora och osynliga sammanhang vi alla är insatta i. Den episkopala strukturen med stift som stödjer och håller samman församlingarna i en kristen enhet ska framhållas. Rekrytering till tjänster och uppdrag ska ständigt vara aktuell. Medarbetare behöver tränas att se nya potentiella medarbetare och bjuda in till delaktighet och självprövning av den egna kallelsen till tjänst. Stiftskansliets roll och uppgift behöver klargöras och förstärkas. Det är viktigt att medarbetare i församlingarna och på stiftskansliet erbjuds och sänds till fortbildning då kunskap behöver ses som en färskvara och styrkan i kunskap och kompetens ständigt behöver erövrats och återerövrats.

*Biskop Johan Tyrberg*

#### **HUR MEDLEN ANVÄNDS 2023 KOPPLAT TILL DE ÖVERGRIPANDE MÅLEN**

Stiftsstyrelsens beslut, utifrån stiftets uppdrag, uttrycks i budgeten som för 2023 i sin helhet uppgår till 117 925 000 kronor. En stor del av budgeten omsluter löpande åtaganden och verksamhetskostnader. 2023 års budget bygger på en samlad bedömning av vilka behov församlingar i Lunds stift har under de kommande åren.

#### **ÖVERGRIPANDE MÅL OCH AKTIVITETER**

Lunds stifts övergripande mål och aktiviteter anges i verksamhetsplanen och är milstolpar på väg i rätt riktning.

- Målen anger färdriktningen och vilken förändring som ska ske på lång sikt i kyrkan och för dess medlemmar.
- Aktiviteter ska genomföras på kort sikt, i detta fall ett budgetår.
- Nedan redovisas måluppfyllelse för aktiviteterna under respektive övergripande mål.
- Barnkonsekvensanalyser har gjorts inför all verksamhet och den kartläggning av barns och ungas liv i stiftet som bifogas budgeten har beaktats i planering och genomförande av arbetet.

# Verksamhetsberättelse 2023

## Verksamhetsplan för 2023

*Nedan redovisas måluppfyllelse för aktiviteterna under respektive övergripande mål.*

### **VARA FÖRMEDLARE AV EVANGELIUM**

#### **Under hösten genomföra en prästdag**

Biskopen kallade stiftets präster till prästdag med temat ”Kan jag få beställa ett fotbollssproffs, tack? Utmaningar och möjligheter med genteknik”. Gentekniken kan användas för att hjälpa människor från ett livslångt lidande men skulle också kunna användas för att justera evolutionens naturliga urval. Som teologer och själavårdare behöver stiftets präster veta mer om teknikens möjligheter och risker och samtala om de svåra teologiska, etiska och pastorala aspekterna av genteknik. Dagen hölls på AF-borgen i Lund och innehöll föreläsningar och panelsamtal. Som avslutning på dagen firades mässa i Domkyrkan.

#### **Arbeta fram en modell för uppföljning av de pastorala konsekvenserna av präst- och diakonkonventen hösten 2022 för att främja församlingarnas mission**

Under året har en modell arbetats fram för att genom gruppsamtal fördjupa förståelsen av mission. Detta utifrån församlingens och ens egna sammanhang. Input i samtalen är antologin ”En kyrka driven av mission” som togs fram i samband med präst- och diakonkonventen hösten 2022. Modellen har genomförts vid fem tillfällen i olika kontexter.

### **VARA EN ANSVARSTAGANDE DEL AV DEN VÄRLDSVIDA KYRKAN**

#### **Fördjupa och utveckla relationerna med stiftets vänstift och vänrelationer för ömsesidigt lärande och inspirera församlingarna till internationella perspektiv, ett internationellt engagemang och arbete**

Stiftets handläggare har gjort ett flertal församlingsbesök för att informera och utbilda om de internationella relationer som Lunds stift har antingen via vänstift/vänrelationer eller via Act Svenska kyrkan och utlandskyrkan.

Ett webinarium och ett möte i Hässleholm genomfördes där alla internationellt intresserade i Lunds stift inbjöds. Temat för webinariet var fasteaktionen. Några församlingar delade med sig av sina erfarenheter av aktiviteter under fasteaktionen. I Hässleholm deltog flera medarbetare från Lunds stift som på olika sätt fått erfarenhet av den världsvida kyrkan i bland annat Israel/Palestina, Tanzania, Australien och USA. Representanter från Act Svenska kyrkan och utlandskyrkan informerade om respektive organisation.

Under året skickades fyra nyhetsbrev med information om och inspiration för det internationella engagemanget i stiftet.

# Verksamhetsberättelse 2023

En Mellanösterdag om de kristnas situation genomfördes i Lund med besök av bland annat den första palestinska prästvigda kvinnan, prästen Sally Azar.

En solidarisk pilgrimsvandring med temat ekologi genomfördes under en vecka i Israel/Palestina.

Från vänstiftet i Tyskland, Evangelische Kirche Mitteldeutschland (EKM), har två delegationer besökt stiftet. Dels en grupp som besökt församlingar och dels en ungdomsdelegation med Svenska kyrkans unga i Lunds stift som värd.

En av stiftets prästkandidater tillbringade två månader på Rossing Center i Jerusalem.

En av stiftets diakonkandidater tillbringade höstterminen i Tanzania inom några diakonala verksamheter tillhörande vänstiftet North Eastern Diocese (NED).

Stiftets internationella referensgrupp samlades till fyra möten och genomförde en studieresa till Israel/Palestina och Jordanien. Man fick här god inblick i de verksamheter som bedrivs av organisationer som står i relation till Lunds stift.

## **Vidareutveckla samarbetet kring Svenska Teologiska Institutet i Jerusalem (STI)**

Under 2023 har kontakten med STI upprätthållits och kurser har planerats för 2024.

## **Som ett led i vänrelationen med Lui-stiftet i Sydsudan inbjuds biskop Stephen Dokolo in till prästvigningen i januari. Möjlighet ges till besök i församlingarna.**

På grund av visumproblem var det inte möjligt för biskop Stephen att medverka vid prästvigningen i januari. Därför inbjöds och kom biskop Stephen till prästvigningen i juni i stället. Biskopen medverkade i prästvigningen. Samtal fördes med biskop Johan. Under de tio dagar som de besökte stiftet genomförde biskop Stephen med fru Lilian flera mycket uppskattade församlingsbesök.

## **Lunds stift - värd för den internationella kulturarvskonferensen "Sustainable Religious Heritage" i Lund i april 2023**

Konferensen arrangerades av FRH, Future for Religious Heritage, en europeisk samverkansorganisation för Europas religiösa kulturarv. Konferensen i Lund var den sjätte i serien av konferenser som hålls vartannat år och samtidigt den första som arrangerats i Skandinavien. Cirka 115 deltagare från Europas alla hörn besökte arrangemanget under tre konferensdagar.

## **HA FÖRSAMLINGARNA I FOKUS**

### **Genomföra biskopsvisitation i Helsingborgs kontrakt**

Den 21-26 mars visiterades Helsingborgs kontrakt/pastorat. Pastoratet har tre församlingar med delvis olika traditioner och teologiska identiteter. Pastoratets vision "Alltid i rörelse, här och nu, en trygg plats för längtan, som alla vill tillhöra" genomsyrade visitationen. Biskopen mötte personal och de med vinningstjänster, fick en bild av begravningsverksamheten, pastoratets verksamhet i stort och dess gudstjänstliv. På visitationens första dag firades en kontraktsmässa i Gustav Adolfs kyrka och på



söndagen avslutades veckan med en visitationshögmässa i Sankta Maria kyrka där biskopen höll sin visitationspredikan.

### **Utveckla församlingsinstruktionen som ett levande instrument för församlingar**

Under året har en mindre arbetsgrupp på stiftskansliet haft i uppdrag att utvärdera det material och domkapitlets särskilda beslut som berör Församlingsinstruktion. Gruppens uppdrag har också varit att utveckla det material som idag finns som redskap för församlingarna då de ska revidera eller ta fram en ny församlingsinstruktion. Uppdraget är ännu inte klart. Under 2024 kommer förslag på nya beslut och ett nytt material ska presenteras för domkapitlet.

### **Genomföra en fortbildningsresa kring diakoni till Evangelische Kirche Mitteldeutschland**

Resan har inte gått att genomföra så som det var tänkt. I nuläget planeras att i stället erbjuda ett kontrakt möjligheten att resa. Förhoppningen är då att det i första skedet ska kunna bli en angelägenhet för hela kontraktet och i förlängningen att resan kan bidra till framtidens diakoni i Lunds stift.

### **Genomföra fortbildningsdagar på olika platser kring temat "Kyrkan i samhället"**

Fyra fortbildningsdagar kring temat "Kyrkan i samhället" har genomförts i Landskrona, Skurup, Höör och Ronneby. Teman under dagarna har varit: 1. Vad gör vi när det händer? Om lokal samverkan när "krisen" slår till. 2. Kan kyrkan bättre än "politisk men inte partipolitisk"? Att förkunna Guds rike i en polariserad värld. 3. Att vara eller inte vara i en digital kultur. 4. Religionens plats och uppgift i samhället. Uppskattning har framförts både över innehållets aktualitet och för att dessa dagar har förlagts utspjutt i stiftet.

### **Erbjuda församlingarna inspirationsdagar på temat "Levande församling" här och nu och i framtiden**

Processdagar har erbjudits och genomförts i ett antal församlingar där innehåll och tema har varierat men med ett gemensamt mål att rusta församlingarna kring vad det innebär att vara kyrka här och nu, men också i en framtid. Det har i vissa fall handlat om att revidera församlingsinstruktionen, i andra att fundera kring hur man arbetar kring dop, några har fördjupat sig kring vad det innebär att vara kyrka i samhället och ytterligare någon har haft fokus på att förbereda sig inför en framtid med minskade resurser.

### **Starta en "kyrkomusikskola" i Malmö, i samarbete mellan Lunds stift, Malmö pastorat och Malmö musikhögskola, som ett fördjupat arbete för en ökad rekrytering av kyrkomusiker till Lunds stift/Svenska kyrkan**

Arbetet med att starta en kyrkomusikskola i Malmö påbörjades och är under långsam uppbyggnad. Lunds stift, Malmö pastorat och Musikhögskolan i Malmö har ett tätt samarbete i frågan. Fortbildning är en viktig pusselbit och att stärka kompetensen inom ämnen såsom orgelpedagogik, körmetodik och klaverspel är avgörande för en fungerande utbildningskedja.

# Verksamhetsberättelse 2023

## **Satsningen på traineeprogrammet fortsätter**

Satsningen på traineeprogrammet har fortsatt under 2023. Under 2022/23 har fyra församlingar deltagit.

## **Med anledning av den pågående revisionen av psalmboken inbjudas till fortbildning i ämnet**

Med anledning av den pågående revisionen av psalmboken inbjöds präster och kyrkomusiker till en heldag kring psalmboken med flera olika gästföreläsare. Det kom önskemål om att göra en liknande satsning en gång om året, då psalmboken engagerar många.

## **Erbjudas fördjupning kring barn och gudstjänst med fokus på barnkörer och barn som spelar orgel**

En stiftshögtid för barnkörer genomfördes i Domkyrkan med cirka 150 deltagare som uruppförde ett beställningsverk av Dan Bornemark. Tre musikstipendier för unga delades ut i samband med detta. Sommarens orgelkurser för barn och unga utökades till att även innefatta unga vuxna. Totalt deltog 20 personer i kursen med allt ifrån nybörjare till kyrkomusikstudenter.

## **Svenska Kyrkans Unga i Lunds stift genomför arrangemang kring kultur som till exempel teater, dans, bild och musik**

Under 2023 har läger, heldagar och aktiviteter hållits med temat kultur i form av teater, bild och musik på barn- och ungdomsläger på Stiftsgården Södra Hoka. Bland annat sattes en minimusikal upp där alla deltagare bidrog genom dramatisering, skapande av kulisser, spela instrument eller sjunga.

## **Utreda behovet av konfirmandläger för församlingar som inte har möjlighet att arrangera egna läger med anledning av för få konfirmander**

Under våren 2023 redovisades en genomförd utredning för stiftsstyrelsen. Utredningen visade på ett svagt behov av att stiftskansliet skulle arrangera konfirmandläger. Däremot framlades förslag om ett projekt med syfte att främja verksamheten gällande konfirmand- och ungdomsläger i Lunds stift inom tre olika områden. 1. Stiftsgårdarna som lägergårdar. 2. Erbjudande om dag- och/eller övernattningsläger. 3. Främja samverkan över församlingsgränser gällande konfirmand- och/eller ungdomsläger. Projektet är tänkt att skapa goda former som hjälp till självhjälp för mindre enheter att samverka över församlingsgränser. Det sträcker sig över två år med start 2024.

## **Utreda behovet av gudstjänstutveckling där fokus ligger bland annat på barn och gudstjänst**

Under 2023 har ny personal med gudstjänst och barn som ansvarsområden tillsatts och behovet av gudstjänstutveckling med fokus på barn planeras att undersökas framöver.

### **Stärka och utveckla församlingarnas medarbetares kompetens i själavård genom att erbjuda två fördjupningsdagar kring själavård**

Lunds stifts Själavårdscentrum erbjöd under 2023 församlingarnas medarbetare två fördjupningsdagar kring själavård. Tema för dagarna var ”Att hantera hot och våld på arbetsplatsen” med Katarina Tingström, präst och legitimerad psykoterapeut samt ”Komplexa känslor i mötet mellan människor, hur ångest kan aktiveras och ta sig uttryck i kroppen” med Nina Klarin, läkare och leg. psykoterapeut. Under de två dagarna deltog 160 medarbetare från flera av stiftets församlingar med olika professioner. Muntlig utvärdering efteråt visade att dagarna ger fördjupad kunskap och svarar mot behov som församlingarna möter. Dessa dagar ger möjlighet till reflektion kring det enskilda själavårdssamtalet och till att inhämta kunskap i samverkan mellan själavård, andlig fördjupning och psykologi. Själavårdscentrum arrangerade ytterligare två dagar för medarbetare på temat ”Första hjälpen till psykisk hälsa” med 20 kursdeltagare. Syftet var att ge medarbetare kunskaper att rycka in och ge en första hjälp till dess att den drabbade får professionell hjälp.

### **Använda tilldelade medel från kyrkostyrelsen för satsningar inom lärande och undervisning. Följande satsningar fick Lunds stift beviljade:**

- Forskningsprojekt om konfirmanders lärande och gudstjänstupplevelse. Caroline Klintborg gjorde undersökningen och resultatet av hennes forskning redovisades på ”Fokusdagar för lärande och undervisning” på Stiftsgården Åkersberg i augusti.
- ”Översikt kurs i teologi för församlingspedagoger, diakoner och kyrkomusiker” kunde inte genomföras eftersom den skulle blivit betydligt dyrare än budgeterat. Det gick dessutom inte att få fram andra alternativa upplägg.
- Kursen ”Andlig fördjupning för barn och unga” med mål att skapa djupare förståelse för barns och ungas andlighet, samt se olika möjligheter att stödja barn och unga i deras andliga liv, genomfördes med 22 deltagare.
- Pilotutbildning ”Lekmannaleda andakter och gudstjänster” skedde höst 2023 med 22 deltagare från tio enheter. Kursen planeras att ges igen under 2024.
- ”Ideell i kyrkan – kurser för ideella” har getts i två varianter: Det svåra samtalet, en kurs för att rustas och träna inför svåra samtal och möten och Guide i kyrkorummet där deltagarna fick redskap för hur kyrkobyggnaderna kan berätta om kristen tro, om landets och den lokala platsens historia. Båda dessa planeras att ges igen under 2024.

### **Genomföra kyrkorådsutbildningar**

Under 2023 genomfördes sex halvdagsutbildningar för kyrkoråd med stiftsjuristerna, den 24–25 mars på Stiftsgården Åkersberg i Höör och den 21 april i Karlshamn. Vidare har stiftsjuristerna varit ute ett flertal gånger och hållit utbildningar själva med enskilda kyrkoråd och även med ett kontrakt.

# Verksamhetsberättelse 2023

## **Genomföra biskop Johans KOM-dag i november 2023 för kommunikatörer, kyrkoherdar och arbetsledare**

Dagen genomfördes i Lund och temat var ”Kommunicera kulturarvet” vilket knöt an till firandet av Lunds domkyrkas krypta 900 år. Cirka 80 deltagare fick lyssna till intendenten vid Livrustkammaren, domkyrkokaplanen i Lunds domkyrka, historiker Gunnar Wetterberg och Lunds stifts antikvarie.

## **Erbjuda fyra församlingar att under ett år få tillgång till och pröva det digitala verktyget StreamStone – delvis genomfört**

StreamStone har under året bytt namn till Verbums Dopprocessen. Målsättningen var att fyra församlingar skulle få möjlighet att pröva Verbums digitala verktyg ”Församlingsportalen” för att automatisera kommunikationsprocessen för dopinbjudningar. Vid årsskiftet 2023-2024 har Båstad-Östra Karups församling och Karlskrona-Aspö pastorat valt att skriva avtal med Verbum och stiftet har utifrån budget och verksamhetsplan bekostat deras anslutningsavgift på 30 000 kr. Bägge enheterna kom i gång med doputskick under hösten 2023. En utvärdering av projektet kommer att ske våren 2025. Det kan konstateras att intresset för att delta i projektet har från församlingarnas sida varit lägre än förväntat med hänvisning till redan fungerande strategier för dopinbjudningar och digital trötthet hos medarbetare.

## **Vid minst fyra tillfällen erbjuda inspirations- och fortbildningsdagar kring församlingskommunikation**

Under 2023 har inbjudits till sex olika kontraktsträffar runtom i stiftet för anställda som arbetar med kommunikation och information. Tio digitala informationsmöten har genomförts med KOM-nätverket. Stiftskommunikatörerna har skapat en digital tvåtimmarsutbildning ”Jobba med webben – Fokus nyheter” som erbjudits vid tre olika tillfällen.

## **Genomföra ledarskapsprogram för nytillträdde kyrkoherdar med introduktion, utbildning och arbetshandledning**

Under 2023 har elva nytillträdde kyrkoherdar genomgått stiftets kyrkoherdeutbildning. Syftet är att erbjuda nya kyrkoherdar en grundläggande utbildning omfattande tolv dagar under drygt ett år, detta för att ge förutsättningar för gott ledar- och chefskap, att skapa nätverk samt att lära känna stiftskansliets och samverkande organisationers kompetenser och stödjande insatser för församlingar och pastorat.

## **Genomföra stiftets egen UGL-utbildning som en fördjupning av ledarskapsperspektivet**

Under 2023 har tio personer genomgått UGL, en ledarskapsutbildning som vänder sig till den som vill förstå ledarskap och medarbetarskap i grupper och vill utveckla den egna ledarrollen. Utbildningen genomförs i stiftets egen regi på Stiftsgården Södra Hoka och kursledning är två kontraktsprostar med utbildningsbehörighet genom försvarsmakten.

### **I samverkan med andra stift erbjuda utbildning för mellanchefer i stiftets församlingar för att ge grundläggande chefsverktyg**

I samverkan med Skara, Göteborgs, Växjö och Linköpings stift avslutades en arbetsledarutbildning våren 2023 där sju mellanchefer från Lunds stift deltagit med start hösten 2022. Utbildningen har omfattat elva dagar, uppdelade på både enstaka kursdagar på stiftskansliet i Lund, internat på Stiftsgården Åkersberg och enstaka kursdagar. Hösten 2023 startade en ny utbildningsomgång med sex deltagare från olika församlingar i Lunds stift, flertalet arbetar inom begravningsverksamheten.

### **Erbjuda konsulttjänst till församlingarna som en satsning inom arkivområdet**

Under året har tolv församlingar använt sig av konsulttjänsten inom arkivområdet. Fem av dessa är helt klara och i fem församlingar pågår arbete, varav en är delfakturerad. En församling har valt att köpa tjänsten för en del av arkivet och en församling har köpt ett bestämt antal timmar. Totalt är 229,5 timmar fakturerade under 2023. Konsultverksamheten har inbringat 315 075 kronor vilket motsvarar drygt 0,31 heltidstjänst.

### **Anordna en gemensam fastighets- och kulturarvsdag för förtroendevalda och medarbetare med stiftets fastighetsbestånd i fokus**

I september anordnades en fastighets- och kulturarvsdag med fokus på kallställning och avfuktning av kyrkor, försäkringsfrågor samt brandtillsyn i kyrkor. Dagen anordnades i samarbete med Räddningstjänsten Syd och Länsstyrelsen i Skånes kulturmiljöenhet. Dagen samlade 32 deltagare från 17 församlingar.

### **Erbjuda konsulttjänst i samband med projektering, byggledning, skadeutredningar samt framtagande av vård- och underhållsplaner**

Under 2023 har följande tjänster erbjudits mot timkostnad om 850 kronor: Framtagande av bygghandlingar såsom projektering, ritningar, kontrollplaner, besiktningar, byggmöten, protokoll, upprättande av entreprenadkontrakt samt uppdateringar av vård- och underhållsplaner. Vidare görs platsbesök under projekttiden för att säkerställa att församlingarna har fått det som de har beställt motsvarande de pengar som var avsatta i budget för ändamålet. Konsultverksamheten har inbringat 1 025 196 kronor vilket motsvarar drygt 1,2 heltidstjänst.

### **Bistå församlingarna med stöd och råd för att få ner energikostnaderna i fastighetsbeståndet**

Under hösten anordnades utbildningar i värme- och ventilationssystem, i samarbete med konsultföretaget Afry AB, i syfte att minska byggnadsbeståndets energianvändning. Sex heldagsutbildningar hölls runt om i stiftet. Teori varvades med praktiska övningar i värdförsamlingarnas pannrum. Totalt deltog 65 personer från 31 församlingar. Deltagarna har därefter getts möjlighet att boka en personlig genomgång av församlingens/pastoratets egna värme- och ventilationssystem. Platsbesöken kommer att fortgå under 2024 då det visat sig finnas ett stort behov.



# Verksamhetsberättelse 2023

*Nedan rapporteras stiftskansliets övriga uppdrag och verksamheter – utöver de specifika aktiviteter som har redovisats ovan under respektive övergripande mål.*

## **BISKOPEN**

Biskopen har tillsyn över stiftet och församlingarna och bär ansvar för att Guds ord blir rent och klart förkunnat, sakramenten rätt förvaltade och barmhärtigheten utövad efter Guds vilja. Som högsta ledare i stiftet är biskopen ordförande i stiftsstyrelsen och i domkapitlet. I biskopens uppdrag ligger också bland annat att genomföra diakon- och prästvigningar, visitera församlingar regelbundet, göra Svenska kyrkans röst hörd i samhället samt leda stiftet både andligt och administrativt. Till sin hjälp har biskopen ett stiftskansli och tolv kontraktsprostar. Kontraktsprostarna är en länk mellan biskopen och församlingarna. De företräder sitt kontrakt inför biskopen och företräder samtidigt biskopen inför sitt kontrakt.

### **VÄLKOMNANDE AV NY KONTRAKTSPROST**

När kontraktsprosten Gisela Pernrup lämnade sin tjänst som kyrkoherde i Strövelstorps församling, för en tjänst utanför kontraktet, utsågs Fredrik Höggren, kyrkoherde i Ängelholm till ny kontraktsprost. Höggren togs emot i samband med en kvällsmässa, under ledning av biskopen, i Ängelholms kyrka den 7 december.

### **MÖTA NYTILLTRÄDDA KYRKOHERDAR**

Biskopen tog emot nio nytillträdde kyrkoherdar för samtal om det nya uppdraget.

### **VÄNSTIFTSAVTAL MED EPISCOPAL CHURCH OF AMERICA**

Under året undertecknades en överenskommelse om särskild ekumenisk samverkan mellan Svenska kyrkan och Episcopal Church of America. Lunds stift har väntat in denna överenskommelse för att undersöka möjligheterna med ett vänstiftsavtal. Något avtal har ännu inte träffats men frågan är fortfarande aktuell.

### **ÖVRIGT SOM ÄR VÄRT ATT NÄMNA SOM BISKOPEN GENOMFÖRT OCH/ELLER INITIERAT**

Kontraktsprostarna samlades tillsammans med biskopen för överläggningar i Lund vid fyra tillfällen. Alla kontraktsprostar kallades också till enskilda samtal med biskopen.

Lunds domkyrkas äldsta altare firade 900 år. Under hela året uppmärksammades detta med föreläsningar, nyskriven musik, historiska visningar, mottagande av ett konstglasfönster i kryptan, en mässhake och ett antependium till högaltaret. Höjdpunkten var den stora jubileumsdagen, den 30 juni, på dagen 900 år sedan altaret invigdes. Då firades festgudstjänst tillsammans med HM Konungen, HM Drottningen, den danska ambassadören, biskopen och tidigare biskopar i Lund, den katolska biskopen, danska biskopar, stiftets kontraktsprostar och representanter från lutherska och katolska församlingar i Lund.

Biskop Stephen Dokolo från Lui-stiftet i Sydsudan besökte Lunds stift tillsammans med sin fru Lilian Clement. Under det två veckor långa besöket medverkade biskop Dokolo i en prästvigning med bland annat handpåläggning och evangelieläsning på sitt språk.

Biskop Johan ledde två högmässor med prästvigning och en med diakonvigning. 13 kandidater vigdes till präster och sju till diakoner.

Tillsammans med stiftsantikvarien besökte biskopen ”Kristna gruppen i riksdagen” samt de ledamöter som representerar valkretsarna i Blekinge och Skåne. Ämnet för mötet var främst det gemensamma ansvaret för kulturarvet och behovet av en ökning av den kyrkoantikvariska ersättningen (KAE), som varit oförändrad sedan 2009.

Utöver biskopsvisitationen i Helsingborgs kontrakt visiterades även Laurentii-stiftelsen i Lund och Killans bönegemenskap.

Biskopen och stiftsdirektorn besökte Jämshögs folkhögskola i samband med att skolan anställt en ny rektor. Vid besöket samtalades det om skolans profil som Lunds stifts folkhögskola och hur samarbetet med stiftskansliet och församlingarna ska fungera i framtiden.

Biskopen initierade ett högtidlighållande av att det gått 25 år sedan en kvinna för första gången ledde en prästvigning som biskop. Biskop emerita Christina Odenberg delade i Domkyrkoforum med sig av minnen från sin tid som biskop och bjöds sedan på middag tillsammans med några av dem som hon prästvigde 1998.

Alla kyrkomötesledamöter från Lunds stift bjöds in för att tillsammans med biskopen samtala om sådant som berör alla oavsett nomineringsgrupp. Bland annat behandlades frågan om vad som behövs för att vi ska ha välfungerande församlingar.

Den 20 juni fyllde biskopen 60 år vilket firades med after work på kansliets innergård. Omkring 200 personer deltog i festligheterna.

Den 9 oktober var det 80 år sedan danska judar på flykt lyckades ta sig i land vid den skånska kusten. Detta uppmärksammades vid ett arrangemang tillsammans med Malmö synagoga.

Biskopen ledde tillsammans med stiftsmusikern två kontraktskonvent med musiker och präster. Teman för konventen i Vemmenhögs, Ljunits, Herrestads, Färs och Österlens kontrakt samt Blekinge kontrakt var gudstjänstliv, samarbete och den framtida bristen på välutbildade kyrkomusiker. Ytterligare ett konvent genomfördes och det riktade sig till diakoner och präster i Bjäre-Kulla kontrakt. Temat var det nyutgivna biskopsbrevet om livets början och livets slut.

## **INTERNATIONELLT ARBETE**

Uppdraget för den internationella referensgruppen är att i Lunds stift främja och utveckla det internationella arbetet, bistå med kompetens samt vara en resurs för biskopen och stiftets församlingar. Referensgruppen ska också bidra med kunskap, idéer, förslag och synpunkter rörande stiftets internationella arbete. Huvuduppgiften är att stödja, inspirera och stärka församlingarna i deras internationella arbete samt att vara en samordnande resurs för stiftskansliets internationella arbete. Detta genom att främja

# Verksamhetsberättelse 2023

arbetet med internationell mission och diakoni, vänstiften och vänrelationerna i världen, Svenska kyrkans utbytesprogram, informera sig om det ekumeniska och interreligiösa arbetet samt söka samverka med andra organisationer som arbetar med Svenska kyrkans internationella frågor.

## **DEN FÖRSTA PALESTINSKA KVINNAN VIGDES TILL PRÄST I EVANGELISKA LUTHERSKA KYRKAN I JORDANIEN OCH DET HELIGA LANDET**

Söndagen den 22 januari ägde en historisk prästvigning rum i Jerusalem då Sally Azar som den första palestinska kvinnan vigdes till präst. Lunds stift har sedan länge en vänrelation med Evangeliska Lutherska kyrkan i Jordanien och det Heliga landet. Då biskop Johan inte hade möjlighet att närvara vid vigningen representerades biskopen och Lunds stift av stiftsadjunkten för teologisk analys, Jan-Olof Aggedal.

## **KOMMUNIKATION OCH MEDIA**

Kommunikation är ett missionsverktyg för att nå människor med Svenska kyrkans budskap. Svenska kyrkans uppdrag ska avspeglas i all kommunikation: I mötet med medlemmar och icke-medlemmar, vid gudstjänster, på nätet, i medier etcetera. Uppdraget är detsamma men ska presenteras på olika sätt beroende på situation och målgrupp.

Kommunikationsverksamhetens mål och syfte:

- Människor ska ha en positiv relation till Svenska kyrkan, känna att kyrkan är relevant för dem själva som individer samt att kyrkan bidrar med samhällsnytta.
- Vara Svenska kyrkans röst såväl i det svenska samhället som internationellt och bidra till att kyrkan som helhet är en positiv, enande kraft för att samhället ska hålla ihop och inte splittras.
- Att använda omvärldsanalys som verktyg för att hitta rätt tillfällen att göra kommunikationen relevant för mottagaren, i syfte att få människor att upptäcka kyrkan och väcka nyfikenhet samt intresse för en närmare relation med sin församling, tro och gemenskap.

## **EXTERN OCH INTERN KOMMUNIKATION**

Stiftskansliets kommunikatörer och pressekreterare har ansvar för stiftsorganisationens externa och interna kommunikation, medierelationer, samt att stödja och främja församlingarna i deras kommunikation.

Under 2023 har inbjudits till sex olika kontraktsträffar runtom i stiftet för anställda som arbetar med kommunikation och information. För att sprida erfarenheter och stärka samverkan mellan församlingarna inom kommunikation finns i Lunds stift ett kommunikatörsnätverk med cirka 100 medlemmar där deltagarna får kontinuerlig kompetensutveckling i uppdraget som församlingskommunikatör och erbjuds strategier för effektiv kommunikationsverksamhet. Under året har KOM-nätverket inbjudits till tio digitala informationsmöten och en fysisk träff. Träffen hölls i Malmö och handlade om kriskommunikation.

Stiftets nyblivna kyrkoherdar har under en dag i sin kyrkoherdeutbildning utbildats av kommunikatörerna. Vid Svenska kyrkans utbildningsinstitut (SKUI) har studenter under fyra halvdagar utbildats i mediekontakter. Utifrån behov erbjuds utbildning i medieträning för enskilda församlingar och under året har träning genomförts för kyrkorådsordförande och kyrkogårdschef i två olika pastorat. Stiftskommunikatörer och pressekreterare erbjuder också stöd för kyrkoherdar och kommunikatörer i frågor som rör intern och extern kommunikation i samband med kriser av olika slag, särskilt vid kontakter med media.

Utifrån antagen plan på nationell nivå för medlemsstrategi i Svenska kyrkan har arbetet pågått med utbildning i effektivare samverkan och kommunikation genom Teams och den inomkyrkliga kommunikationsplattformen Kornet. Vid utbildningsdagen ”Användardag för Microsoft 365” deltog 108 personer. Fyra digitala ”Hitta på Kornet” webinarier för praktisk hjälp har erbjudits alla medarbetare i stiftet.

Kommunikatörerna har också, tillsammans med HR-ansvarig, planerat och genomfört intern fortbildning för kansliets medarbetare på temat ”Medarbetarkommunikation”.

## **PRESS**

Lunds stiftskansli använder sig av en pressbevakningstjänst som ombesörjs av företaget Retriever. I avtalet ingår dagliga rapporter med länkar till de artiklar, TV- och radioinslag samt omnämningen i sociala medier som stämmer överens med de angivna sökorden. Pressekreterare och kommunikatörer har fått uppdateringar tre gånger om dagen, personalen vid stiftskansliet två gånger i veckan och kontraktsprostarna en gång i veckan. Tjänsten är en god hjälp i omvärldsbevakningen där medarbetarna kan hålla sig uppdaterade om framför allt det som händer i stiftets församlingar, men även i Svenska kyrkan i stort.

Svenska kyrkan har ett avtal med presstjänsten Via TT och Lunds stiftskansli har ett hängavtal till detta. Hos Via TT har stiftskansliet ett pressrum där alla pressmeddelanden, kontaktuppgifter, bildmaterial etcetera finns samlat och tillgängligt för journalister och allmänhet. Under 2023 skickades 21 pressmeddelanden, bland annat om präst- och diakonvigningar, nya kontraktsprostar och att det var 25 år sedan som Christina Odenberg, som första kvinna, tjänstgjorde som biskop vid en prästvigning i Svenska kyrkan.

## **FÖRVALTNING AV KANALER**

Biskopens Facebooksida har som syfte att sprida information om vad biskopen gör. De mest uppskattade inläggen är de som görs i samband med präst- och diakonvigningar. Även inlägg med betraktelser, texter med biskopens uppfattning i aktuella frågor och bilder från besök eller händelser ger hög interaktion.

Syftet med Lunds stifts Facebooksida är att vara en kanal för kommunikation till allmänheten, oavsett relation till Svenska kyrkan. På sidan publiceras nyheter som rör Svenska kyrkan i allmänhet och Lunds stift i synnerhet. Här delas också inlägg från nationell nivå, församlingar och biskopens sida.

# Verksamhetsberättelse 2023

Lunds stifts konto på X (tidigare Twitter) är vilande. Bevakningen av aktuella frågor på X fortsätter som tidigare, men utan aktivt deltagande i samtalen.

Lunds stift har en sida på karriärplattformen LinkedIn. Syftet med kanalen är att öka kunskapen om stiftet som attraktiv arbetsgivare genom inlägg som visar på hur det är att arbeta vid stiftskansliet. Lediga tjänster vid stiftets församlingar läggs ut åt de församlingar som önskar. Biskopen har också en personlig profil på LinkedIn.

Fyra podcaster produceras av medarbetare vid Lunds stiftskansli: ”På djupet med biskop Johan”, ”Kinamockaskogen”, ”Profilerna” och ”Lunds stifts musikpodd”. Dessa sprids via externwebb och Poddspace. Under året spelades nio nya poddsamtal in med biskopen och gäster i ”På djupet med biskop Johan”.

Sex nya avsnitt av ”Kinamockaskogen” spelades in 2023 och publiceras under 2024, detta i ett samarbete mellan Lunds stift, Luleå stift, studieförbundet Sensus, Universitetskyrkan och Kyrkans tidning. Podcasten erbjuder samtal om livsnära frågor med existentiella perspektiv i fokus. Till podcasten hör en fristående Facebooksida som 2023 växte med en räckvidd av drygt en halv miljon människor som toppnotering.

## ORGANISATIONS- OCH RÄTTSFRÅGOR

Stiftsjuristerna ska utifrån sin kompetens och med god tillgänglighet, internt och externt, bistå stiftets personal och församlingar i arbetet med stiftets övergripande mål. Vidare ska de besvara, utreda och klarlägga juridiska frågeställningar som uppkommer i stiftets församlingar. På avdelningen främjande och tillsyn handläggs också behörighetsärenden när präst eller diakon söker tjänst. Beslut om behörighet fattas av domkapitlet efter föredragning av avdelningschefen.

Stiftsjuristerna samarbetar med Svenska kyrkans utbildningsinstitut med utbildning av präster samt förväntas delta i stiftets egen ledarskapsutbildning.

En arbetsuppgift är att handlägga processen kring församlingsinstruktioner som också granskas av kontraktsprost. Beslut om utfärdande av församlingsinstruktion fattas av domkapitlet, efter yttrande av kontraktsprost. Stiftsjuristerna handlägger de ärenden i domkapitlet där domkapitlet fungerar som domstol. Stiftsjuristerna handlägger också frågor kring de kyrkliga valen och den kyrkliga indelningen samt ärenden rörande stiftelser. De stödjer också församlingar i arbetet med den nya dataskyddsförordningen som trädde i kraft under 2018.

Under 2023 har elva anmälnings- och tillsynsärenden, tre beslutsprövningsärenden och 22 församlingsinstruktioner handlagts.

Inför behörighetsärenden intervjuar domkapitlet sökande när det gäller kyrkoherdetjänster, församlingsherdar och specialtjänster där bidrag från stiftsstyrelsen utgår för tjänsten. Under 2023 har 42 personer intervjuats fördelat på 16 tjänster. Övriga behörighetsärenden har varit 114 till antalet.



## FASTIGHET OCH KULTURARV

### FASTIGHET

Svenska kyrkans fastighetsbestånd i form av kyrkor och andra fastigheter är en viktig resurs för församlingarnas verksamhet samtidigt som beståndet utgör en stor del av Svenska kyrkans ekonomiska och miljömässiga belastning. Avdelningen erbjuder stöd och rådgivning i arbetet mot en hållbar förvaltning där resurshushållning och effektivitet är viktiga faktorer.

Inom ramen för stiftskansliets försäljning av tjänster inom fastighetsområdet får församlingar lättare stöd och råd samt erbjuds även mer avancerad konsultverksamhet. Stiftsingenjörerna har dessutom genomfört statusbesiktningar och upprättat vård- och underhållsplaner för prästlönetillgångarnas byggnader.

### KULTURARV

Det kyrkliga kulturarvet, både det materiella och det immateriella, återspeglar och förmedlar kyrkans liv, traditioner, riter och tro.

Stiftsprojektet ”Insatsplaner för kyrkobyggnader i Lunds stift” fortsatte under 2023. Projektet är ett pilotprojekt som finansieras med kyrkoantikvarisk ersättning (KAE). Syftet är att ta fram enkla mallar för dokument som behövs för att kunna rädda kyrkliga inventarier i samband med snabba händelseförlopp såsom brand, översvämning, skyfall och så vidare. Dessa ”insatskort” är nödvändiga att ta fram för att garantera effektivt räddningsarbete när oväntade händelser inträffar.

### REGIONALA SAMRÅDSGRUPPEN

Regionala samrådsgruppen i Lunds stift är sammansatt av företrädare för Svenska kyrkan, staten samt regionalt verksamma museer och kulturarvsorganisationer som får del av statliga medel. Samrådsgruppen ska verka för det övergripande målet att det kyrkliga kulturarvet i Lunds stift ska bevaras, användas och utvecklas. Samrådsgruppen träffades två gånger under 2023.

### STIFTSKANSLIETS BEGRAVNINGSRÅD

Stiftskansliets begravningsråd består av medarbetare på stiftskansliet och av kompetens från församlingarnas kyrkogårds- och begravningsverksamhet. Begravningsrådet arbetar i dialog med kyrkokansliets handläggare i kyrkogårds- och begravningsfrågor kring stiftets tillsyns- och främjandeuppdrag. Arbetet är viktigt med tanke på det gröna kulturarvet samt tillståndsfrågor där dialog med Länsstyrelsen är av största vikt.

## KLIMAT OCH MILJÖ

Stiftskansliet återstartade under året sitt miljödiplomeringsarbete. En miljögrupp bildades under våren och på kanslidagarna i september engagerades hela personalstyrkan i arbetet, då det hölls utbildning och workshop kring stiftskansliet miljöutmaningar. Planen är att under början av 2024 skapa arbetsgrupper för att möjliggöra för medarbetare att bli än mer delaktiga i kansliets interna miljöarbete.

# Verksamhetsberättelse 2023

Under 2023 startade ett stiftsövergripande miljonätverk. Nätverket hålls samman av stiftets miljö- och klimatstrategi och är öppet för alla miljöengagerade i stiftets församlingar. Syftet med nätverket är att dela erfarenheter och goda exempel.

Under året hölls flertalet möten med församlingar som önskade stöd i sitt miljöarbete. Det genomfördes även flertalet miljöutbildningar för specifika yrkesgrupper, kring till exempel livsmedel och begravningsverksamhet.

Den första etappen av Svenska kyrkans färdplan för klimatet avslutades vid årsskiftet 2023/2024. En omfattande samverkan mellan miljöstrategier på nationell nivå och i övriga stift ägde rum för att förbereda uppstarten av etapp två, vilket skedde den 1 januari 2024.

## DIGITALISERING OCH SAMVERKAN

En av samhällsutmaningarna är den ökade digitaliseringen, så även för Svenska kyrkan. I samband med pandemin tog utvecklingen ett stort digitalt språng. Digitaliseringen är både en utmaning och en möjlighet. Syftet med administrativ samverkan inom Svenska kyrkan är att möjliggöra för församlingar att fungera som kyrka lokalt. Ett sviktande medlemsunderlag kräver en långsiktig resursplanering så att Svenska kyrkan även i framtiden kan fira gudstjänst, bedriva undervisning samt utöva diakoni och mission. Strävan är att det ska finnas en likvärdig kvalitet inom det administrativa området även om förutsättningar och villkor är olika.

### ÅTTA PRIORITERADE TJÄNSTER

Utifrån kyrkomötets beslut arbetar stift och nationell nivå med de åtta beslutade prioriterade tjänsterna, Gemensam IT-plattform (GIP), Microsoft 365, Nya kyrknätet, Public 360 samt ekonomi- och lönetjänsten.

Statusen för Lunds stift är att samtliga församlingar är anslutna till Microsoft 365 och att fyra församlingar står utanför den gemensamma IT-plattformen (GIP). Projektet Nya kyrknätet startade under 2023 och avslutas vid halvårsskiftet 2024. Ekonomi- och lönetjänsten påverkades kraftigt under cyberangreppet i slutet av 2023.

### DIARIUM OCH ARKIV

Arbetet med att införa församlingar/pastorat i Svenska kyrkans gemensamma diarie- och ärendehanteringssystem Public 360 fortsatte inom ramen för stiftskansliets löpande arbete, med stöd och hjälp i form av utbildningar och support. Under året blev 15 församlingar/pastorat införda, vilket innebär att det vid slutet av 2023 var 63 enheter som använde Public 360 i Lunds stift, förutom stiftskansliet.

Eftersom alla församlingar och pastorat ska ha gått över till verksamhetsbaserad arkivredovisning senast den 1 januari 2024 har stiftskansliet fortsatt att under 2023 ge stöd och hjälp med att avsluta arkiv och upprätta arkivredovisning i enlighet med Kyrkostyrelsens beslut. Detta arbete kommer att fortsätta även under 2024.

I främjandearbetet har också genomförts ett flertal utbildningar inom diarie- och arkivområdet, inklusive fördjupningsutbildning i Public 360.

### **SVENSKA KYRKANS GEMENSAMMA TELEFONIPLATTFORM (GTP)**

Plattformen använder Telia Touchpoint Plus som teknisk bas och informations- och införandearbete genomförs kontinuerligt. I Lunds stift har Helsingborgs pastorat uppdraget att ansvara för stiftets GTP- lösning. En arbetsgrupp med representanter för de största enheterna i lösningen inom Lunds stift jobbar för att säkerställa ett gemensamt arbetssätt och underlätta införanden i lösningen. Representanter för stiftet och nationell nivå har regelbundna driftsmöten för att driva lösningen framåt och ge bästa valuta för pengarna.

I växelfunktionen är idag följande enheter anslutna: Helsingborg, stiftskansliet, Kävlinge, Skivarp, Bjuv, Kågeröd-Röstånga och Kristianstad.

### **UTBILDNING**

Kyrkoordningen reglerar att högsta behörigheten i kyrkobokföringssystemet Kbok kräver certifiering. Stiftskansliet ansvarar via Kbooks utbildare för att certifiera. Fyra tillfällen har resulterat i ett 30-tal nya certifierade under året. Utbildning i Kyrksam har skett efter behov. Utöver rena certifieringar har 15 pastorsadjunkter utbildats och fått behörigheten som benämns handläggare begränsad.

Stiftskansliet ordnade i maj månad tillsammans med nationell nivå en användardag för de gemensamma systemen Kbok och Kyrksam med inriktning på regelverk och bestämmelser.

## **FÖRSAMLINGSUTVECKLING**

### **REKRYTERING AV PRÄST, DIAKON, FÖRSAMLINGSPEDAGOG OCH KYRKOMUSIKER**

Under året har 16 nya prästkandidater antagits och 14 nya präster togs emot i församlingarna. Nio diakonkandidater antogs och sju diakoner vigdes den 10 september 2023. Sex kyrkomusiker examinerades under året och 24 stycken är antagna vid folkhögskola/musikhögskola och studerar för närvarande. En tvådagars handledarutbildning genomfördes i januari. När det gäller rekrytering av församlingspedagoger så examinerades fem stycken våren 2023. Hösten 2023 började åtta stycken studera på församlingspedagogprogrammet på SKUI, Svenska kyrkans Utbildningsinstitut. I Mötesplats Stift Student (MSS) deltog 28 blivande kyrkoarbetare under några dagar i Malmö samt på en resa till Tyskland. Traineeprogrammet hade fyra deltagande församlingar som anställde en trainee under 2022/23.

### **SVENSKA KYRKANS UNGA I LUNDS STIFT**

Kontakten med organisationens samarbetspartners har varit fortsatt viktig under 2023.

I Lunds stifts Tysklandsgrupp har en person varit invald för Svenska Kyrkans Unga i Lunds stifts (SKUL) räkning. I Jämshögs folkhögskolas styrelse har två personer varit invalda på SKUL:s ordinarie mandat och ersättarmandat. SKUL har i samarbete med stiftskansliet genomfört steg 2 av ledarutbildningen "Unga med uppdrag" med två utbildningshelger och en tematisk heldag. Under året har samarbetet med den tyska organisationen Evangelische jugend der Evangelische Kirche Mitteldeutschland (EKM)

# Verksamhetsberättelse 2023

fortsatt. En grupp från Tyskland besökte stiftet under fyra dagar i början på september där utbyte med SKUL:s ungdomar skedde genom bland annat lokalavdelningsbesök i Malmö, en temakväll, guidade turer i Domkyrkan och på teologen i Lund ingick.

Under året har två barnläger, ett ungdomsläger samt ett läger för unga vuxna arrangerats.

Distriktsårsmötet arrangerades i april med cirka 120 deltagare på Stiftsgården Åkersberg där årsmöteshandlingar varvades med firandet av Svenska Kyrkans Ungas 30 år som organisation, där också hedersgäster som tidigare jobbat för organisationen var inbjudna.

Riksårsmötet för Svenska Kyrkans Unga arrangerades i augusti i Jönköping med cirka 250 deltagare. SKUL deltog på mötet med 15 ombud. En distriktsdag i Hässleholm med föredrag och workshops för hela distriktets förtroendevalda och medlemmar arrangerades i november. Enskilda temadagar har också arrangerats under året. Tjänsten som rörelseinnovatör på 50 procent är fortsatt finansierad av stiftskansliet och tjänsten är mycket viktig för att nå ut till medlemmar i lokalavdelningarna.

## **SJÄLAVÅRDSCENTRUM**

Under 2023 har medarbetare från större delen av stiftets församlingar vänt sig till Själavårdscentrum. I främjandeuppdraget finns personalsjälavård och arbetshandledning, såväl enskilt som i grupper. Främjandeuppdraget innefattar även de personliga samtal som antagna kandidater till präst och diakon ska genomgå under utbildningstiden. Målet är att stärka medarbetare och förtroendevalda i sina uppdrag för församlingarna i Lunds stift och är ett led i stiftskansliets prioriterade områden med församlingarna i fokus. Arbetet har bedrivits fysiskt på Själavårdscentrum i Lund. I de situationer där det är tidskrävande och geografiskt svårt att resa, har det funnits möjlighet till samtal via digitala verktyg. Detta har på ett positivt sätt bidragit till att fler har haft en möjlighet att använda Själavårdscentrums tjänster. Själavårdscentrum ser ett framtida ökat behov av enskild själavård och handledning.

Själavårdscentrum har under 2023 även arrangerat fyra fördjupnings- och utbildningsdagar i själavård och samtalsmetodik. Syftet med dagarna är ökad kompetens och fördjupning i själavård samt att bidra till kontakter över församlingsgränserna. Dagarna är ett led i ett kontinuerligt arbete kring lärande och fortbildning i själavård, detta för att kunna möta det behov som flera församlingar ser i sin omvärldsanalys. Själavårdscentrum har i samarbete med rekryteringsteamet utbildat handledare inför kommande uppdrag. Utbildningen är ett led i att befrämja rekrytering av medarbetare inom de fyra profilerna.

Själavårdscentrum ger handledning som en hjälp och ett stöd för gott ledarskap och har även arbetshandlett flertalet kyrkoherdegrupper.

På nationell nivå har Själavårdscentrum deltagit i fokusdagar kring klimat och hållbarhet i Uppsala.

Ett kontinuerligt metod- och kompetensutvecklingsarbete sker genom egen handledning, deltagande i fortbildning, nationella nätverk i själavård samt genom möten, handledning och reflektion i arbetslaget.

### **SJUKHUSKYRKAN**

Gemensamma överläggningar för alla anställda i sjukhuskyrkan ägde rum under två dagar i maj. Vikten av att det finns en samordningsfunktion för sjukhuskyrkan på stiftskansliet framstår tydligt. Kommunikationen mellan sjukhuskyrkorna gällande idéutbyte och även kollegiala samtal är av stor betydelse. Även kontakten mellan kyrkokansliet, stiftskansliet och sjukhuskyrkorna har blivit mer omfattande och sjukhuskyrkorna vittnar om vikten av att de får stöd i arbetet.

### **KYRKOMUSIK OCH KYRKOMUSIKER**

Samarbetet mellan stiftskansliet och Musikhögskolan i Malmö kring seminarier för studenter och verksamma kyrkomusiker har genererat positiv respons och många deltagare. Det har förutom utbildningsvärdet även öppnat nya mötesplatser för grupperna. Projektet SKUR (Sveriges Kyrkosångförbunds Ungdomsarbete Riks & Region) har inom ramen för ungdomskörnsätverket samlat en skara engagerade kyrkomusiker. Varje år kommer det att arrangeras en större konsert någonstans i stiftet. Vid det första tillfället som äger rum i februari 2024 är närmre 200 ungdomar anmälda. Stiftshögtiden för barnkörer genomfördes i Domkyrkan med cirka 150 deltagare som uruppförde ett beställningsverk, nyskriven mässmusik av Dan Bornemark. I samband med detta delades stiftets musikstipendium ut till tre ungdomar. Under stiftshögtiden för vuxna framfördes "Förklädd Gud" vilket lockade deltagande körsångare från stora delar av stiftet. Orgelspelarkursen genomfördes under två veckor med cirka olika 20 deltagare i åldern nio till 35. Sex nyutexaminerade kyrkomusiker välkomnades av stiftet och för närvarande är 24 kyrkomusikstudenter knutna till Lunds stift. De går antingen på Oskarshamns folkhögskola eller på Musikhögskolan i Malmö.

### **ASYL- OCH FLYKTINGFRÅGOR**

Under 2023 har ansökningarna till stiftets flyktingkollekt återigen ökat något, med 10 procent, men det är fortfarande från ganska låga nivåer. Det finns ekonomiskt utrymme för att ta emot fler ansökningar. Därför ska nu sökkriterierna ses över för att analysera om de motsvarar de behov som finns, samt även information spridas på nytt via Kornet och andra möjliga kanaler.

Lunds stift har avtal med Asylrättscentrum i Stockholm, gällande juridisk rådgivning åt församlingarna, vilket är mycket uppskattat av församlingar i stiftet.

### **KURSADMINISTRATION**

Stiftskansliet har via kursadministrationen administrerat kurser och arrangemang.

Under det första halvåret 2023 genomfördes totalt 41 kurstillfällen. Av dessa var två digitala. Totalt antal anmälda deltagare var 936. Ingen kurs blev inställd.

Under det andra halvåret genomfördes totalt 40 kurstillfällen, alla med fysisk närvaro. Totalt antal anmälda deltagare var 1 302. Tre tillfällen blev inställda på grund av för få anmälda samt ett tillfälle på grund av cyberattacken den 23 november.



# Verksamhetsberättelse 2023

## LÄRANDE OCH UNDERVISNING

I teamet för lärande och undervisning finns samlad kompetens inom pedagogik och teologi för barn, unga och vuxna. I teamet arbetar både präster och pedagoger med frågor som rör fortbildning, stöd och utveckling till församlingarna. Teamet har processat fram ett sätt att arbeta på, detta genom ”Fokusdagar för lärande och undervisning” för alla åldrar samt genom enskilda utbildningsdagar kring aktuella ämnen. Tanken är att ha ett fast större utbildningstillfälle på hösten och sedan under resten av året komplettera med enstaka utbildningsdagar kring aktuella ämnen. Teamets uppdrag är också att genomföra de projekt som stiftsstyrelsen beslutat om inom ramen för det nationella programmet för lärande och undervisning. Dessa projekt ska vara genomförda senast 2024. Att arbeta i team samordnar resurser samt gör det lättare att se behov. Teamet kan snabbt erbjuda kurser inom aktuella ämnen. Samarbetet inom kompetensområdet har fördjupats.

### TEAM LÄRANDE OCH UNDERVISNING

Team lärande och undervisning genomförde den 24–25 augusti ”Fokusdagar för lärande och undervisning” på Stiftsgården Åkersberg med cirka 190 deltagare. Det erbjöds föredrag och workshops utifrån lärande i alla åldrar. Under 2023 fortsatte antalet församlingsbesök kring konfirmandfrågor att öka, särskilt gällande strategier för konfirmandarbetet. Unga med uppdrag är stiftskansliets utbildningar för ideella unga ledare. Under året genomfördes såväl steg ett, som steg två och en tematisk heldag med fokus på normer och trygga rum.

”Profilerna - Tro, hopp och kollegor - en podd om kyrka, tro och omvärld” sände 16 avsnitt under året. I podden möts de fyra olika yrkesprofilerna representerade av Maja Malmström, Kristofer Burman, Jonas Wollin och Fredrik Beverhjelms.

## AVDELNING EGENDOMSFÖRVALTNING

Avdelning egendomsförvaltning svarar tillsammans med egendomsnämnden för uppdraget att förvalta stiftets prästlönetillgångar, det vill säga jord, skog och fonder. Avkastningen från dessa tillgångar bidrar till utövandet av kyrkans grundläggande uppgift i församlingar och pastorat.

### UPPDRAG

Svenska kyrkans prästlönetillgångar består av jord, skog och fondkapital som förvaltats av kyrkan i många århundraden. På uppdrag av kyrkomötet förvaltar stiftens prästlönetillgångarna. I Lunds stift har stiftsfullmäktige tillsatt egendomsnämnden för att förvalta tillgångarna. Det operativa arbetet utförs av avdelningen för egendomsförvaltning på stiftskansliet. Avdelningen ansvarar också för att genom främjande hjälpa församlingarna i Lunds stift med frågor avseende arrende och fastighetsjuridik.

Prästlönetillgångarnas ändamål är att bidra till de ekonomiska förutsättningarna för

Svenska kyrkans förkunnelse. Tillgångarna ska förvaltas så effektivt som möjligt och på ett sådant sätt att de ger bästa möjliga uthålliga totalavkastning. De ska också förvaltas på ett etiskt försvarbart sätt i enlighet med kyrkans grundläggande värderingar.

## VERKSAMHETEN

Avdelningen för egendomsförvaltning arbetar huvudsakligen med att förvalta jordbruksmark, skog och fondmedel som ingår i prästlönetillgångarna. Det löpande arbetet består i huvudsak i att bedriva ett aktivt skogsbruk i egen regi, förvaltning av utarrenderade jordbruksfastigheter, hantering av upplåtelser och fondförvaltning.

Utgifterna för stiftets förvaltning av prästlönetillgångar betalas med inkomsterna från denna förvaltning. Prästlönetillgångarna bär således sina egna förvaltningskostnader. Av den årliga avkastningen som förvaltningen av prästlönetillgångarna genererar delas hälften ut till de församlingar som har andelar i tillgångarna medan den andra hälften tillfaller utjämningsystemet och betalas in direkt till nationell nivå. Utdelningen från 2023 års resultat föreslås bli 54 miljoner kronor, vilket är fyra miljoner kronor mer än föregående år. Det innebär att 27 miljoner kronor delas ut till församlingarna och 27 miljoner kronor tillfaller utjämningsystemet.

Lunds stifts prästlönetillgångar upprättar en separat årsredovisning där man kan läsa mer om förvaltningen av prästlönetillgångarna.

## PERSONALFRÅGOR

### ARBETSMILJÖARBETET

#### Fysisk arbetsmiljö

Arbetsmiljöinspektör från företagshälsovården har deltagit i de fysiska skyddsronder som ägt rum för arbetsrum och allmänna lokaler på stiftskansliet, biskopshuset, Självvårdscentrum, Vinslöv och Hässleholm.

Ergonom har varit på plats och vidtagit åtgärder så som inställning av arbetsplats, införskaffning av bullerskydd och övrig arbetsplatsutrustning (halkskydd, stämatta, belysning, ergonomiskt tangentbord och skärmar). Flertalet terminalglasögon till medarbetare bekostades också under 2023.

För att öka säkerheten och förstärka skalskyddet på stiftskansliet har larm och lås på dörren i receptionen införskaffats, samt att dörren vid ingången till receptionen hålls stängd.

Under 2023 har även två utbildningstillfällen i hjärt-och lungräddning ägt rum och cirka 90 procent av alla anställda har nu genomgått utbildning.

Under hösten genomfördes också hälsoundersökningar hos företagshälsovården Falck i Lund för de medarbetare som önskade det. Resultaten visade på goda resultat inom den sociala arbetsmiljön och inga vidare åtgärder inom hälsoområdet behövdes. Till nästa omgång kompletteras hälsoundersökningen med hörsel- och synundersökning då många medarbetare upplevde att de saknade detta i sin hälsoprofil.

# Verksamhetsberättelse 2023

## Organisatorisk och social arbetsmiljö

Under 2023 har alla avdelningar genomfört psykosocial skyddsround, en så kallad OSA, som undersöker den organisatoriska och sociala arbetsmiljön, med gott resultat. Tillit inom organisationen, tillgängliga chefer och en hög trivsel stod ut som positivt. De områden man behöver arbeta vidare med är utbildningsinsatser inom den digitala arbetsmiljön, hög arbetsbelastning och att effektivisera möteskulturen.

Under året har fokus varit på medarbetarskapskommunikation och medarbetarskap. I maj månad genomfördes en utbildningsdag för alla medarbetare på temat.

## Digital arbetsmiljö

Under året har det funnits extra IT-stöd om 20 procent på stiftskansliet. Workshops har även genomförts för att öka förståelsen för hur kommunikation sker i Kornet (intranät).

I november 2023 drabbades Svenska kyrkan av en cyberattack vilket skapade en stor arbetsbelastning för många på stiftskansliet och även bidrog till oro och stress för många medarbetare. På grund av attacken valde arbetsgivaren i samråd med samverkansgruppen att skjuta upp undersökningen av den digitala skyddsrounden till år 2024.

## Lönebildning

Under 2023 har en lönekartläggning genomförts med en lönekvot på 95,6 procent. De löneskillnader mellan män och kvinnors löner som konstaterades berodde på erfarenhet, ålder och marknadens löneläge.

## GEMENSAMMA PERSONALKOSTNADER

### ARBETSMILJÖ, SJUK- OCH HÄLSOVÅRD

Kostnadsstället 2302 omfattar i huvudsak kostnader för arbetsmiljö, sjuk- och hälsovård (ersättning läkarkvitton, Synsam, företagshälsovård och rehabilitering). Totalt: 58 395 kronor år 2023 (65 783 kronor år 2022), en minskning med 11,2 procent.

### ERGONOMISKA REDSKAP ARBETSROM PRODUCTCARE

Under 2023 köptes nya arbetsstolar och arbetsredskap in för att förbättra ergonomin. Totalt: 102 310 kronor år 2023 (118 070 kronor år 2022), en minskning med 13,3 procent.

### REKRYTERING

Budget för rekrytering är satt till 300 000 kronor per år. Under 2023 genomfördes totalt sju rekryteringar: Stiftsadjunkt, stiftspedagog, kaplan, skoglig planerare, utvecklingsstrateg, stiftsdirektor och stiftgårdschef. I tre av rekryteringarna användes rekryteringsföretaget Randstad.

Totalt: 568 689 kronor år 2023, (276 307 kronor år 2022), en ökning med 106 procent.

**UTBILDNING**

Kostnadsstället 7610 omfattar kanslidagar och individuella utbildningsinsatser. Totalt för gemensam fortbildning: 830 695 kronor år 2023 (629 561 kronor år 2022), en ökning med 32 procent som till stor del består av kompetenshöjande insatser för medarbetare.

Totalt direkta (individuella) utbildningskostnader: 457 782 kronor år 2022 (258 218 kronor år 2022), en ökning med 77,3 procent.

**FRISKVÅRDSBIDRAG OCH FRISKVÅRDSTIMME**

Friskvårdsbidraget har under år 2023 använts av 59 anställda till ett värde av 148 288 kronor (56 anställda till ett värde av 119 621 kronor år 2022). Totalt: En ökning med 24 procent.

Friskvårdstimmar totalt: 1 083 timmar år 2023 (1 038 timmar år 2022), en ökning med 4,5 procent.

**SJKLÖN**

Totalt: Sjuklön 124 455 kronor år 2023 (681 865 kronor år 2022), en minskning med 448 procent.

**PERSONALSTATISTIK 2023****Påbörjade anställningar**

Totalt 55 anställningar påbörjades under 2023.

Sex tillsvidareanställningar (administratör 50%, ingenjör 100%, rörelseinnovatör 50%, stiftsdirektor 100%, stiftsadjunkt 100% och stiftspedagog 100%).

15 särskild visstidsanställningar (15 pastorsadjunkter).

30 särskild intermittent anställning (timanställda, serveringspersonal och jourhavande präster).

Ett vikariat (kaplantjänst).

Tre profilpraktikanställningar.

**Avslutade anställningar**

Totalt 57 anställningar avslutades under 2023.

Fem tillsvidareanställningar (två stiftsadjunkter, skoglig planerare, stiftsdirektor och stiftspedagog).

19 särskild visstidsanställningar (18 pastorsadjunkter).

30 särskild intermittent anställning (timanställda, serveringspersonal och jourhavande präster).

Tre profilpraktikanställningar.

Fem tillsvidareanställningar har angett avgångsorsak egen begäran – fyra av dessa utgörs av pensionsavgångar.

Under 2023 har tre medarbetare varit tjänstlediga i utsträckning om mindre än 10 procent.

# Verksamhetsberättelse 2023

## FRAMTIDEN

Då pensionsåldern 2023 höjdes till 69 år är pensionsavgångar svåra att prognostisera. Under de senaste åren har en stor andel anställda gått i pension redan vid 65 års ålder. Om cirka tre till fem år förväntas en väldigt hög andel pensionsavgångar med cirka sex till elva stycken.

Siffrorna för pensionsavgångar nedan baseras på faktiska uppsägningar och utgår från en pensionsålder på 69 år.

| Pensionsavgångar, prognos | År     |
|---------------------------|--------|
|                           | 2024 2 |
|                           | 2025 1 |
|                           | 2026 0 |
|                           | 2027 0 |

## SJUKFRÅNVARO OCH ARBETSSKADOR

Under 2023 var den totala sjukfrånvaron 3,63 procent, en minskning med 0,41 procent från föregående år.

Total procentuell sjukfrånvaro/kvinnor 4,22 procent

Total procentuell sjukfrånvaro/män 2,94 procent

Andelen långtidssjukskrivningar utgör 48,59 procent av total sjukfrånvaro, vilket förklarar varför sjuklönekostnaderna minskat rejält från föregående år (dag 2 till 14). En medarbetare som tidigare varit korttidssjukskriven har under 2023 varit sjukskriven i längre perioder vilket också förklarar den stora skillnaden från föregående år. Under året har vi haft tre rehabiliteringsärenden och fyra anmälda arbetsskador, (fallskador och skärskador) och ett tillbud om hot.

|          | Totalt                | Kvinnor               | Män                   |
|----------|-----------------------|-----------------------|-----------------------|
| Medellön | 47 998 kr (46 165 kr) | 47 060 kr (44 650 kr) | 49 249 kr (47 784 kr) |

Genomsnittligt anställda 61,5 tillsvidareanställning, nio allmän visstidsanställning, 0,5 vikariat, 8,5 särskild visstidsanställning.

Personalomsättning i procent (börjat) 26,25 procent

Personalomsättning i procent (slutat) 32,5 procent.

Direkta utbildningskostnader: 457 782 kr (258 218 kr)

Siffrorna inom parentes avser verksamhetsåret 2022.

## **BIDRAG**

Under denna rubrik behandlas alla typer av bidrag. Lunds stift betalar exempelvis bidrag till vissa tjänster i församlingar/pastorat för institutionssjälavård. Under bidrag redovisas också kostnaderna för präster i telejouren. Bidrag till organisationer har utbetalats enligt budget till Jämshögs folkhögskola, Stiftsgården Åkersberg samt övriga beslutade organisationer.

Kostnaden för institutionssjälavården uppgick till 9,0 miljoner kronor vilket var 0,1 miljoner kronor mindre än budgeterat då vissa tjänster har varit vakanta. Bidrag till stiftsstyrelsens förfogande om 3 miljoner kronor utnyttjades med knappt 0,5 miljoner kronor. De större bidragen utgjordes av bidrag till Samariterhemmet samt till Paxwalk.

# Årsredovisning 2023

## Förvaltningsberättelse

### DETTA ÄR LUNDS STIFT

Svenska kyrkan är ett evangeliskt-lutherskt trossamfund som består av församlingar och stift. Församlingens grundläggande uppgift är att fira gudstjänst, bedriva undervisning samt utöva diakoni och mission. Syftet med hela Lunds stifts arbete är att människor ska komma till tro på Kristus och leva i tro, en kristen gemenskap skapas och fördjupas, Guds rike utbreddas och skapelsen återupprättas. Stiftet är det regionala området vars uppgift regleras av lagen om Svenska kyrkan och kyrkoordningen. Lunds stifts grundläggande uppgift är, enligt kyrkoordningen, att främja och ha tillsyn över församlingarnas liv och församlingarnas uppgift är att fira gudstjänst, bedriva undervisning, utöva diakoni och mission. Stiftet ska också främja en god förvaltning i församlingarna, ha tillsyn över förvaltningen, verka för en lämplig församlings- och pastoratsindelning och tillhandahålla de resurser som behövs för att biskop och domkapitel ska kunna utföra sina uppdrag och förvalta prästlönetillgångarna. Främjandet sker genom att erbjuda utbildning och fortbildning men också genom rådgivning för att stödja och stimulera församlingar, anställda, förtroendevalda och ideella i deras uppgift samt bidra till gemensam reflektion kring vad det innebär att vara kyrka i Lunds stift. Stiftet har också ansvar att se till att församlingarna följer Svenska kyrkans regelverk, kyrkoordningen samt Svenska kyrkans bestämmelser.

Lunds stift är ett av Svenska kyrkans tretton stift och består geografiskt av Skåne och Blekinge. Stiftet omfattar församlingar inom stiftets geografiska område och bär namn efter biskopssätet. För närvarande är stiftet indelat i tolv kontrakt, vilka vardera ett omfattar ett antal församlingar. Församlingarna kan samverka i ett pastorat.

I Lunds stift finns 148 församlingar i 106 ekonomiska enheter, 62 av dessa församlingar bildar tillsammans 22 pastorat. Av dessa församlingar är en icke-territoriell, Karlskrona amiralitetsförsamling.

Kyrkans episkopala struktur kommer till uttryck i att det finns en biskop i ledningen för stiftet. Till biskopens uppgifter hör att svara för ledning och tillsyn och att inspirera verksamheten i stiftet.

I varje stift ska det finnas ett domkapitel. Domkapitlet, med biskopen som ordförande, fullgör självständiga uppgifter enligt kyrkoordningen. Till uppgiften hör bland annat att granska prästers och diakoners uppdrag och besluta i ärenden rörande beslutsprövning och överklagande. Tillsammans med domkapitlet har biskopen tillsyn över dem som är vigda till uppdrag i kyrkan.

Högsta beslutande organ för ett stift är ett demokratiskt valt stiftsfullmäktige. Dess uppgift är att besluta i ärenden av principiell och övergripande karaktär. Stiftsfullmäktige utser stiftsstyrelsen som är stiftets verkställande organ. Biskopen är ordförande i stiftsstyrelsen.

Egendomsnämnden är det andra verkställande organet som på uppdrag av stiftsfullmäktige förvaltar stiftets prästlönetillgångar. Prästlönetillgångarna utgörs av jord- och skogsfastigheter och därtill knutet fondkapital.



## LUNDS STIFT ÄR ETT ANRIKT STIFT

Lunds stift har en mer än tusenårig historia. Lund blev biskopssäte redan 1060 och upphöjdes 1103 till ärkestift över hela dåvarande Norden. Vår nuvarande biskop Johan Tyrberg är nummer 69 i följd av biskopar i Lund. Lunds domkyrka är stiftskatedral och även Nordens största romanska kyrka. Kyrkan började byggas redan i början på tusentalet och är idag en av Sveriges största turistattraktioner.

I Lunds stift finns över 500 kyrkor som används för gudstjänster, dop, konfirmationer, vigslar, begravningar, konserter och mycket mer. Våra kyrkor och kyrkogårdar rymmer stora andliga och kulturhistoriska värden.

Svenska kyrkan i Lunds stift har cirka 3 000 anställda varav i runda tal 500 präster, 125 diakoner, 260 kyrkomusiker och 150 församlingspedagoger.

Svenska kyrkan är en evangelisk-luthersk kyrka och en del av den världsvida kyrkan. Lunds stift har två vänstift: Evangelische Kirche Mitteldeutschland (EKM) i Tyskland och North Eastern Diocese (NED) i Tanzania samt vänrelation med Luistiftet, Sydsudan och med Evangelical Lutheran Church in Jordan and the Holy Land (ELCJHL) i det Heliga landet.

## ORGANISATION, BUDGET OCH VERKSAMHETSPLAN

Stiftskansliet är Lunds stifts centrala stöd-, främjande- och tillsynsfunktion. Stiftskansliet ska stödja biskopen i dennes ämbete samt verkställa stiftsfullmäktiges, stiftsstyrelsens, domkapitlets och egendomsnämndens beslut. I lokalerna vid Krafts torg i Lund har biskopen sitt ämbetsrum. Domkapitlet, egendomsnämnden och stiftsstyrelsen sammanträder i stiftskansliets lokaler. På stiftskansliet finns för stiftet angelägna funktioner med fack- och specialistkompetens samlade. Personalen inom stiftskansliorganisationen utgör en samlad resurs för stiftets uppdrag.

Stiftsorganisationen består av en biskopsenhet som leds av biskopen och en direktorsenhet som leds av stiftsdirektorn och fyra underliggande avdelningar: Avdelning - främjande och tillsyn, Avdelning - främjande och samverkan, Avdelning - pastoral utveckling och Avdelning - egendomsförvaltning.

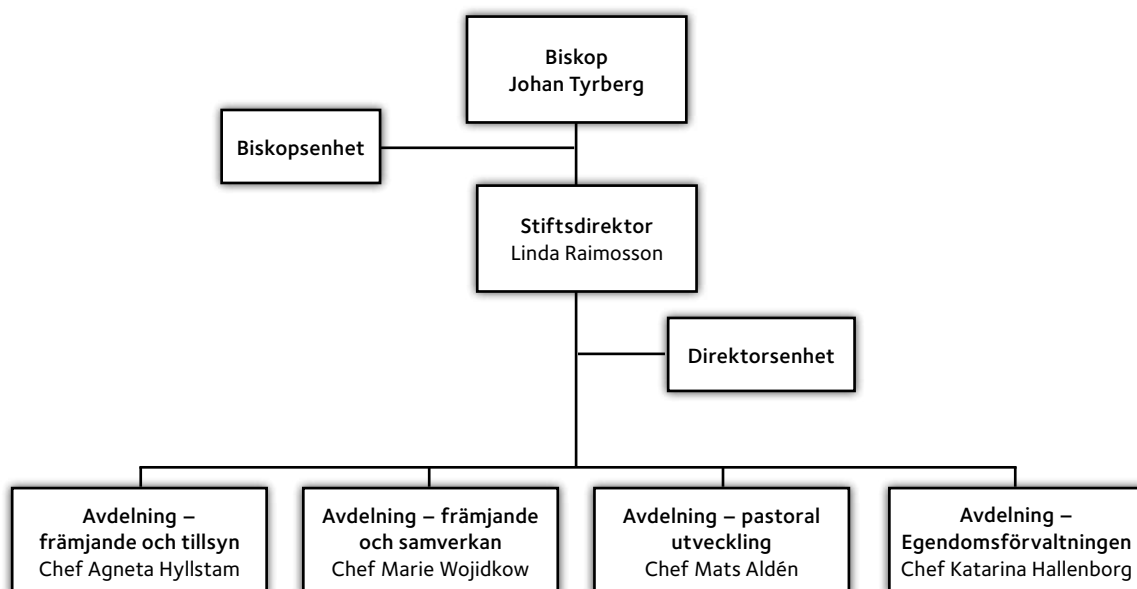
Organisationen ger förutsättningar att samordna för effektiva lösningar, är tydlig utifrån ett församlingsperspektiv och tar tillvara den kompetens och det goda arbete som genomförs i församlingar och stiftskansli. Organisationens avspeglas i verksamhetsplanen som är gemensam för hela stiftsorganisationen (förutom egendomsförvaltningen, som har separat ekonomi).

Biskopen har delegerat chef-/ledarskapet för kansliet till stiftsdirektorn. Stiftskansliets ledningsgrupp består av biskop, stiftsdirektor, avdelningschefer, 1:e stiftsjurist och HR-strateg. Stiftsdirektorn leder ledningsgruppen och är chef för samtliga avdelningschefer.

Ledningsgruppens arbete innebär att leda och utveckla stiftskansliets personal utifrån de mål och uppdrag som stiftsfullmäktige och stiftsstyrelse anger, vilket bland annat innebär att ansvara för att verkställa beslut, leda stiftskansliet i dess uppdrag att stödja församlingarna, säkra intern samverkan och arbeta för att församlingarna ser stiftskansliet som en resurs.

*I den fortsatta texten så är benämningen församlingar begreppet för både församlingar och pastorat.*

# Årsredovisning 2023



Nedan ges en kort beskrivning av de uppdrag och arbetsuppgifter som respektive avdelning ansvarar för inom kansliet. Tillsammans utgör avdelningarna en helhet där samarbete mellan avdelningarna är ett måste för att grunduppdragen i kyrkoordningen ska utföras på ett kvalitativt och professionellt sätt. Det innebär att uppdragen i kyrkoordningen är kansliets linjearbete. Detta görs möjligt genom att kansliets samlade personalresurs med fack- och specialistkompetens tas till vara inom samtliga avdelningar.

## **BISKOPSENHET**

Enheten är en stödfunktion till biskopens ämbetsutövande gentemot stiftskansliet, församlingar, samhälle och näringsliv. Stödet innebär främjande och tillsyn över församlingar och verksamhet genom teologiskt, pastoralt och administrativt stöd, strukturering och beredning av inkommande uppdragsflöde, press-/kommunikationsfrågor samt beredning av visitationer med mera. Biskopsenheten arbetar med planering av biskopens arbete, vanligtvis med cirka två års framförhållning. Denna planering sker i dialog med övriga stiftskansliet i enlighet med de rutiner som utarbetats.

## **DIREKTORSENHET**

Enheten främjar och stödjer såväl stiftskansliet som församlingar inom områdena ekonomi och personal/HR. Direktorsenheten bereder ärenden till förtroendeorgan såsom arbetsutskott, stiftsstyrelse och stiftsfullmäktige. Ansvarar dessutom för upprättande av förslag till budget och bokslut för Lunds stift, förvaltande stiftelser samt Stiftelsen Lunds stiftsgård. Bereder vidare alla ärenden som rör stiftelserna: Sodalitium Majus Lundense, Flormanska stiftelsen och Prästerskapet i Lunds stifts understödsfond. Stiftsgårdschefen

som leder Stiftsgårdarna Åkersberg och Södra Hoka ingår i direktorsenheten som anställd på stiftskansliet och arbetsleds av stiftsdirektorn. I stiftsdirektorns uppdrag ingår arbetet med nationell samordning i olika frågor tillsammans med övriga stift och kyrkokansli.

#### **AVDELNING – FRÄMJANDE OCH TILLSYN**

Avdelningen främjar, erbjuder stöd och kompetens samt utövar tillsyn inom kyrkoordningsfrågor och övergripande organisations- och rättsfrågor. Medarbetare vid avdelningen arbetar kontinuerligt med såväl utbildning som aktuella frågeställningar i hur förtroendevalda och anställda ska tolka och tillämpa kyrkoordningen samt erbjuder rådgivning vid frågor från allmänheten. Avdelningen handlägger en stor del av domkapitlets ärenden.

Vidare arbetar avdelningen med främjandearbete genom ett ledarskapsprogram för kyrkoherdar samt med ledarutveckling för andra anställda med ledaruppdrag och förtroendevalda.

Avdelningen ansvarar för stiftsorganisationens interna och externa kommunikation samt med stöd till församlingarna och dess kommunikatörer i frågor som rör kommunikation. Inom avdelningen finns även en specialistfunktion inriktad på främjande och stöd till församlingar i frågor som rör gränslandet mellan kyrka, kultur och samhälle.

#### **AVDELNING – FRÄMJANDE OCH SAMVERKAN**

Avdelningen främjar och erbjuder stöd och kompetens inom samverkansområdena administration, digitalisering, fastighet och kulturarv samt strategiskt klimatarbete och hållbar utveckling. I samverkan med församlingarna ska arbetet leda fram till förslag på kreativa och kostnadseffektiva lösningar.

Församlingarna behöver en hel del stöd i sin fastighetsförvaltning vilket avdelningen svarar upp mot. För att kunna bedriva den kyrkliga verksamheten på ett etiskt, miljömässigt och ekonomiskt sätt behöver fastighetsförvaltningen bedrivas ansvarsfullt.

Inom ramen för Svenska kyrkans färdplan för klimatet, beslutad av stiftsstyrelsen, arbetar Lunds stift främst med de tre delmålen: Kyrkans uppdrag, Energianvändning i byggnader och Transporter, resor, maskiner och markförvaltning vilka ska resultera i en hållbar förvaltning.

Avdelningen arbetar inom området digitalisering utifrån Svenska kyrkans gemensamma målbild ”att år 2030 finns en effektiv styrning, förvaltning och administration i Svenska kyrkan, så att församlingarna kan fullgöra sitt grundläggande uppdrag”, bland annat inom IT, diarie- och arkivfrågor samt utbildningsverksamhet i Svenska kyrkans gemensamma system.

Avdelningen har också ett internt ansvarsområde som består av stiftskansliets reception, vaktmästeri och service, ekonomiadministration, kursadministration samt lokalansvar.

# Årsredovisning 2023

## AVDELNING – PASTORAL UTVECKLING

Avdelningen främjar och stödjer församlingar med inriktning mot kyrkans grundläggande uppgift: Att fira gudstjänst, bedriva undervisning samt utöva diakoni och mission. Avdelningen arbetar även med rekrytering och studiekontakter för att säkerställa ett framtida behov av präster, diakoner, församlingspedagoger och kyrkomusiker i stiftets församlingar. Genom ett samarbetsavtal med Svenska Kyrkans Unga i Lunds stift (SKUL) ges stöd och inspiration till lokalavdelningarna i stiftet. I avtal med församlingar bidras till institutionssjälavård vid bland annat sjukhus och fängelser samt till telefonsjälavård via jourhavande präst 112. Stöd ges även till samordning och fortbildning av personal vid förskolor där Svenska kyrkan är huvudman. Lunds stifts själavårdscentrum erbjuder arbetshandledning och själavårdande samtal till anställda och förtroendevalda i Lunds stifts församlingar.

## AVDELNING – EGENDOMSFÖRVALTNING

Avdelningen svarar tillsammans med egendomsnämnden för uppdraget att förvalta stiftets prästlönetillgångar, det vill säga jord, skog och fonder. Avkastningen från dessa tillgångar bidrar till utövandet av kyrkans grundläggande uppgift i församlingar och pastorat. Avdelningen har också ansvar för stiftets främjande vad avser stöd till församlingarna i arrende- och fastighetsfrågor.

## HUR MEDLEN ANVÄNDS 2023 KOPPLAT TILL DE ÖVERGRIPANDE MÅLEN

Stiftsstyrelsens beslut utifrån stiftets uppdrag uttrycks i budgeten som för 2023 i sin helhet uppgår till 117 925 000 kronor. En stor del av budgeten omsluter löpande åtaganden och verksamhetskostnader. 2023 års budget bygger på en samlad bedömning av vilka behov församlingar/pastorat i Lunds stift har under de kommande åren.

## VÄSENTLIGA HÄNDELSER UNDER VERKSAMHETSÅRET 2023

### Beredskapsfrågor

Lunds stifts två beredskapssamordnare ingår i ett nätverk som organiseras av enheten för civilt försvar på nationell nivå. Alla stift finns representerade i nätverket. Syftet är bland annat att samverka kring utbildningsinsatser, dela erfarenheter och få ett gemensamt förhållningssätt till frågor som berör totalförsvarsplanering.

Beredskapssamordnarna har under året också initierat ett beredskapsråd på stiftskansliet. I rådet ingår personal vars ansvarsområden på olika sätt berörs av beredskaps- och totalförsvarsplanering.

### Cyberangrepp

Den 23 november 2023 drabbades Trossamfundet Svenska kyrkan av följderna av en så kallad ransomware-attack. Angreppet var omfattande och berörde hela Svenska kyrkan. Angreppet medförde att trossamfundet stängde ner samtliga servrar för att förhindra att angriparen fick tillgång till känslig information, vilket i olika utsträckning påverkade all verksamhet inom hela Svenska kyrkan, inklusive stiftskansliet i Lund. Därefter skedde

ett samordnat systematiskt arbete för att säkerställa att Svenska kyrkans servrar och datorer inte innehåller skadlig kod och att återstarta de genomgångna serverna och systemen.

På stiftskansliet i Lund har mycket av arbetet varit fokuserat på att kunna bedriva ordinarie verksamhet utan det digitala stödet. Stiftskansliet har inte drabbats av någon betydande ekonomisk skada utan det har mest inneburit en ansamling av arbetsuppgifter.

Församlingar och pastorat hamnade i en pressad situation. Även stiftskanslierna och kyrkokansliet drabbades hårt, bland annat av den starkt begränsade förmågan att kommunicera. En operativ arbetsgrupp bildades på stiftskansliet under ledning av stiftsdirektorn. Syftet var att få en god överblick av händelseförloppet, få kontinuitet i krishanteringsarbetet samt samordna information och andra insatser riktade mot församlingarna.

### **Domkyrkans 900-årsfirande och Ljuset från vetenskapen**

I samband med Lunds domkyrkas 900-årsfirande genomfördes bland annat en seminariedag den 15 september på temat ”Ljuset från vetenskapen”. Detta då det i september 2023 var 100 år sedan återinvigningen av det renoverade medeltidsuret. Domkyrkan har alltid varit ett nav för vetenskapen i Lund, något som uret i högsta grad illustrerar. Det var här som universitetet hade sina första föreläsningar och ännu i dag sker doktorspromotionerna i Domkyrkan. Seminariedagen vände sig till alla intresserade, såväl allmänhet, forskare, lärare och studenter vid Lunds universitet som till kyrkans medarbetare.

### **Ny stiftsdirektor**

Under året anställdes Linda Raimosson som ny stiftsdirektor på stiftskansliet. Linda Raimosson kom från en tjänst som chef för kyrkogårdsförvaltningen i Helsingborgs pastorat.

### **STIFTSFULLMÄKTIGE**

Stiftsfullmäktige har under 2023 sammanträtt vid två tillfällen och sammanträdena genomfördes fysiskt.

*Av stiftsfullmäktige beslut under 2023 kan särskilt nämnas följande:*

- Motion från Sverigedemokraterna om att redogöra för Lunds stifts affärsförbindelser
- Motion från Centerpartiet med rubriken ”Grupper som befinner sig mitt i livet”
- Motion från Miljöpartisterna i Svenska kyrkan De Gröna angående punkt 7 i Reglementet för arvode och ersättningar till förtroendevalda med flera inom Lunds stift
- Motion från Miljöpartisterna i Svenska kyrkan De Gröna att uppdra åt stiftsstyrelsen att verka för att egendomsnämnden i Lunds stift successivt fram till 2030 skyddar minst 30 procent av de skogar som nämnden förvaltar

# Årsredovisning 2023

## STIFTSSTYRELSEN

Stiftsstyrelsen har sammanträtt sju gånger, med uppehåll under juli och augusti. Sammanträdena har under året varit såväl digitala som fysiska beroende på antalet ärenden.

*Av stiftsstyrelsens beslut under 2023 kan särskilt nämnas följande:*

Beredande av följande motioner inför beslut i stiftsfullmäktige:

- Motion från Sverigedemokraterna om att redogöra för Lunds stifts affärsförbindelser
- Motion från Centerpartiet med rubriken ”Grupper som befinner sig mitt i livet”
- Motion från Miljöpartisterna i Svenska kyrkan De Gröna angående punkt 7 i Reglementet för arvode och ersättningar till förtroendevalda med flera inom Lunds stift
- Motion från Miljöpartisterna i Svenska kyrkan De Gröna att uppdra åt stiftsstyrelsen att verka för att egendomsnämnden i Lunds stift successivt fram till 2030 skyddar minst 30 procent av de skogar som nämnden förvaltar
- Policy för Internetanvändning samt användarregler för Microsoft 365 i Lunds stift
- Revidering av Riktlinjer för Intern styrning och kontroll, handlingsplan avseende verksamhetsåret 2023
- Delegationsordning för stiftskansliet avseende verksamhetsåret 2023
- Avtal mellan Lunds stift och Lunds pastorat/Domkyrkoförsamling avseende pilgrimsverksamheten i Lunds stift
- Införande av ny bidragsdel inom institutionssjälavården, militärsjälavården samt ansökan om verksamhetsbidrag för militärsjälavård från Ronneby pastorat
- Uppdatering av Beredningsplan för Lunds stiftsorganisation
- Policy mot kränkande särbehandling
- Lunds stiftskansli, miljödiplomering fas 2
- Ändring i upplägg av satsningar på lärande och undervisning

Av det ej beslutade bidraget om tre miljoner kronor har stiftsstyrelsen beslutat att totalt bevilja till följande bidragstagare och åtgärder:

- |   |             |
|---|-------------|
| • Jämshögs folkhögskola (Folkhögskolans naturunderstödda rehabiliteringsträdgård)   | 80 000 kr   |
| • Samariterhemmet Diakoni och Simrishamns församling, Samariterhemmets samtalsmottagning för äldre Österlen   | 1 50 000 kr |
| • Stöd till North European Cathedral Conference (NECC)  | 50 000 kr   |
| • Pilgrimsföreningen PaxWalk för pilgrimsleder i Lunds stift  | 1 50 000 kr |
| • Tryckbidrag för utgivning av bok i bokprojektet - Guide och handböcker över medeltida kyrkliga arvet i det medeltida Linköping, Växjö och Lunds ärkestift | 30 000 kr   |

*Stiftsstyrelsen har under 2023 avgett remissvar/yttranden för följande PM/remisser:*

- Remiss: Svenska kyrkans färdplan för klimatet etapp två
- Remiss: Beslut om ändring i den lokala strukturen
- Remiss: Förslag till ändring i kapitel 54, kyrkoordningen
- Remiss: Valfrågor

*Av stiftsstyrelsens arbetsutskotts beslut under 2023 (utifrån delegation från stiftsstyrelsen) kan särskilt nämnas följande:*

- Beviljande av medel från anslaget till stiftsstyrelsens förfogande för i budget, ej beslutade bidrag och utgifter med delegation om 500 000 kronor.

Vid framtagandet av remissyttranden har arbetsgrupper bildats av stiftskansliets tjänstemän och utsedda ledamöter från stiftsstyrelsen och domkapitlet. Genom samverkan mellan olika remissinstanser från Lunds stift kan aktuella ärenden belysas från olika perspektiv, något som leder till genomarbetade remissvar.

Stiftsstyrelsens ärenden har beretts av arbetsutskottet. Arbetsutskottet är tillika personalutskott och utför också budgetberedning inför kommande budgetar. Budgetarbetet har skett i nära samarbete mellan förtroendevalda och stiftskansliets ansvariga tjänstemän.

### **Miljöinformation**

Stiftet bedriver ingen enligt miljöbalken tillstånds- eller anmälningspliktig verksamhet.

### **Framtida utveckling samt väsentliga osäkerhetsfaktorer**

Medlemsutvecklingen i kombination med den ekonomiska utvecklingen i stort påverkar kyrkans ekonomi och av allt att döma kommer intäkterna från kyrkoavgiften kontinuerligt att minska eller åtminstone inte öka i den takt som stiftets kostnader för personal och övriga kostnader ökar. Det är en utmaning för Lunds stift att påverka denna utveckling, till exempel genom att främja mission och genom att visa på det goda arbete som görs i församlingarna. Samtidigt måste stiftsorganisationen förbereda för minskade ekonomiska resurser i framtiden.

### **FINANSIERING**

Kyrkoavgiften ökade med 3,2 miljoner kronor jämfört med föregående år och uppgick till 60,7 miljoner kronor. Stiftsbidraget ökade med 0,1 miljoner kronor till 42,9 miljoner kronor vilket är den normala nivån att förutse i ett längre perspektiv.

Finansnettot uppgick till 6,3 miljoner kronor att jämföra med budgeterade 2,5 miljoner kronor, vilket är 3,8 miljoner kronor bättre än budgeterat. Ökningen av räntan på lånet till Stiftsgården Åkersberg, som styrs av marknadsräntan, samt det generellt högre ränteläget bidrog till det förbättrade finansnettot.

Vid årets utgång uppgick marknadsvärdet på Lunds stifts kapitalplaceringar till 147 miljoner kronor jämfört med 131,1 miljoner kronor föregående år. Det bokförda värdet



# Årsredovisning 2023

uppgick till 123,2 miljoner kronor (119,2 miljoner kronor), vilket ger ett dolt övervärde om 23,8 miljoner kronor (11,9 miljoner kronor). Ökningen av övervärden beror på den positiva utvecklingen på finansmarknaderna under 2023.

Kapitalplaceringarna följer Svenska kyrkans etiska riktlinjer och är placerade enligt nedanstående tabell.

| Kapitalförvaltare | Instrument               | Bokfört värde | Marknadsvärde |
|-------------------|--------------------------|---------------|---------------|
| Kammarkollegiet   | Aktiekonsortiet Spiran   | 42,9          | 61,6          |
| Kammarkollegiet   | Räntekonsortiet          | 16,8          | 15,3          |
| Kammarkollegiet   | Företagsoblig.konsortiet | 25,2          | 24,7          |
| Swedbank          | Räntefond Talenten       | 22,5          | 21,5          |
| Swedbank          | Aktiefond Talenten       | 15,8          | 23,9          |
| <b>Summa</b>      |                          | <b>123,2</b>  | <b>147</b>    |

Kassaflödet blev +18,7 miljoner kronor. Anledningen till det starkt positiva kassaflödet beror på det positiva resultatet om 15,6 miljoner kronor. Amortering om 1,2 miljoner kronor årligen avseende lånet till Andrum från Stiftelsen Lunds stiftsgård bidrog också till det positiva kassaflödet och kommer även i framtiden att bidra positivt till kassaflödet.

## KOMMENTAR TILL DET EKONOMISKA UTFALLET

Årets resultat uppgick till 15,6 miljoner kronor att jämföra med det budgeterade om 2,0 miljoner kronor. Anledningen till den stora skillnaden mellan faktiskt och budgeterat resultat beror på upplösning om 4,6 miljoner kronor av avsatta medel, bland annat för arkivarietjänst om 0,7 miljoner kronor, introduktionstjänster för diakoner om 1,1 miljoner kronor, lärande och undervisning 0,8 miljoner kronor samt ESF-projekt 0,5 miljoner kronor. Av de avsatta medlen till stiftsstyrelsens förfogande om 3 miljoner kronor utnyttjades enbart 0,5 miljoner kronor, vilket bidrar med en positiv avvikelse om 2,5 miljoner kronor.

Lönekostnaderna var 2,3 miljoner kronor lägre än budgeterat beroende på vakans, sjukskrivning och tjänstledighet.

Det förbättrade finansnettot bidrog även det med en positiv avvikelse jämfört med budget om 3,9 miljoner kronor, orsakat av det högre ränteläget vilket gav högre räntetäkter, men även högre utdelningar från aktiefonder än vad som beräknats i budget, bidrog till det positiva resultatet.

Det egna kapitalet uppgick vid årets utgång till 161 miljoner kronor (146 miljoner kronor), vilket överstiger det uppsatta målkapitalet (80 miljoner kronor) med 81 miljoner kronor. Soliditeten minskade från 81,5 procent till 81,3 procent.

## KYRKOSTYRELSENS OMVÄRLDSBESKRIVNING

Kyrkostyrelsens återkommande omvärldsbeskrivning syftar till att ge en överblick över de trender och händelser under det gångna året som av analysenheten bedöms vara av särskild betydelse. Nedan följer utdrag från omvärldsbeskrivningen 2023–2025.

*Omvärldsbeskrivningen med källhänvisningar återfinns som bilaga 3 i Kyrkostyrelsens skrivelse 2022:1 Verksamhet och ekonomi för Svenska kyrkans nationella nivå 2023–2025.*

### MÄNNISKOR PÅ FLYKT OCH ETT FÖRSÄMRAT SÄKERHETSLÄGE

Rysslands anfallskrig mot Ukraina har orsakat en humanitär katastrof och invasionen har orsakat ett mycket spänt säkerhetsläge. Konsekvenserna av Rysslands agerande är långtgående och oöverblickbara och den europeiska säkerhetsordningen är hotad. Redan före Rysslands angrepp mot Ukraina befann sig nästan 83 miljoner människor på flykt i världen, fler än någonsin och en fördubbling på tio år. En liten del av dessa människor har tagit sin tillflykt till Sverige.

En förutsättning för ett stabilt och jämlikt samhälle är att integrationen lyckas, oavsett om flyktingar stannar kortare eller längre tid. Civilsamhället kommer att spela en viktig roll vad gäller bemötande av människor på flykt, för den civila beredskapen och totalförsvaret behöver förstärkas med anledning av det försämrade säkerhetsläget.

### VÄXANDE HUMANITÄRA BEHOV

Pandemin kommer att påverka människors vardag under många år framöver i hela världen. Den försätter människor i länder som saknar sociala trygghetssystem i extrem fattigdom, hunger och misär. Dessutom har den inneburit ett bakslag för genusrättvisa, hälsa och fattigdomsbekämpning.

Den extrema hungern i världen har ökat igen, efter att ha minskat under många år, denna gång orsakad av pandemin och effekter av klimatförändringar. Act Svenska kyrkan samverkar med andra trossamfund, kyrkliga organisationer och civilsamhällesorganisationer för att möta de ökade behoven.

### KLIMATFÖRÄNDRINGAR

De globala eskalerande klimatförändringarna är en realitet och de allra fattigaste drabbas först och hårdast. I den senaste klimatrapporten från FN:s organ för klimatforskning, IPCC, konstateras att om klimatförändringarna ska stoppas måste kraftiga åtgärder ske omedelbart. I rapporten konstateras att om jordens uppvärmning inte ska överstiga 1,5 grad måste växthusgasutsläppen nå toppen senast 2025 och sedan reduceras med minst 43 procent före 2030. Klimatexperter menar dessutom att rapporten underskattar riskerna och om vi inte genast minskar utsläppen är en begränsning av global uppvärmning utom räckhåll.

Det krävs därför omedelbara och ambitiösa åtgärder av samtliga aktörer i världen för att åstadkomma minskade utsläpp av växthusgaser.

# Årsredovisning 2023

## **VÄXANDE HOT MOT DEMOKRATIN**

En tillbakagång pågår i världen gällande demokratiska rättigheter. Påtryckningar, hot och attacker mot oppositionella och civilsamhällets organisationer är vanligt i många länder. Även hårdare restriktioner för massmedia. Religionsfrihetens villkor försämras. Kristna och andra religionsutövare är utsatta och förföljda på många platser i världen. Genom sociala medieplattformar har desinformation och propaganda etablerats i det offentliga samtalet och populistiska, auktoritära och antidemokratiska krafter har vuxit sig starka. Det pågår ett aktivt undergrävande av tilltron till vetenskap och saklig journalistik.

## **FÖRDJUPADE KLYFTOR OCH ÖKAD SEGREGATION**

Den globala ekonomiska tillväxten är ojämnt fördelad mellan och inom länder, även i Sverige. Arbetslösheten har ökat i spåren av pandemin, även om skillnaden är stor mellan olika branscher. Det finns även utmaningar som kompetensbrist inom vissa verksamhetsområden. Särskilt unga och utrikesfödda drabbas när arbetsmarknaden försämras. Hushållens ekonomi påverkas och välfärden är satt under ekonomisk press. Det finns en samhällsutmaning med fördjupade klyftor och ökad segregation mellan olika socioekonomiska grupper, etniska grupper, generationer och regioner.

## **DEN PSYKISKA OHÄLSAN ÖKAR**

Allt fler människor drabbas av psykisk ohälsa, särskilt unga. Ofrivillig ensamhet, oro över ekonomi, stress och depression ökar i pandemins spår. Löneutveckling, tillväxt och konsumtion garanterar inte livsmening och välbefinnande. Gemenskap och sammanhang har avgörande betydelse. Unga som varken arbetar eller studerar är en särskild riskgrupp. Svenska kyrkans diakonala arbete är efterfrågat, exempelvis i form av stöd till äldre, samtalsgrupp för den som mist en nära anhörig, verksamhet för barn och unga och stöd till unga vuxna som kommit till Sverige som flyktingar.

## **FÖRNYAT INTRESSE FÖR RELIGIÖSA OCH EXISTENTIELLA FRÅGOR**

Sverige är idag ett land där det finns många religioner och många troende människor. De nordiska länderna räknas till världens mest sekulariserade, samtidigt som en stor andel av befolkningen tillhör de lutherska folkkyrkorna. Genom de kyrkliga handlingarna, diakonin och kyrkans kultur- och musikliv är kontaktytan med befolkningen som helhet fortsatt stor, men människors relation till Svenska kyrkan försvagas. Pandemin har bidragit till att dop- och konfirmationssed försvagats ytterligare då kyrkliga handlingar har varit svåra att genomföra.

Antalet deltagare i fysiska gudstjänster sjunker, speciellt vid huvudgudstjänster.

I spåren av pandemin har gudstjänstdeltagandet förändrats och många församlingar har lyckats nå ut till nya grupper av människor när gudstjänster, andakter och bön digitaliserats.

Förtrogenhet med kristen tro, psalmer och tradition minskar i Sverige. Allt fler människor, många unga, saknar förståelsen för kristna symboler och bildspråk, likaså sammanhang där de kristna berättelserna tolkas. Samtidigt finns ett ökat intresse för

andlighet och tillvarons existentiella dimensioner. Kriser, som pandemin, aktualiserar frågor som rör livets bräcklighet, social rättvisa och ansvar, människovärde och livets mening.

### **ÖKAD DIGITALISERING**

En av samhällsutmaningarna är den ökade digitaliseringen. Också för Svenska kyrkans har pandemin inneburit ett digitalt språng. Digitalisering är både en utmaning och en möjlighet för hela samhället, en utveckling där Svenska kyrkan inte kan gå sina egna vägar.

Förtroget med digitala miljöer behöver förstärkas i flera församlingar, inte minst för att kunna möta barn och unga där de befinner sig. Användningen av digitala verktyg förenklar samverkan både internt och externt och möjligheten att utbyta erfarenheter med kollegor från andra stift och församlingar blir smidigare. Samtidigt finns ett digitalt utanförskap hos människor som av olika skäl inte följer med i teknikutvecklingen som kyrkan måste förhålla sig till utifrån sitt uppdrag.

## **FRAMTIDEN UTIFRÅN LUNDS STIFTS PERSPEKTIV**

### **BEREDSKAPSFRÅGOR**

Under många år har arbetet med det civila försvaret i Sverige varit begränsat. Samhällets beredskap har varit inriktad på krissituationer i fredstid, med mål att skydda människors liv och hälsa, samhällsviktiga funktioner och att värna våra grundläggande värderingar. Det försämrade omvärldsläget gör att hela samhället nu återigen behöver planera för civilt försvar och höjd beredskap.

Myndigheter, kommuner, näringsliv och organisationer ser över och stärker den civila beredskapen. Så även Svenska kyrkan – på alla nivåer. Utvecklingsarbetet måste organiseras och hållas samman om Svenska kyrkan ska klara av att höja beredskapsförmågan i hela organisationen. Här har stiftskanslierna en viktig samordnade roll för respektive stifts församlingar och pastorat.

### **FÄRDPLAN FÖR SAMVERKAN OCH DIGITALISERING**

Utifrån kyrkomötesbeslut fortsätter det gemensamma arbetet med att ta fram en gemensam digital infrastruktur utifrån färdplanen för samverkan och digitalisering. Utgångspunkten är att säkerställa att ett långsiktigt hållbart kyrkoliv ska kunna finnas i hela landet även i framtiden. Målbilden i strategin är att tillhandahålla en grundläggande infrastruktur inom Svenska kyrkan som finansieras gemensamt.

Kyrkostyrelsen ska också tillhandahålla en gemensam IT-plattform med nätverk som inkluderar grundläggande digitala verktyg för varje arbetsplats, gemensam löneservice, gemensam ekonomiservice, dokument- och diariesystem samt elektroniskt arkiv. Kyrkostyrelsen planerar dessutom att, som en del av ett kyrkomötesbeslut, erbjuda ett digitaliserat verktyg för medlemskommunikation för de församlingar som önskar ett sådant stöd.

# Årsredovisning 2023

## FÄRDPLAN FÖR KLIMATET

Svenska kyrkans färdplan för klimatet initierades genom ett beslut av kyrkomötet 2018, och antogs av kyrkostyrelsen 2019 efter en gemensam beredning av Svenska kyrkans nationella nivå och stiftet. Färdplanen skapar en gemensam klimatstrategi för hela Svenska kyrkan och svarar på biskoparnas uppmaningar i ”Ett biskopsbrev om klimatet”. Svenska kyrkans färdplan för klimatet har tre övergripande effektmål som ska uppnås senast år 2030. Klimatfrågan är närvarande i de flesta av kyrkans verksamheter, såsom i den grundläggande uppgiften, fastigheter, begravningsverksamhet, inköp och i det internationella arbetet.

För att tydliggöra hur olika verksamheter kopplar till färdplanen har den delats in i åtta målområden. Vägen till effektmålen år 2030 är också uppdelad i tre etapper. Den första etappen pågick från 2020 till och med 2023, den andra påbörjas 2024 och pågår till och med 2027 och den sista planeras pågå från 2028 till och med 2030. För varje etapp utvecklas nya etappmål. Målen i färdplanen ska uppfyllas gemensamt av församlingar och pastorat, stift och nationell nivå. Det kräver att alla bidrar, men bidragen kan se ut på olika sätt. Det är centralt att samverka och att både dela med sig av och anamma varandras goda lösningar. Etappmålen kan uppfyllas genom en mängd olika åtgärder, som kan genomföras av församlingar, stift, prästlönetillgångarna och nationell nivå. Inför varje etapp antas av stiftsstyrelsen en handlingsplan för stiftets arbete med färdplanen.

## FASTIGHETER OCH ENERGIFÖRSÖRJNING

Fortsatt fokus under åren 2023–2025 kommer att ligga på energibesparande åtgärder för att hjälpa församlingarna att hålla nere kostnader för övrig drift och underhåll. Detta är helt beroende på samhällsutvecklingen som i skrivande stund minst sagt är svåröverskådlig.

Underhållsskulden växer i församlingarna och många kyrkor är i dåligt skick. Det kommer att bli en svår eller omöjlig uppgift för en del församlingar, att i framtiden hantera drift och underhåll för sina fastigheter trots Kyrkoantikvarisk ersättning (KAE) och Kyrkounderhållsbidraget (KUB) för kyrkobyggnader. Samarbetet med Länsstyrelserna är därför prioriterat för att få en samsyn om framtiden gällande vårt kulturarv.

## INTERNATIONELLA FRÅGOR OCH DEN INTERNATIONELLA REFERENSGRUPPEN

Krig, konflikter, miljökatastrofer och ekonomisk tillbakagång påverkar både lokalt och globalt. Den internationella referensgruppen behöver arbeta vidare kring den världsvida kyrkan gällande engagemang, kunskap och fördjupning i stiftets församlingar. Relationen mellan internationell och nationell diakoni och mission behöver undersökas, analyseras och arbetas med. Då det finns ett förändrat mönster i ungas intresse för volontärarbete i utlandet behöver detta också undersökas och analyseras för att satsningar mot denna grupp ska bli meningsfulla.

Nätverken som finns kring Lunds stifts vänstift och vänrelationer ska även fortsatt verka för ömsesidigt utbyte. De etablerade relationerna ska fortsätta att underhållas.

Relationen till kyrkor och organisationer i Israel/Palestina ska fördjupas, inte minst till ELCJHL, Evangelical Lutheran Church in Jordan and the Holy Land. Relationen mellan Lunds stift och EKM, Evangelische Kirche Mitteldeutschland i Tyskland ska utvecklas på biskopsnivå, stiftsnivå och församlingsnivå. Även relationen med NED, North Eastern Diocese i Tanzania ska utvecklas och då ha ett särskilt fokus på arbetet med utbyte mellan stiften. Slutligen ska man fortsätta att stödja Lui-stiftet i Sydsudan och dess verksamhet inom församling, utbildning, freds- och diakonalt arbete.

### **SJÄLAVÅRDSCENTRUM**

I ”Generalsekreterarens omvärldsrapport 2023” betonas begreppet polykris, som omfattar klimatkrisen, riskerna med AI samt våld och krig i vår omvärld. Mot bakgrund av ökad oro i samhället, ser Själavårdscentrum ett ökat framtida behov av själavård i församlingarna, och därmed också ett ökat behov av fortbildning kring själavård och samtalsmetodik för att bemöta de behov som rapporten lyfter.

Själavårdscentrum ser också ett framtida ökat behov av enskild själavård och handledning för kyrkans medarbetare. Själavårdscentrum uppskattar att kyrkoherdar och präster har hög medvetenhet om och efterfrågar arbetshandledning och egen själavård i den verklighet de står i. Detta tolkas som samstämmigt med Jonas Bromanders inventering av församlingarnas behov av stiftsstöd för perioden 2024–2025. Enligt rapporten kan behovet att nyttja Själavårdscentrum komma att öka betydande under kommande år. Själavårdens roll och uppdrag bör föras in tydligt i församlingsinstruktionen.

### **REKRYTERING**

Vid en framåtblick till 2024–2025 vad gäller rekrytering kan man särskilt lyfta fram följande tankar: Tillströmningen av personer som vill bli präster är stor. Traineeprogrammet är en framgångsfaktor när det handlar om att rekrytera unga människor som är förankrade i kyrkan till framtida tjänst. Arbetet med de profilöverskridande mötesplatserna är betydelsefullt.

Rekryteringsproblematiken rörande kyrkomusiker är en av huvudfrågorna och kräver långsiktiga och väl grundade insatser framöver. En majoritet av kyrkomusikerna i Lunds stift går i pension inom tio till femton år.

Tillströmningen av nyutbildade kyrkomusiker är låg och söktrycket till utbildningarna har gått ner kontinuerligt. Problematiken är uppmärksammas nationellt och flera pågående projekt lyfter detta.

### **KYRKOSYN, IDELLA OCH UNDERVISNING I KRISTEN TRO**

Med en krympande ekonomi – med allt vad det innebär för den lokala församlingen – är det viktigt att fortsätta reflektera över kyrkosyn, de ideellas plats i församlinglivet samt hur olika kompetenser behövs och kompletterar varandra. I detta sammanhang blir samverkan och medarbetarskap avgörande.

Undervisningsfrågorna kommer att vara fortsatt viktiga då kunskapen om kristen tro idag inte förmedlas på så många andra ställen än i kyrkan och i kyrkans verksamheter.





**2023**

Årsmötet sammanlagt  
26 februari till 2023  
och Domkyrkans  
Årsmöte 2023

utskendat på renoveringen  
konstruktörerna till handläggare

## **TORNEN RENOVERAS**

Domkyrkans tornfot lyfts ner  
och ställs norr om katedralen.  
Där byts befintliga blyplåtar  
till nya miljövänligare av  
fortennat rostfritt stål.  
Tornen lagas omhändert.



# Årsredovisning 2023

## FLERÅRSÖVERSIKT

|  | 2023   | 2022          | 2021         | 2020         | 2019         |
|--|--|---------------|--------------|--------------|--------------|
| <b>Allmänna förutsättningar</b>  |  |               |              |              |              |
| Tillhöriga per 31 december (antal)   | 800 670  | 810 042       | 819 207      | 832 415      | 845 934      |
| Tillhöriga per 31 december (andel av invånarna i %)                                  | 50,8   | 51,6          | 52,6         | 53,9         | 55,6         |
| Kyrkoavgift (%)  | 0,03   | 0,03          | 0,03         | 0,03         | 0,03         |
| Medelantalet anställda omräknat till heltid  | 58   | 57            | 60           | 62           | 64           |
| <b>Intäcks- och kostnadsanalys (kk)</b>  |  |               |              |              |              |
| Verksamhetens intäkter   | 121 884  | 132 282       | 124 250      | 139 911      | 146 134      |
| Verksamhetens resultat   | 9 212  | 14 384        | 10           | 7 940        | -15          |
| Resultat från finansiella investeringar  | 6 402  | 4 350         | 9 113        | 61           | 7 322        |
| Skatt på näringsverksamhet   | -39  | -36           | -33          | -31          | -45          |
| <b>Årets resultat</b>  | <b>15 575</b>  | <b>18 698</b> | <b>9 090</b> | <b>7 970</b> | <b>7 262</b> |
| Kyrkoavgift (tkr)  | 60 701   | 57 478        | 57 082       | 57 778       | 59 487       |
| - varav slutavräkning (tkr)  | 1 839  | 262           | 5            | 822          | 2 520        |
| Personalkostnader/verksamhetens intäkter (%)   | 52,0   | 47,7          | 50,3         | 41,8         | 44,6         |
| Av- och nedskrivningar/verksamhetens intäkter (%)                                    | 0,3  | 0,3           | 0,3          | 0,3          | 0,2          |
| <b>Ekonomisk ställning</b>   |  |               |              |              |              |
| Fastställt mål för det egna kapitalets storlek (kk)                                  | 80 000   | 80 000        | 80 000       | 50 000       | 50 000       |
| Eget kapital (kk)  | 161 468  | 145 893       | 127 195      | 118 105      | 110 135      |
| Soliditet (%)  | 81,3   | 81,5          | 70,1         | 71,5         | 71,7         |
| Värdesäkring av eget kapital (%)   | 10,7   | 10,3          | 7,7          | 7,2          | 7,1          |
| Likviditet (%)   | 484  | 474           | 290          | 296          | 295          |
| <b>Förvaltade stiftelser</b>   |  |               |              |              |              |
| Stiftet förvaltar sju stiftelser med ett totalt utgående eget kapital om 20 055 kkr. |  |               |              |              |              |
| <b>Nyckeltalsdefinitioner</b>  |  |               |              |              |              |
| Kyrkoavgift (%)  | Anges i procent av den kommunalt beskattningsbara inkomsten                              |               |              |              |              |
| Varav slutavräkning  | För förklaring se redovisningsprinciper  |               |              |              |              |
| Soliditet  | Eget kapital i förhållande till balansomslutning   |               |              |              |              |
| Värdesäkring av eget kapital   | Årets resultat i förhållande till ingående eget kapital                                  |               |              |              |              |
| Likviditet (%)   | Uppgiften beräknas som utgående omsättningstillgångar dividerat med kortfristiga skulder |               |              |              |              |

**Resultaträkning**

Tkr

|   | Not  | 2023-01-01<br>-2023-12-31 | 2022-01-01<br>-2022-12-31 |
|---|------|---------------------------|---------------------------|
| <b>Verksamhetens intäkter</b>                                 |      |                           |                           |
| Kyrkoavgift   |      | 60 701                    | 57 478                    |
| Erhållen ekonomisk utjämning                                  | 2    | 42 927                    | 42 820                    |
| Erhållna bidrag   | 3    | 4 567                     | 18 824                    |
| Nettoomsättning   | 4    | 12 801                    | 12 295                    |
| Övriga verksamhetsintäkter                                    |      | 888                       | 865                       |
| <b>Summa verksamhetens intäkter</b>                           |      | <b>121 884</b>            | <b>132 282</b>            |
| <b>Verksamhetens kostnader</b>                                |      |                           |                           |
| Lämnad inomkyrklig utjämning                                  | 2    | -23 607                   | -27 808                   |
| Övriga externa kostnader                                      | 5, 6 | -25 316                   | -26 661                   |
| Personalkostnader   | 7    | -63 402                   | -63 034                   |
| Av- och nedskrivningar av materiella<br>anläggningstillgångar |      | -347                      | -395                      |
| <b>Summa verksamhetens kostnader</b>                          |      | <b>-112 672</b>           | <b>-117 898</b>           |
| <b>Verksamhetens resultat</b>                                 |      | <b>9 212</b>              | <b>14 384</b>             |
| <b>Resultat från finansiella investeringar</b>                | 8    |                           |                           |
| Övriga ränteintäkter och liknande resultatposter              |      | 6 402                     | 4 352                     |
| Räntekostnader och liknande resultatposter                    |      | 0                         | -2                        |
| <b>Resultat efter finansiella poster</b>                      |      | <b>15 614</b>             | <b>18 734</b>             |
| Skatt på näringsverksamhet                                    | 9    | -39                       | -36                       |
| <b>Årets resultat</b>   |      | <b>15 575</b>             | <b>18 698</b>             |

| <b>Balansräkning</b>                         | <b>Not</b> | <b>2023-12-31</b> | <b>2022-12-31</b> |
|--|------------|-------------------|-------------------|
| Tkr  |            |                   |                   |
| <b>TILLGÅNGAR</b>                            |            |                   |                   |
| <b>Anläggningstillgångar</b>                 |            |                   |                   |
| <i>Materiella anläggningstillgångar</i>      |            |                   |                   |
| Inventarier, verktyg och installationer      | 10         | 748               | 1 096             |
|  |            | <b>748</b>        | <b>1 096</b>      |
| <i>Finansiella anläggningstillgångar</i>     |            |                   |                   |
| Långfristiga värdepappersinnehav             | 11         | 98                | 98                |
| Långfristiga fordringar                      | 12         | 26 400            | 27 600            |
|  |            | <b>26 498</b>     | <b>27 698</b>     |
| <b>Summa anläggningstillgångar</b>           |            | <b>27 246</b>     | <b>28 794</b>     |
| <b>Omsättningstillgångar</b>                 |            |                   |                   |
| <i>Kortfristiga fordringar</i>               |            |                   |                   |
| Kundfordringar                               |            | 2 625             | 1 622             |
| Aktuell skattefordran                        |            | 1 258             | 1 257             |
| Övriga fordringar                            |            | 4 228             | 2 251             |
| Förutbetalda kostnader och upplupna intäkter | 13         | 1 385             | 2 073             |
|  |            | <b>9 496</b>      | <b>7 203</b>      |
| <i>Kortfristiga placeringar</i>              | 11, 19     | 123 189           | 119 232           |
| <i>Kassa och bank</i>                        | 19         | 38 602            | 23 879            |
| <b>Summa omsättningstillgångar</b>           |            | <b>171 287</b>    | <b>150 314</b>    |
| <b>SUMMA TILLGÅNGAR</b>                      |            | <b>198 533</b>    | <b>179 108</b>    |

**Balansräkning**

Tkr

Not

2023-12-31

2022-12-31

**EGET KAPITAL OCH SKULDER****Eget kapital**

Balanserat resultat

145 893

127 195

Årets resultat

15 575

18 698

**Summa eget kapital****161 468****145 893****Avsättningar**

14

1 678

1 534

**Kortfristiga skulder**

Leverantörsskulder

2 851

3 048

Skatteskulder

35

33

Övriga skulder

15, 16

20 650

14 759

Villkorade bidrag

17

789

807

Upplupna kostnader och förutbetalda intäkter

18

11 062

13 034

**Summa kortfristiga skulder****35 387****31 681****SUMMA EGET KAPITAL OCH SKULDER****198 533****179 108**

## Rapport över förändringar i eget kapital

Tkr

### Förändring av eget kapital (Tkr)

|  | <b>Balanserat<br/>resultat</b> | <b>Årets resultat</b> | <b>Summa eget<br/>kapital</b> |
|--|--------------------------------|-----------------------|-------------------------------|
| Ingående balans 2023-01-01             | 127 195                        | 18 698                | <b>145 893</b>                |
| Omföring av föregående års<br>resultat | 18 698                         | -18 698               | <b>0</b>                      |
| Årets resultat                         |                                | 15 575                | <b>15 575</b>                 |
| <b>Utgående balans 2023-12-31</b>      | <b>145 893</b>                 | <b>15 575</b>         | <b>161 468</b>                |

**Kassaflödesanalys**

Tkr

Not

2023-01-01

2022-01-01

-2023-12-31

-2022-12-31

**Den löpande verksamheten**

Resultat efter finansiella poster

15 615

18 734

**Kassaflöde från den löpande verksamheten före förändring av rörelsekapital****15 615****18 734*****Justeringar för poster som inte ingår i kassaflödet***

Av- och nedskrivningar

347

395

Ökning/minskning av avsättningar

145

-334

Betald inkomstskatt avseende näringsverksamhet

-39

-36

**Kassaflöde från den löpande verksamheten före förändringar av rörelsekapitalet****453****25*****Kassaflöde från förändring i rörelsekapital***

Minskning/ökning av kortfristiga fordringar

-2 292

3 430

Ökning/minskning av kortfristiga skulder

3 705

-20 618

**Kassaflöde från den löpande verksamheten****17 481****1 571****Investeringsverksamheten**

Förvärv/tillverkning av materiella anläggningstillgångar

0

-558

Förändring av långfristiga fordringar, utlämnande av lån

1 200

1 200

**Kassaflöde från investeringsverksamheten****1 200****642****Årets kassaflöde****18 681****2 213**

Likvida medel vid årets början

143 111

140 899

**Likvida medel vid årets slut****161 792****143 112**

## Noter

### Not 1 Redovisnings- och värderingsprinciper

Från och med räkenskapsåret 2014 upprättas årsredovisningen med tillämpning av årsredovisningslagen (1995:1554) och Bokföringsnämndens BFNAR 2012:1 *Årsredovisning och koncernredovisning (K3)*. Vidare tillämpas rekommendationer utgivna av Svenska Kyrkans Redovisningskommitté (KRED).

Redovisningsprinciperna är oförändrade i jämförelse med föregående år, om inget annat anges.

#### Intäktsredovisning

Intäkter redovisas till det verkliga värde av vad som erhållits eller kommer att erhållas och som är för egen räkning. Som för egen räkning inkluderas även medel där avsikten är att de helt eller delvis ska fördelas till andra juridiska personer men där fördelning grundas på beslut inom stiftet.

#### Kyrkoavgift

Svenska kyrkans huvudintäkt utgörs av kyrkoavgiften. I enlighet med lag om avgift till registrerat trossamfund får Svenska kyrkan statlig hjälp med uppbörd, taxering och indrivning av kyrkoavgiftsmedlen. Det slutliga utfallet av kyrkans avgiftsunderlag erhålls först två år efter avgiftsgrundande år och därför är Svenska kyrkan berättigad att uppbära ett förskott från staten, fördelat med en tolfedel per månad. Samtidigt med utbetalningen av förskottet sker en avräkning av det slutliga avgiftsunderlaget två år tillbaka. Kyrkoavgiften intäktsredovisas i takt med utbetalningarna från staten.

#### Erhållen inomkyrklig utjämning

Inom Svenska kyrkan finns ett utjämningsystem där Svenska kyrkans nationella nivå omfördelar medel mellan trossamfundets organisatoriska delar. Inom ramen för utjämningsystemet tilldelas stiftet årligen medel för viss basverksamhet inom stiftet (stiftsbidrag). Det beslutade stiftsbidraget erhålls från nationella nivå. Stiftsbidrag och särskild utjämningsavgift intäktsförs det år de avser. Utöver den utjämning som regleras inom ramen för kyrkoordningen kan Svenska kyrkans högsta beslutande organ, kyrkomötet, besluta om att av nationella nivåns kapital fördela medel till regional och lokal nivå. Besluten är vanligtvis förenade med villkor. Intäktsredovisning sker då enligt de generella principerna för bidrag i K3, se nedan.

#### Erhållna gåvor och bidrag

Erhållna gåvor redovisas som intäkt i den period de mottagits. Bidrag intäktsredovisas efter hand som villkor som är förknippade med bidragen uppfylls. Bidrag till anläggningstillgångar har reducerat anskaffningsvärdet på anläggningstillgångarna.

#### Nettoomsättning

Intäkt av varor och tjänster redovisas normalt vid försäljningstillfället.

#### Lämnad inomkyrklig utjämning och lämnade övriga bidrag

Stiftet utgör en länk i det inomkyrkliga utjämningsystemet som beskrivs under *Erhållen inomkyrklig utjämning* ovan. Såväl lämnad inomkyrklig utjämning som övriga lämnade bidrag skuldförs normalt när beslut om bidrag fattas såvida det inte av beslutet framgår att bidraget ska finansieras med kommande års intäkter. I det senare fallet skuldförs bidraget först under det finansieringsår som anges i beslutet. Beslutade, ej skuldförda, lämnade bidrag redovisas som ansvarsförbindelse.



**Leasing**

All leasing, både när stiftet är leasetagare och leasegivare, redovisas som operationell leasing, dvs. leasingavgifterna, inklusive en första förhöjd avgift, redovisas som intäkt/kostnad linjärt över leasingperioden. Uppgifterna om avgifter i noten är redovisade i nominella belopp. Med leasingperiod avses den period som leasetagaren har avtalat att leasa en tillgång.

**Ersättning till anställda**

Löpande ersättningar till anställda i form av löner, sociala avgifter och liknande kostnadsförs i takt med att de anställda utför tjänster.

Eftersom alla pensionsförpliktelser klassificeras som avgiftsbestämda redovisas en kostnad det år pensionen tjänas in.

**Inkomstskatt**

Stiftets inskränkta skattskyldighet regleras i 7 kap. inkomstskattelagen (1999:1229).

I den mån stiftet bedriver näringsverksamhet är huvudregeln att näringsverksamheten är skattepliktig. Näringsverksamhet kan undantas från skatteplikt om den har naturlig anknytning till det allmännyttiga ändamålet eller är hävdvunnen finansieringskälla. Även normalt sett skattepliktig näringsverksamhet kan i vissa fall undantas från beskattning om huvudsaklighetsprincipen är tillämplig.

Vid fastighetsinnehav kan fastighetsinkomsten undantas från beskattning om fastigheten till mer än 50 % används för att främja det allmännyttiga ändamålet alternativt att hyresinkomsterna har naturlig anknytning till det allmännyttiga ändamålet.

Stiftet är befriat från inkomstskatt i sin ideella verksamhet eftersom det uppfyller kraven som samhällsnyttig enligt skattelagstiftningen.

**Materiella anläggningstillgångar**

I stiftet finns materiella anläggningstillgångar redovisade enligt två olika definitioner i K3:

Som grundregel gäller att en materiell anläggningstillgång är en fysisk tillgång som innehas för att bedriva näringsverksamhet (ge ekonomiska fördelar/kassaflöde).

För ideell sektor gäller att materiell anläggningstillgång också omfattar fysisk tillgång som innehas för det ideella ändamålet även om grundregeln inte är uppfylld.

De flesta anläggningstillgångar har klassificerats utifrån den senare regeln då stiftets ändamål är religiös verksamhet.

Nedskrivningsprövning sker alltid för sådana tillgångar som inte längre uppfyller något av kraven ovan för att definieras som materiella anläggningstillgångar.

Inventarier med ett anskaffningsvärde under prisbasbeloppet har utifrån väsentlighetsbedömning redovisats som kostnad.

Materiella anläggningstillgångar redovisas till anskaffningsvärde minskat med avskrivningar. I anskaffningsvärdet ingår utgifter som direkt kan hänföras till förvärvet av tillgången.

Bidrag som avser förvärv av materiell anläggningstillgång reducerar tillgångens anskaffningsvärde.

En materiell anläggningstillgång som har betydande komponenter där skillnaden i förbrukning förväntas vara väsentlig, redovisas och skrivs av som separata enheter utifrån varje komponents nyttjandeperiod.

Materiella anläggningstillgångar skrivs av systematiskt över tillgångens bedömda nyttjandeperiod. När tillgångarnas avskrivningsbara belopp fastställs, beaktas i förekommande fall tillgångens restvärde. Linjär avskrivningsmetod används.

Följande avskrivningstider tillämpas:

|  |      |
|--|------|
| Bilar  | 5 år |
| Datautrustning                                 | 3 år |
| Övriga inventarier, verktyg och installationer | 5 år |

### **Nedskrivning av materiella anläggningstillgångar**

När det finns en indikation på att en materiell anläggningstillgångs värde har minskat, görs en prövning av nedskrivningsbehov. För tillgångar som tidigare skrivits ned görs per varje balansdag en prövning av om återföring bör göras.

Materiella anläggningstillgångar skrivs ned enligt två huvudmetoder beroende på grunden för klassificering som materiell anläggningstillgång. Materiella anläggningstillgångar som används för att ge ekonomiska fördelar/kassaflöde skrivs ned enligt reglerna i K3, kapitel 27. De materiella anläggningstillgångar som innehas för det ideella ändamålet skrivs ned enligt kapitel 37, där det finns en grund- och en förenklingsregel. Tillämpad metod för nedskrivningar beskrivs i tilläggsupplysning i förekommande fall.

### **Finansiella instrument**

Finansiella instrument redovisas i enlighet med reglerna i K3, kapitel 11, vilket innebär att värdering sker utifrån anskaffningsvärdet.

Finansiella instrument som redovisas i balansräkningen inkluderar värdepapper, kundfordringar och övriga fordringar, kortfristiga placeringar, leverantörsskulder och låneskulder. Instrumenten redovisas i balansräkningen när stiftet blir part i instrumentets avtalsmässiga villkor.

Finansiella tillgångar tas bort från balansräkningen när rätten att erhålla kassaflöden från instrumentet har löpt ut eller överförs och stiftet har överfört i stort sett alla risker och förmåner som är förknippade med äganderätten.

Finansiella skulder tas bort från balansräkningen när förpliktelserna har reglerats eller på annat sätt upphört.

### ***Kundfordringar och övriga fordringar***

Fordringar redovisas som omsättningstillgångar med undantag för poster med förfallodag mer än tolv månader efter balansdagen, vilka klassificeras som anläggningstillgångar. Fordringar tas upp till det belopp som förväntas bli inbetalt efter avdrag för individuellt bedömda osäkra fordringar.

**Kortfristiga placeringar**

Värdepapper som är anskaffade med avsikt att innehas kortsiktigt redovisas inledningsvis till anskaffningsvärde och i efterföljande värderingar i enlighet med lägsta värdets princip till det lägsta av anskaffningsvärde och marknadsvärde.

**Låneskulder och leverantörsskulder**

Låneskulder och leverantörsskulder redovisas initialt till anskaffningsvärde efter avdrag för transaktionskostnader. Skiljer sig det redovisade beloppet från det belopp som ska återbetalas vid förfallotidpunkten periodiseras mellanskillnaden som räntekostnad över lånets löptid med hjälp av instrumentets effektivränta. Härigenom överensstämmer vid förfallotidpunkten det redovisade beloppet och det belopp som ska återbetalas.

**Avsättningar**

Med avsättningar avses förpliktelser på balansdagen som är säkra eller sannolika till sin förekomst men ovissa till belopp eller till den tidpunkt då de ska infrias. Avsättning redovisas med det belopp som motsvarar den bästa uppskattningen av den utbetalning som krävs för att reglera åtagandet.

**Kassaflödesanalys**

Kassaflödesanalysen upprättas enligt indirekt metod och visar stiftets in- och utbetalningar uppdelade på löpande verksamheten, investeringsverksamheten eller finansieringsverksamheten. Det redovisade kassaflödet omfattar endast transaktioner som medfört in- eller utbetalningar. Som likvida medel klassificerar stiftet, förutom kassamedel, disponibla tillgodohavanden hos banker och andra kreditinstitut, kyrkkontot samt kortfristiga likvida placeringar som är noterade på en marknadsplats.

**Skattepliktig näringsverksamhet**

Stiftet bedriver, förutom sin ideella verksamhet, näringsverksamhet som är skattepliktig. Aktuella skatter värderas utifrån de skattesatser och skatteregler som är beslutade före balansdagen. Uppskjutna skatter värderas utifrån de skattesatser och skatteregler som är beslutade före balansdagen. Uppskjuten skattefordran avseende underskottsavdrag eller andra framtida skattemässiga avdrag redovisas i den utsträckning det är sannolikt att avdraget kan avräknas mot överskott vid framtida beskattning. Fordringar och skulder nettoredovisas endast när det finns en legal rätt till kvittning. Aktuell skatt, liksom, i förekommande fall, förändring i uppskjuten skatt, redovisas i resultaträkningen om inte skatten är hänförlig till en händelse eller transaktion som redovisas direkt i eget kapital, då skatteeffekten redovisas där.

**Not 2 Ekonomisk utjämning**

|                                       | 2023          | 2022          |
|---------------------------------------|---------------|---------------|
| <b>Erhållen inomkyrklig utjämning</b> |               |               |
| Stiftsbidrag                          | 42 927        | 42 820        |
|                                       | <b>42 927</b> | <b>42 820</b> |
| <b>Lämnad ekonomisk utjämning</b>     |               |               |
| Bidrag till sjukhuskyrka              | 6 962         | 6 732         |
| Bidrag till fängelsekyrka             | 1 870         | 1 858         |
| Bidrag till militärsjälavård          | 120           | 0             |
| Övriga bidrag                         | 14 655        | 19 218        |
|                                       | <b>23 607</b> | <b>27 808</b> |

**Not 3 Erhållna bidrag**

|  | <b>2023</b>  | <b>2022</b>   |
|--|--------------|---------------|
| <b>Bidrag och offentliga bidrag redovisade i resultaträkningen</b> |              |               |
| Flykting- och asylmedel  |              | 0             |
| ESF-rådet  | 542          | 5 924         |
| Övriga bidrag  | 3 019        | 63            |
| Kyrkoantikvarisk ersättning  |              | 0             |
| Riktat församlingsbidrag   | 775          | 0             |
| Kyrkoyal   |              | 0             |
| Färdplan för klimatet  | 232          | 1 102         |
| Kyrkounderhållsbidrag egen insats                                  |              | 11 735        |
| <b>Summa</b>   | <b>4 568</b> | <b>18 824</b> |

**Not 4 Nettoomsättning**

|                     | <b>2023</b>   | <b>2022</b>   |
|---------------------|---------------|---------------|
| Kursavgifter        | 1 902         | 1 600         |
| Förvaltningsuppdrag | 8 884         | 9 148         |
| Övriga tjänster     | 1 492         | 1 110         |
| Hysesintäkter       | 525           | 437           |
|                     | <b>12 803</b> | <b>12 295</b> |

**Not 5 Arvode och kostnadsersättning till revisorer**

Med revisionsuppdrag avses arbetsuppgifter som det enligt lag ankommer på stiftets revisorer att utföra samt rådgivning eller annat biträde som föranleds av iakttagelser vid sådana arbetsuppgifter.

|                                | <b>2023</b> | <b>2022</b> |
|--------------------------------|-------------|-------------|
| <b>Kvalificerade revisorer</b> |             |             |
| Revisionsuppdrag               | 72          | 77          |
| Övriga tjänster                |             | 23          |
|                                | <b>72</b>   | <b>100</b>  |

**Not 6 Operationella leasingavtal**

Framtida leasingavgifter, för icke uppsägningsbara leasingavtal, förfaller till betalning enligt följande:

|             | <b>2023</b>  | <b>2022</b>  |
|-------------|--------------|--------------|
| Inom ett år | 4 965        | 4 264        |
|             | <b>4 965</b> | <b>4 264</b> |

Den operationella leasingen utgörs i allt väsentligt av hyrda lokaler och maskiner.

**Not 7 Personal**

|                               | 2023      | 2022      |
|-------------------------------|-----------|-----------|
| <b>Medelantalet anställda</b> |           |           |
| Kvinnor                       | 33        | 35        |
| Män                           | 25        | 22        |
|                               | <b>58</b> | <b>57</b> |

I medelantalet anställda ingår inte anställda som uppburit ersättning som understiger ett halvt prisbasbelopp. Detta har gjorts med stöd av BFNAR 2006:11.

**Könsfördelningen i stiftsstyrelsen och bland ledande befattningshavare**

|                           | 2023-12-31 |     |        | Antal på balansdagen<br>2022-12-31 |     |        |
|---------------------------|------------|-----|--------|------------------------------------|-----|--------|
|                           | Kvinnor    | Män | Totalt | Kvinnor                            | Män | Totalt |
| Stiftsstyrelsen           | 6          | 7   | 13     | 6                                  | 7   | 13     |
| Ledande befattningshavare | 5          | 3   | 8      | 5                                  | 3   | 8      |

**Löner, arvoden och andra ersättningar**

|                            |               |               |
|----------------------------|---------------|---------------|
| Ledamöter i stiftsstyrelse | 1 933         | 1 889         |
| Anställda                  | 42 117        | 42 712        |
|                            | <b>44 051</b> | <b>44 601</b> |

I medelantalet anställda ingår inte anställda som uppburit ersättning som understiger ett halvt prisbasbelopp. Detta har gjorts med stöd av BFNAR 2006:11.

**Ersättning till ordföranden i stiftsstyrelsen**

|  |       |       |
|--|-------|-------|
| Till ordföranden i stiftsstyrelsen har ersättning utgått med | 1 366 | 1 196 |
|--|-------|-------|

**Pensionskostnader och andra sociala avgifter**

|   |               |               |
|---|---------------|---------------|
| Pensionskostnader exkl. särskild löneskatt  | 2 752         | 1 887         |
| Andra sociala avgifter enligt lag och avtal | 14 737        | 14 563        |
|   | <b>17 489</b> | <b>16 450</b> |

Stiftet har inga övriga utfästelser om pensioner eller avgångsvederlag till personer i ledande ställning.

**Not 8 Resultat från finansiella investeringar**

|  | 2023         | 2022         |
|--|--------------|--------------|
| <b>Resultat från finansiella anläggningstillgångar</b> |              |              |
| Räntor   | 2 411        | 635          |
| Utdelning  | 3 456        | 2 945        |
| Realisationsvinster                                    | 515          | 769          |
| Valutakursförändring                                   | 20           | 4            |
|  | <b>6 402</b> | <b>4 353</b> |

**Not 9 Skatt på näringsverksamhet**

|   | 2023      | 2022      |
|---|-----------|-----------|
| Skatt hänförlig till årets redovisade resultat i skattepliktig verksamhet (näringsverksamhet) | 39        | 36        |
| <b>Redovisad skattekostnad</b>  | <b>39</b> | <b>36</b> |

**Not 10 Inventarier, verktyg och installationer**

|   | 2023-12-31       | 2022-12-31       |
|---|------------------|------------------|
| Ingående anskaffningsvärden                     | 9 379            | 9 633            |
| Inköp   | 0                | 558              |
| Försäljningar/utrangeringar                     | 0                | -811             |
| <b>Utgående ackumulerade anskaffningsvärden</b> | <b>9 379</b>     | <b>9 380</b>     |
| <br><b>Netto anskaffningsvärde</b>              | <br><b>9 379</b> | <br><b>9 380</b> |
| Ingående avskrivningar                          | -8 283           | -8 700           |
| Försäljningar/utrangeringar                     | 0                | 811              |
| Årets avskrivningar                             | -347             | -395             |
| <b>Utgående ackumulerade avskrivningar</b>      | <b>-8 630</b>    | <b>-8 284</b>    |
| <br><b>Utgående redovisat värde</b>             | <br><b>748</b>   | <br><b>1 096</b> |

**Not 11 Värdepappersinnehav**

| Innehav (tkr)                           | Ansk. värde        | Ansk. v. (föreg. år) | Bokfört värde      | Bokf. v. (föreg. år) | Markn. v. bokslutsdag | Markn. v. (föreg. år) |
|---|--------------------|----------------------|--------------------|----------------------|-----------------------|-----------------------|
| <b>Långfristiga värdepappersinnehav</b> |                    |                      |                    |                      |                       |                       |
| Berling Media AB                        |                    |                      |                    |                      |                       |                       |
| 556191-0521                             | 28                 | (28)                 | 28                 | (28)                 |                       |                       |
| Kyrkans Försäkrings AB                  |                    |                      |                    |                      |                       |                       |
| 556660-7965                             | 70                 | (70)                 | 70                 | (70)                 |                       |                       |
|   | <b>98</b>          | <b>(98)</b>          | <b>98</b>          | <b>(98)</b>          |                       |                       |
| <br><b>Kortfristiga placeringar</b>     |                    |                      |                    |                      |                       |                       |
| Noterade aktier och                     |                    |                      |                    |                      |                       |                       |
| aktiefonder                             | 58 691             | (55 353)             | 58 691             | (55 353)             | 85 580                | (73 517)              |
| Noterade räntebärande värdepapper       | 64 498             | (63 880)             | 64 498             | (63 880)             | 61 402                | (57 555)              |
|   | <b>123 189</b>     | <b>(119 232)</b>     | <b>123 189</b>     | <b>(119 232)</b>     | <b>146 982</b>        | <b>(131 072)</b>      |
| <br><b>Summa innehav</b>                | <br><b>123 287</b> | <br><b>(119 330)</b> | <br><b>123 287</b> | <br><b>(119 330)</b> | <br><b>146 982</b>    | <br><b>(131 072)</b>  |

|   | 2023-12-31 | 2022-12-31 |
|---|------------|------------|
| <b>Förändring av långfristiga värdepappersinnehav</b> |            |            |
| Ingående ackumulerade anskaffningsvärden              | 98         | 98         |
| <b>Utgående ackumulerade anskaffningsvärden</b>       | <b>98</b>  | <b>98</b>  |
| <b>Utgående bokfört värde</b>                         | <b>98</b>  | <b>98</b>  |

**Not 12 Långfristiga fordringar**

|   | 2023-12-31    | 2022-12-31    |
|---|---------------|---------------|
| Ingående ackumulerade anskaffningsvärden        | 27 600        | 28 800        |
| Amortering, avgående fordringar                 | -1 200        | -1 200        |
| <b>Utgående ackumulerade anskaffningsvärden</b> | <b>26 400</b> | <b>27 600</b> |
| <b>Utgående bokfört värde</b>                   | <b>26 400</b> | <b>27 600</b> |

Fordran avser lån till Stiftelsen Lunds Stiftsgård för upprättande av Andrum på stiftsgården Åkersberg i Höör. Lånet amorteras med 1,2 miljoner kronor per år och räntan löper på 1,5% + Stibor 3 månader.

**Not 13 Förutbetalda kostnader och upplupna intäkter**

|                        | 2023-12-31   | 2022-12-31   |
|------------------------|--------------|--------------|
| Upplupna intäkter      | 1 306        | 1 099        |
| Förutbetalda hyror     | 0            | 969          |
| Arken bokkonto         | 5            | 5            |
| Upplupna ränteintäkter | 74           | 0            |
|                        | <b>1 385</b> | <b>2 073</b> |

**Not 14 Avsättningar**

|  | 2023-12-31   | 2022-12-31   |
|--|--------------|--------------|
| <b>Förmånsbestämd ålderspension</b>          |              |              |
| Avsättning för förmånsbestämd tjänstepension | 1 678        | 1 534        |
| <b>Avsättning vid årets slut</b>             | <b>1 678</b> | <b>1 534</b> |

Enligt kyrkans tjänstepensionsavtal har anställda med en månadslön överstigande cirka 46,4 tkr (2023) under vissa förutsättningar rätt till förmånsbestämd tjänstepension. Försäkring av intjänad pensionsrätt sker året efter inkomståret. Vid upprättande av denna årsredovisning är premiekostnaden inte känd för 2023 varför den förmånsbestämda tjänstepensionen redovisas som en avsättning.



**Not 15 Vidareförmedlade bidrag**

|                              | 2023-12-31   | 2022-12-31   |
|------------------------------|--------------|--------------|
| Ingående skuld               | 5 184        | 4 012        |
| Under året mottagna bidrag   | 8 969        | 7 969        |
| Under året förmedlade bidrag | -8 457       | -6 796       |
| <b>Utgående skuld</b>        | <b>5 696</b> | <b>5 185</b> |

De enskilt största posterna för vidareförmedlade bidrag är medel uppgående till 5,7 mkr från Carl Jönssons understödsfond tillsammans med Sodalitium Majus Lundense om 0,2 mkr som bildar Lunds stifts beviljade medel. Den andra större posten är från Crafoordska stiftelsen som uppgår till 3 mkr årligen som delas ut proportionerligt till stiftets diakoner för deras verksamhet. Båda verksamheterna är av diakonal natur och ger stöd till människor i utsatthet.

**Not 16 Övriga skulder**

|                         | 2023-12-31    | 2022-12-31    |
|-------------------------|---------------|---------------|
| Kyrkunderhållsbidrag    | 12 352        | 6 752         |
| Vidareförmedlade bidrag | 5 696         | 5 184         |
| Övriga skulder          | 2 602         | 2 823         |
|                         | <b>20 650</b> | <b>14 759</b> |

**Not 17 Villkorade bidrag**

|                          | 2023-12-31 | 2022-12-31 |
|--------------------------|------------|------------|
| Ingående balans          | 807        | 882        |
| Erhållet under året      | 1 253      | 756        |
| Ianspråktaget under året | -1 271     | -831       |
|                          | <b>789</b> | <b>807</b> |

**Not 18 Upplupna kostnader och förutbetalda intäkter**

|   | 2023-12-31    | 2022-12-31    |
|---|---------------|---------------|
| Upplupna löner                                      | 3 183         | 4 053         |
| Upplupna arbetsgivaravgifter                        | 968           | 1 308         |
| Övriga upplupna kostnader och förutbetalda intäkter | 6 911         | 7 674         |
|   | <b>11 062</b> | <b>13 035</b> |

**Not 19 Likvida medel**

|  | <b>2023-12-31</b> | <b>2022-12-31</b> |
|--|-------------------|-------------------|
| <b>Likvida medel</b>                                   |                   |                   |
| Kassamedel   | 33                | 33                |
| Banktillgodohavanden                                   | 38 569            | 23 846            |
| Kortfristiga placeringar, jämställda med likvida medel | 123 189           | 119 232           |
|  | <b>161 791</b>    | <b>143 111</b>    |

Lund 11 april 2024



Johan Tyrberg



Mats Hagelin



Kerstin Engle



Henna Christensson



Nils Jernqvist




Roine Olsson



Lena Petersson



Elisabeth Kullenberg



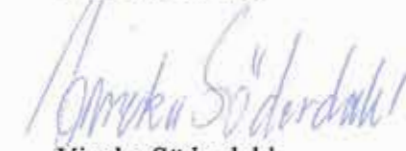
Magnus Nilsson




Lars-Ivar Ericson



Daniel Engström



Viveka Söderdahl




Linda Isberg

Vår revisionsberättelse har lämnats den 18 april 2024.

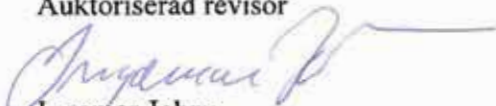
Baker Tilly MLT KB




Lenny Persson  
Auktoriserad revisor



Kjell Persson  
Förtroendevald revisor



Ingemar Johnn  
Förtroendevald revisor



Ingela Sylwander  
Förtroendevald revisor



Jörgen Jönsson  
Förtroendevald revisor

## REVISIONSBERÄTTELSE

Till stiftsfullmäktige i Lunds stift

Org.nr. 252010-0070

### Rapport om årsredovisningen

#### *Uttalanden*

Vi har utfört en revision av årsredovisningen för Lunds stift för år 2023. Stiftets årsredovisning ingår på sidorna 30-61 i detta dokument.

Enligt vår uppfattning har årsredovisningen upprättats i enlighet med årsredovisningslagen och ger en i alla väsentliga avseenden rättvisande bild av Lunds stifts finansiella ställning per den 31 december 2023 och av dess finansiella resultat och kassaflöde för året enligt årsredovisningslagen. Förvaltningsberättelsen är förenlig med årsredovisningens övriga delar.

Vi tillstyrker därför att stiftsfullmäktige fastställer resultaträkningen och balansräkningen.

#### *Grund för uttalanden*

Vi har utfört revisionen enligt god revisionssed i Sverige. Revisorernas ansvar enligt denna sed beskrivs närmare i avsnitten "Det registrerade revisionsbolagets ansvar" samt "De förtroendevalda revisorernas ansvar". Vi är oberoende i förhållande till stiftet enligt god revisorssed i Sverige. Vi som registrerat revisionsbolag har fullgjort vårt yrkesetiska ansvar enligt dessa krav.

Vi anser att de revisionsbevis vi har inhämtat är tillräckliga och ändamålsenliga som grund för våra uttalanden.

#### *Annan information än årsredovisningen*

Det är stiftsstyrelsen som har ansvaret för den andra informationen. Den andra informationen består av *Verksamhetsberättelse* (men innefattar inte årsredovisningen och vår revisionsberättelse avseende denna).

Vårt uttalande avseende årsredovisningen omfattar inte denna information och vi gör inget uttalande med bestyrkande avseende denna andra information.

I samband med vår revision av årsredovisningen är det vårt ansvar att läsa den information som identifieras ovan och överväga om informationen i väsentlig utsträckning är oförenlig med årsredovisningen. Vid denna genomgång beaktar vi även den kunskap vi i övrigt inhämtat under revisionen samt bedömer om informationen i övrigt verkar innehålla väsentliga felaktigheter.

Om vi, baserat på det arbete som har utförts avseende denna information, drar slutsatsen att den andra informationen innehåller en väsentlig felaktighet, är vi skyldiga att rapportera detta. Vi har inget att rapportera i det avseendet.

#### *Stiftsstyrelsens ansvar*

Det är stiftsstyrelsen som har ansvaret för att årsredovisningen upprättas och att den ger en rättvisande bild enligt årsredovisningslagen. Stiftsstyrelsen ansvarar även för den interna kontroll som den bedömer är nödvändig för att upprätta en årsredovisning som inte innehåller några väsentliga felaktigheter, vare sig dessa beror på oegentligheter eller på fel.

Vid upprättandet av årsredovisningen ansvarar stiftsstyrelsen för bedömningen av stiftet förmåga att fortsätta verksamheten. Den upplyser, när så är tillämpligt, om förhållanden som kan påverka förmågan att fortsätta verksamheten och att använda antagandet om fortsatt drift. Antagandet om fortsatt drift tillämpas dock inte om stiftsstyrelsen avser att upplösa stiftet, upphöra med verksamheten eller inte har något realistiskt alternativ till att göra något av detta.

### ***Det registrerade revisionsbolagets ansvar***

Våra mål är att uppnå en rimlig grad av säkerhet om huruvida årsredovisningen som helhet inte innehåller några väsentliga felaktigheter, vare sig dessa beror på oegentligheter eller på fel, och att lämna en revisionsberättelse som innehåller våra uttalanden. Rimlig säkerhet är en hög grad av säkerhet, men är ingen garanti för att en revision som utförs enligt ISA och god revisionssed i Sverige alltid kommer att upptäcka en väsentlig felaktighet om en sådan finns. Felaktigheter kan uppstå på grund av oegentligheter eller fel och anses vara väsentliga om de enskilt eller tillsammans rimligen kan förväntas påverka de ekonomiska beslut som användare fattar med grund i årsredovisningen.

Som del av en revision enligt ISA använder vi professionellt omdöme och har en professionellt skeptisk inställning under hela revisionen. Dessutom:

- identifierar och bedömer vi riskerna för väsentliga felaktigheter i årsredovisningen, vare sig dessa beror på oegentligheter eller på fel, utformar och utför granskningsåtgärder bland annat utifrån dessa risker och inhämtar revisionsbevis som är tillräckliga och ändamålsenliga för att utgöra en grund för våra uttalanden. Risken för att inte upptäcka en väsentlig felaktighet till följd av oegentligheter är högre än för en väsentlig felaktighet som beror på fel, eftersom oegentligheter kan innefatta agerande i maskopi, förfalskning, avsiktliga utelämnanden, felaktig information eller åsidosättande av intern kontroll.
- skaffar vi oss en förståelse av den del av stiftets interna kontroll som har betydelse för vår revision för att utforma granskningsåtgärder som är lämpliga med hänsyn till omständigheterna, men inte för att uttala oss om effektiviteten i den interna kontrollen.
- utvärderar vi lämpligheten i de redovisningsprinciper som används och rimligheten i stiftsstyrelsens uppskattningar i redovisningen och tillhörande upplysningar.
- drar vi en slutsats om lämpligheten i att stiftsstyrelsen använder antagandet om fortsatt drift vid upprättandet av årsredovisningen. Vi drar också en slutsats, med grund i de inhämtade revisionsbevisen, om huruvida det finns någon väsentlig osäkerhetsfaktor som avser sådana händelser eller förhållanden som kan leda till betydande tvivel om stiftets förmåga att fortsätta verksamheten. Om vi drar slutsatsen att det finns en väsentlig osäkerhetsfaktor, måste vi i revisionsberättelsen fästa uppmärksamheten på upplysningarna i årsredovisningen om den väsentliga osäkerhetsfaktorn eller, om sådana upplysningar är otillräckliga, modifiera uttalandet om årsredovisningen. Våra slutsatser baseras på de revisionsbevis som inhämtas fram till datumet för revisionsberättelsen. Dock kan framtida händelser eller förhållanden göra att ett stift inte längre kan fortsätta verksamheten.
- utvärderar vi den övergripande presentationen, strukturen och innehållet i årsredovisningen, däribland upplysningarna, och om årsredovisningen återger de underliggande transaktionerna och händelserna på ett sätt som ger en rättvisande bild.

Vi måste informera stiftsstyrelsen om bland annat revisionens planerade omfattning och inriktning samt tidpunkten för den. Vi måste också informera om betydelsefulla iakttagelser under revisionen, däribland de eventuella betydande brister i den interna kontrollen som vi identifierat.

### ***De förtroendevalda revisorernas ansvar***

Vi har att utföra en revision enligt kyrkoordningen och revisionslagen och därmed enligt god revisionssed i Sverige. Vårt mål är att uppnå en rimlig grad av säkerhet om huruvida årsredovisningen har upprättats i enlighet med årsredovisningslagen och om årsredovisningen ger en rättvisande bild av stiftets resultat och ställning.

### Rapport om andra krav enligt lagar och andra författningar

Utöver vår revision av årsredovisningen har vi även utfört en revision av stiftsstyrelsens förvaltning för Lunds stift för år 2023.

Vi tillstyrker att stiftsfullmäktige beviljar stiftsstyrelsens ledamöter ansvarsfrihet för räkenskapsåret.

#### Grund för uttalande

Vi har utfört revisionen enligt god revisions sed i Sverige. Vårt ansvar enligt denna beskrivs närmare i avsnittet "Revisorns ansvar". Vi är oberoende i förhållande till stiftet enligt god revisions sed i Sverige. Vi som registrerat revisionsbolag har i övrigt fullgjort vårt yrkesetiska ansvar enligt dessa krav.

Vi anser att de revisionsbevis vi har inhämtat är tillräckliga och ändamålsenliga som grund för vårt uttalande.

#### Stiftsstyrelsens ansvar

Stiftsstyrelsen ansvarar för stiftets organisation och förvaltning av stiftets angelägenheter enligt kyrkoordningen. Detta innefattar bland annat att fortlöpande bedöma stiftets ekonomiska situation och att tillse att stiftets organisation är utformad så att bokföringen, medelsförvaltningen och stiftets ekonomiska angelägenheter i övrigt kontrolleras på ett betryggande sätt.

#### Revisorns ansvar

Vårt mål beträffande revisionen av förvaltningen, och därmed vårt uttalande om ansvarsfrihet, är att inhämta revisionsbevis för att med en rimlig grad av säkerhet kunna bedöma om någon ledamot av stiftsstyrelsen i något väsentligt avseende företagit någon åtgärd eller gjort sig skyldig till någon försummelse som kan föranleda ersättningsskyldighet mot stiftet.

Rimlig säkerhet är en hög grad av säkerhet, men ingen garanti för att en revision som utförs enligt god revisions sed i Sverige alltid kommer att upptäcka åtgärder eller försummelser som kan föranleda ersättningsskyldighet mot stiftet.

Som en del av en revision enligt god revisions sed i Sverige använder vi professionellt omdöme och har en professionellt skeptisk inställning under hela revisionen. Granskningen av förvaltningen grundar sig främst på revisionen av räkenskaperna. Vilka tillkommande granskningsåtgärder som utförs baseras på vår professionella bedömning med utgångspunkt i risk och väsentlighet. Det innebär att vi fokuserar granskningen på sådana åtgärder, områden och förhållanden som är väsentliga för verksamheten och där avsteg och överträdelser skulle ha särskild betydelse för stiftets situation. Vi går igenom och prövar fattade beslut, beslutsunderlag, vidtagna åtgärder och andra förhållanden som är relevanta för vårt uttalande om ansvarsfrihet.

Lund den 18 april 2024

Baker Tilly MLT KB



Lenhy Persson

Auktoriserad revisor

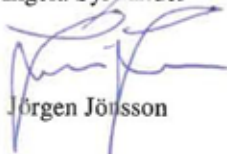


Ingemar John

Ingela Sylwänder



Kjell Persson



Jörgen Jönsson

# Stiftsstyrelse

## STIFTSSTYRELSEN ORDINARIE LEDAMÖTER OCH ERSÄTTARE

### *Ordinarie ledamöter*

Johan Tyrberg, biskop  
Kerstin Engle (S)  
Roine Olsson (S)  
Henna Christensson (S)  
Lars-Ivar Ericson (C)  
Lena Petersson (POSK)  
Linda Isberg (POSK)  
Mats Hagelin (BA)  
Elisabeth Kullenberg (BA)  
Daniel Engström (SD)  
Magnus Nilsson (FK)  
Viveka Söderdahl (ViSK)  
Nils Jernqvist (ÖKA)

### *Ersättare*

Domprost Niclas Bläder  
Birger Wernersson (S)  
Anne-Marie Hansson (S)  
Jan Olof Rosenberg (S)  
Helen Rosdahl (C)  
Joakim Persson (POSK)  
Mats Leijman (POSK)  
Christoffer Akej (BA)  
Lars Lundberg (Kr)  
Ronnie Nilsson (SD)  
Sören Ravn (SD)  
John Cristiansson (ViSK)  
Anders Nihlgård (ÖKA)



# Stiftsfullmäktige

## STIFTSFULLMÄKTIGES ORDINARIE LEDAMÖTER 2022–2025

### *S (Arbetarepartiet- Socialdemokraterna)*

Birger Wernersson  
Ann-Margret Olofsson  
Roine Olsson  
Henna Christensson  
Robert Stenbeck  
Kenneth Jönsson  
Sofia Stihl  
Jan Olof Rosenberg  
Kerstin Engle  
Florian Bobocea  
Anne-Marie Hansson  
Anders Söderberg  
Monica Molin  
Kent Andersson  
Gunilla Bengtsson  
Lennart Hallengren

### *BA (Borgerligt Alternativ)*

Anders Bromée  
Rickard Jönsson  
Elisabeth Kullenberg  
Mats Hagelin  
Christoffer Akej  
Jenny Delén

### *C (Centerpartiet)*

Jonatan Glader  
Magnus Lennartson  
Lars-Ivar Ericson  
Ann-Marie Johnsson  
Birte Sandberg  
Anneli Kihlstrand  
Anton Sauer

### *POSK (Partipolitiskt obundna i Svenska kyrkan)*

Joakim Persson  
Sune Karlsson  
Fredrik Nilsson Andersson  
Helena Tengstrand  
Fredrik Johansson  
Magnus Holst  
Lena Petersson  
Mats Leijman  
Linda Isberg  
Ingrid Petersson

### *SD (Sverigedemokraterna)*

Karolina Widerberg  
Ewa Bejvel  
Lisbeth Persson Ekström  
Ronnie Nilsson  
Daniel Engström  
Jan-Åke Isaksson  
Kristian Svensson  
Fredrik Ottesen

### *FISK (Fria liberaler i Svenska kyrkan)*

Per Johansson

### *FK (Frimodig kyrka)*

Magnus Nilsson  
Sven Hammarberg  
Emma Birgersson

### *ÖKA (Öppen kyrka – en kyrka för alla)*

Magnus Tyche  
Nils Jernqvist  
Mia Möller  
Anders Nihlgård  
Elisabeth Hansson

### *ViSK (Vänstern i Svenska kyrkan)*

Viveka Söderdahl  
Johan Eriksson  
Martina Petersson  
John Cristiansson  
Anders Lundberg

### *MPSKDG (Miljöpartister i Svenska kyrkan De Gröna)*

Elsa Christersson  
Ann Stenberg

### *Kr (Kristdemokrater i Svenska kyrkan)*

Cecilia Engström  
Lars Lundberg

## STIFTSFULLMÄKTIGES ERSÄTTARE 2022–2025

### *S (Arbetarepartiet- Socialdemokraterna)*

Camilla Persson  
Johnny Persson  
Tina Löfström  
Lars Stellan Jönsson  
Clarita Larsen  
Ola Videke  
Pia Ingvarsson  
Gun-Britt Penderos  
Mats Tängemark

### *BA (Borgerligt Alternativ)*

Joacim Sjövall  
Roland Hellborg  
Anders Lund

### *C (Centerpartiet)*

Eva Olofsson  
Johan Vesterlund  
Helen Rosdahl  
David Liljedal  
Bengt Svensson  
Gert Gustavsson  
Jacob Persson

### *POSK (Partipolitiskt obundna i Svenska kyrkan)*

Ulrika Persson  
Marie Rudolfsson  
Stefan Kamensky  
Evelina Bladh Winborg  
Krister Persson

### *SD (Sverigedemokraterna)*

Daniel Petersson  
Sören Ravn  
Rickard Åhman  
Persson  
Nichlas Holmgren  
Gellersten

### *FiSK (Fria liberaler i Svenska kyrkan)*

Stefan Sörensson  
Marcus Romedahl

### *FK (Frimodig kyrka)*

Mikael Grenstedt  
Michael Rastas  
Anders O Johansson

### *ÖKA (Öppen kyrka – en kyrka för alla)*

Filip Hällefors  
Christina Hansson  
Jan Friheden

### *ViSK (Vänstern i Svenska kyrkan)*

Ann-Charlotte Miller  
Kristoffer Johnsson  
Linda Sjöo

### *MPSKDG (Miljöpartister i Svenska kyrkan De Gröna)*

Vlado Somljacan  
Gerd Hackberg

### *Kr (Kristdemokrater i Svenska kyrkan)*

Alve Svensson  
James Sandstedt

## Ny ateljé för textilkonservering har slagit upp portarna

*En glädjens dag var det den 23 november när Domkyrkans nya textilkonserveringsateljé invigdes i gammalt korsvirkeshus på Kiliansgatan i Lund. Ateljén med dess specialkompetens är ett värdefullt tillskott till gagn för stiftets församlingar.*

**ATT SLÅ UPP PORTARNA** för satsningen är en dröm som besannas berättade stiftsantikvarie Heikki Ranta. Det var redan 2012 som det första initiativet togs:

– Det är en seglivad dröm som blivit verklighet. Konservering och underhåll av ovärderliga kyrkliga textilier sker i hjärtat av vårt stift och kompetensen är tillgänglig för alla stiftets församlingar. Det är en kulturgärning att detta gamla korsvirkes-hus i centrala Lund har fått nytt liv.

Biskop Johan Tyrberg var märkbart glad där han stod med en röd sax i sin hand:

– Det känns fantastiskt bra att ateljén är klar för bruk, till stor nytta för församlingarna. Det är många goda krafter som har samverkat och slutresultatet är imponerande.

Även för Stefan Skoog, Lunds stifts ekonomichef, var det en stor dag. Han är en av dem som varit drivande i arbetet. Stefan representerar Flormanska stiftelsen, på vars mark ateljén är belägen.



Biskop Johan Tyrberg klippte det röda bandet och förklarade den efterlängtdade textilkonserveringsateljén i Lund för invigd.

### **HOPPAS PÅ KÖ FRÅN FÖRSAMLINGARNA**

– Ateljén ger en fin möjlighet för framtiden. Vi behöver jobba hållbart och vårda textilerna väl. Det är också ett sätt att förmedla kyrkans enorma kunskap om textilvård. Jag hoppas på en kö av församlingar som vill ha hjälp, poängterade domkyrkokaplan Lena Sjöstrand.

Ett nytt kapitel har påbörjats för textilkonservatorn Cajsa Hallgren som nu fått de bästa av förutsättningar att vårda textilier i ett skräddarsytt hus. Cajsa har flyttat från ateljén på sjunde våningen i Domkyrkans södra torn, där det är trångt och svårtillgängligt, till markplan och ett lättillgängligt läge inte många meter från katedralen.

### **FRIARE HÄNDER I DEN KYRKLIGA SFÄREN**

Cajsa Hallgren började sin bana med studier i arkeologi men skolade om till konservator. Efter en tid inom museisektorn sökte sig Cajsa till den kyrkliga sfären, något som hon inte ångrar:

– Det ger mig mycket att jag kan jobba länge med textilierna, jag har också friare händer och det är robustare än konservering på ett museum.



Vid den festliga invigningen deltog, förutom inbjudna gäster, representanter för Lunds stift och Lunds pastorat: Stiftsdirektor Linda Raimosson, ekonomichef Stefan Skoog, stiftsantikvarie Heikki Ranta, biskop Johan Tyrberg, textilkonservator Cajsa Hallberg och domkyrkokaplan Lena Sjöstrand.

### KÄRLEKSFULL OMVÅRDAD OCH FINURLIG INREDNING

I det nyrenoverade korsvirkeshuset har varje millimeter fått kärleksfull omvårdnad. Ytorna i den lilla byggnaden har utnyttjats väl. Inredningen är finurlig, med smarta funktioner och förvaringsmöjligheter. På bottenplan är det plats för två rejäla beredningsbord.

### KORSVIRKESHUS FRÅN 1800-TAL VÄCKT FRÅN TÖRNROSASÖMN

35 kunniga hantverkare från olika skrån har omsorgsfullt lyft 1800-tals byggnaden ur sin törnrosasömn. Från jordgolv och ”rättbo” till ett funktionellt och vackert ytter- och innandöme.

Lars Blasberg var denna dag en nöjd arkitekt som rott det helt unika projektet i hamn:

– Det gamla korsvirket är det som bär upp. Huset är ju gammalt, i en liten skala och det har krävts stor noggrannhet.

– Vi som gjort detta är malliga. Arbetet har varit annorlunda och utmanande, samtidigt som det varit givande att ge sig i kast med ett hus med så mycket själ, slog byggtreprenören Joakim Olsson fast.

*Text och foto: Maria Lundström*

#### Från privatbostad till julkrubba

Huset på Kiliansgatan i Lund som blivit textilkonserveringsateljé byggdes 1822. Det var från början privatbostad åt professor Arvid Florman. Det donerades vid professor Flormans död 1840 till den kyrkliga stiftelsen Sodalitium Majus Lundense och har bland annat använts som fattighus, kolförvaring

och julkrubba åt diakonin, då prytt med väggmålning av en kamel.

**Cirkulärt tänkande:** Mycket som använts i den omfattande renoveringen har återanvänts. Det gäller till exempel tegel, tröskelstenar samt överblivna lister från Stångby församlingshem och brädor från Domkyrkan.

**Tjänster som erbjuds:** Inventering av textilier, rådgivning och upprättande av åtgärdsprogram.

Tillståndsbedömningar. Konservering och renovering av kulturhistoriskt värdefulla kyrkotextilier, rengöring, fläckborttagning med mera.

LUNDS STIFT  
ORGANISATIONSNUMMER: 252010-0070  
POSTADRESS: BOX 32, 221 00 LUND  
BESÖKSADRESS: KRAFTS TORG 12 B, 223 50 LUND  
046-15 55 00 (VÄXEL)

LUNDSSTIFT@SVENSKAKYRKAN.SE  
WWW.SVENSKAKYRKAN.SE/LUNDSSTIFT