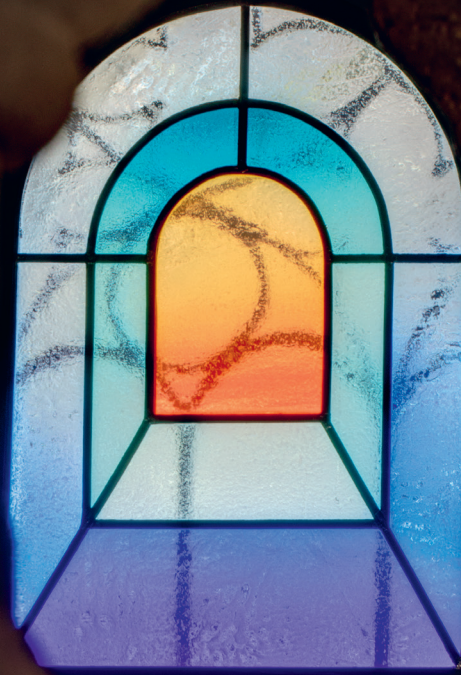


Svenska kyrkan   
LUNDS STIFT



# Verksamhetsplan och Budget 2024

FASTSTÄLLD AV STIFTSFULLMÄKTIGE 24 NOVEMBER 2023

**OMSLAGSBILDEN**

Lunds domkyrkas krypta fyller 900 år 2023. Det nya konstglasfönster är en del av firandet. Fönstret är skapat av konstnären Erika Lagerbielke och togs emot på Trettondedag jul. Foto: Gunnar Menander

# Innehåll

## **INLEDNING**

Lunds stift	4
Valda organ	5
Stiftskansliets organisation	6
Omvärldsbeskrivning	6

## **VERKSAMHETSPLAN**

Fastställda övergripande mål	7
Inventering av församlingarnas behov 2022–2025	7
Stiftskansliets uppdrag	7
Främjande arbetsmiljöarbete	10
Särskilda satsningar 2024	10
Fastställt budgetdirektiv	12
Budgetförutsättningar	12
Arbetsprocess	13
Finansiering	13

## **BUDGET**

Valda organ	15
Stiftskansliets avdelningar	17
Bidrag	24
Finansiering	25
Bidrag, tkr	26
Huvudprogram	28
Ekonomisk flerårsplan	29

Bilaga, Omvärldsbeskrivning	
-----------------------------	--



# Inledning

## DETTA ÄR LUNDS STIFT

Svenska kyrkan är ett evangeliskt-lutherskt trossamfund som består av församlingar och stift. Församlingens grundläggande uppgift är att fira gudstjänst, bedriva undervisning samt utöva diakoni och mission. Syftet med hela Lunds stifts arbete är att människor ska komma till tro på Kristus och leva i tro, en kristen gemenskap skapas och fördjupas, Guds rike utbreddas och skapelsen återupprättas. Stiftet är det regionala området vars uppgift regleras av lagen om Svenska kyrkan och kyrkoordningen.

Lunds stifts grundläggande uppgift är enligt kyrkoordningen, att främja och ha tillsyn över församlingarnas liv och församlingarnas uppgift att fira gudstjänst, bedriva undervisning, utöva diakoni och mission. Stiftet ska också främja en god förvaltning i församlingarna, ha tillsyn över förvaltningen, verka för en lämplig församlings och pastoratsindelning och tillhandahålla de resurser som behövs för att biskop och domkapitel ska kunna utföra sina uppdrag och förvalta prästlönetillgångarna.

Främjandet sker genom att erbjuda utbildning och fortbildning men också genom rådgivning för att stödja och stimulera församlingar, anställda, förtroendevalda och ideella i deras uppgift samt bidra till gemensam reflektion kring vad det innebär att vara kyrka i Lunds stift. Stiftet har också ansvar att se till att församlingarna följer Svenska kyrkans regelverk, kyrkoordningen samt Svenska kyrkans bestämmelser.

Lunds stift är ett av Svenska kyrkans tretton stift och består geografiskt av Skåne och Blekinge. Stiftet omfattar församlingar inom stiftets geografiska område och bär namn efter biskopssätet. För närvarande är stiftet indelat i tolv kontrakt, vilka vart och ett omfattar ett antal församlingar. Församlingarna kan samverka i ett pastorat. I Lunds stift finns 148 församlingar i 106 ekonomiska enheter, 63 av dessa församlingar bildar tillsammans 21 pastorat. Av dessa församlingar är en icke-territoriell, Karlskrona amiralitetsförsamling.

Kyrkans episkopala struktur kommer till uttryck i att det finns en biskop i ledningen för stiftet. Till biskopens uppgifter hör att svara för ledning och tillsyn och att inspirera verksamheten i stiftet.

I varje stift ska det finnas ett domkapitel. Domkapitlet med biskopen som ordförande fullgör självständiga uppgifter enligt kyrkoordningen. Till uppgiften hör bland annat att granska prästers och diakoners uppdrag och besluta i ärenden rörande beslutsprövning och överklagande. Tillsammans med domkapitlet har biskopen tillsyn över dem som är vigda till uppdrag i kyrkan.

Högsta beslutande organ för ett stift är ett demokratiskt valt stiftsfullmäktige. Dess uppgift är att besluta i ärenden av principiell och övergripande karaktär. Stiftsfullmäktige utser stiftsstyrelsen som är stiftets verkställande organ. Biskopen är ordförande i stiftsstyrelsen.

Egendomsnämnden är det andra verkställande organet som på uppdrag av stiftsfullmäktige förvaltar stiftets prästlönetillgångar. Prästlönetillgångarna utgörs av jord och skogsfastigheter och därtill knutet fondkapital.

## VALDA ORGAN

### STIFTSFULLMÄKTIGE

Stiftsfullmäktige har två ordinarie sammanträden som 2023 genomförs i juni och i november. Budget med verksamhetsplan för nästkommande år behandlas vid novembermötet och verksamhetsberättelse med årsredovisning behandlas vid sammanträde i maj månad.

### STIFTSSTYRELSEN

Stiftsstyrelsen, tolv ordinarie ledamöter och tolv ersättare, sammanträder tio gånger, en gång per månad med uppehåll under juli och augusti. Anslaget till stiftsstyrelsens förfogande för i budget ej beslutade bidrag och utgifter är tre miljoner kronor. Genom detta anslag finns möjlighet för stiftsstyrelsen att under löpande budgetår anslå medel till angelägna verksamheter och projekt.

### EGENDOMSNÄMNDEN

Egendomsnämnden har stiftsfullmäktiges uppdrag att förvalta stiftets prästlönetillgångar, det vill säga jord, skog och fonder. Dessa tillgångar utgör en självständig förmögenhetsmassa och är en självständig juridisk person. Verksamheten redovisas i särskild budget och årsredovisning.

Egendomsnämnden fastställer verksamhetsplan för prästlönetillgångarna. Budgeten fastställs av stiftsfullmäktige.

### DOMKAPITLET

Domkapitlet examinerar präster och diakoner inför vigning, behörighetsprövar när de söker nya tjänster och befogenhetsprövar vid arbetsrättsliga åtgärder mot präster och diakoner samt behandlar anmälningar mot präster och diakoner. Domkapitlet utfärdar också församlingsinstruktioner, fattar beslut om kollektor samt godkänner sammanlysningar av gudstjänster och tillfälliga undantag från kyrkohandboken. I domkapitlet sitter förutom biskopen och domprosten även en lagfaren domare, en präst eller diakon som är utsedd av stiftets präster och diakoner i tjänst och tre personer valda i förtroendemannaorganisationen. De förtroendevalda har var sin ersättare och domaren har en likaledes lagfaren domare som ersättare.

### LUNDS STIFTS INTERNATIONELLA REFERENSGRUPP

Referensgruppens uppdrag är att, i Lunds stift, främja och utveckla det internationella arbetet, bistå med kompetens samt vara en resurs för biskopen och stiftets församlingar. Referensgruppens huvuduppgifter är att stödja, inspirera och stärka församlingarna i deras internationella arbete samt vara en samordnande resurs för stiftskansliets arbete. Referensgruppen består av representanter från stiftets församlingar och stiftsstyrelsen samt de internationella handläggarna på stiftskansliet.

### RÅDET FÖR KVINNOARBETET I LUNDS STIFT

Rådets uppgift är att arbeta för att uttrycka kristen tro specifikt utifrån kvinnors erfarenheter. Detta sker genom att främja kvinnors utveckling av identitet, självkänsla och teologisk formulering, stöd till insatser av kvinnor i kyrka och samhälle samt genom att visa solidaritet med utsatta kvinnor här hemma och ute världen. Ett internationellt perspektiv ska eftersträvas i verksamheten. Till rådet väljer stiftsstyrelsen ordförande, vice ordförande ytterligare en ordinarie ledamot samt tre ersättare.

### REGIONALA SAMRÅDSGRUPPEN

Regionala samrådsgruppen i Lunds stift är sammansatt av företrädare för Svenska kyrkan, staten samt regionalt verksamma muséer och kulturarvsorganisationer som får del av statliga medel. Samrådsgruppen i Lunds stift fortsätter att, i enlighet med beslutad arbetsordning, hålla

sammankomster med inriktning mot utveckling av det kyrkliga kulturarvet. Samrådsgruppen möts två gånger per år. Till regionala samrådsgruppen väljer stiftsstyrelsen fem ledamöter varav ingår ordförande och vice ordförande.

#### AV STIFTSFULLMÄKTIGE RESPEKTIVE STIFTSSTYRELSEN UTSEDDA

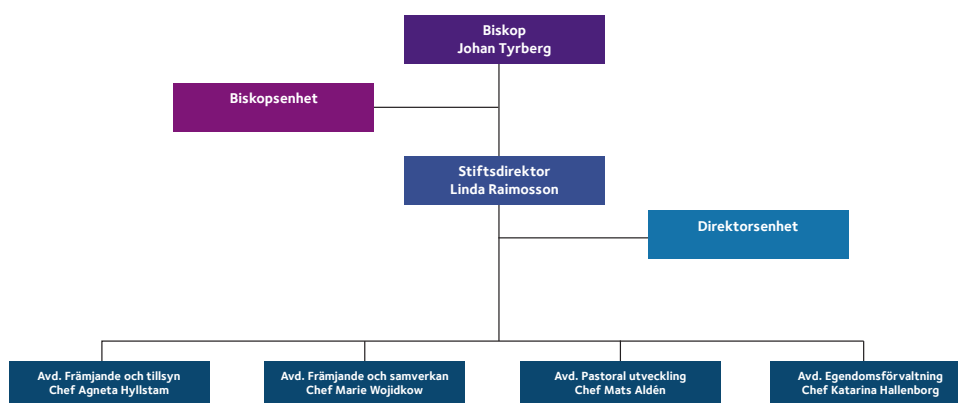
Stiftsfullmäktige utser en revisor för Stiftelsen Lunds stiftsgård, en ledamot till Domkyrkorådet, tre ombud till Svenska kyrkans arbetsgivarorganisations arbetsgivarkonferens samt en ordinarie ledamot och en ersättare till ombudsmöte för Sveriges Kristna Råd, SKR. Stiftsstyrelsen utser tre ledamöter och två ersättare till styrelsen för Stiftelsen Lunds stiftsgård, två ledamöter och en ersättare till Lunds stifts folkhögskolestiftelse-Jämshögs folkhögskola samt tre ledamöter till styrelsen för Stiftelsen Skåne stadsmission.

## STIFTSKANSLIETS ORGANISATION

Stiftskansliet är Lunds stifts stöd-, främjande- och tillsynsfunktion. Stiftskansliet ska stödja biskopen i dennes ämbete samt verkställa stiftsfullmäktiges, stiftsstyrelsens, domkapitlets och egendomsnämndens beslut. I lokalerna vid Krafts torg i Lund har biskopen sitt ämbetsrum. Domkapitlet, egendomsnämnden och stiftsstyrelsen sammanträder i stiftskansliets lokaler. På stiftskansliet finns för stiftet funktioner med specialistkompetens samlade. Personalen inom stiftskansliorganisationen utgör en samlad resurs för stiftets uppdrag.

Stiftsorganisationen består av en biskopsenhet som leds av biskopen och en direktorsenhet som leds av stiftsdirektorn och fyra underliggande avdelningar: Avdelning – främjande och tillsyn, Avdelning – främjande och samverkan, Avdelning – pastoral utveckling och Avdelning – egendomsförvaltning. Biskopen har delegerat chef- och ledarskapet för kansliet till stiftsdirektorn. Stiftskansliets ledningsgrupp leds av stiftsdirektorn och består av biskop, avdelningschefer, 1:e stiftsjurist och HR-strateg. Ledningsgruppens arbete innebär att leda och utveckla stiftskansliets personal och verksamhet utifrån de mål och uppdrag som stiftsfullmäktige och stiftsstyrelse anger, vilket bland annat innebär att ansvara för att beslut verkställs, leda stiftskansliet i dess uppdrag att stödja församlingarna, säkra intern samverkan och arbeta för att församlingarna ser stiftskansliet som en resurs.

I den fortsatta texten så är benämningen församlingar begreppet för både församlingar/pastorat.



## OMVÄRLDSBESKRIVNING

Kyrkostyrelsens återkommande omvärldsbeskrivning syftar till att ge en överblick över de trender och händelser under det gångna året som av kyrkokansliets analysenheten bedöms vara av särskild betydelse. I bilaga 1 finns utdrag ur omvärldsbeskrivningen för verksamhetsåren 2024–2026.

# Verksamhetsplan

## FASTSTÄLLDA ÖVERGRIPANDE MÅL FÖR LUNDS STIFT 2022–2025

### LUNDS STIFT VILL:

- vara förmedlare av evangelium
- vara en ansvarstagande del av den världsvida kyrkan
- ha församlingarna i fokus

För att vi ska kunna fortsätta att växa och utvecklas som kyrka och som stift behöver vi prioritera mission, vårt internationella sammanhang och arbetet för levande och fungerande församlingar.

## INVENTERING AV FÖRSAMLINGARNAS BEHOV 2022–2025

I Jonas Bromanders rapport där inventeringens resultat analyseras skriver han: *”Det har varit tydligt att de ekonomiska utmaningarna inte går att hantera med mindre än att man också funderar över helheten, det som handlar om den grundläggande uppgiften, fastigheterna och personalen. Det handlar om att hjälpa församlingarna att tänka strategiskt kring hur man ska vara kyrka med mindre resurser.”* Bromanders undersökning visar att flertalet församlingar är väl medvetna om att de står inför en krympande ekonomi som i sin tur leder till nödvändiga omprioriteringar. Detta innebär ett tydligt uppdrag för stiftskansliet: Att stödja församlingar i att tänka strategiskt kring hur den grundläggande uppgiften ska utföras samt vad det kräver för personal och fastigheter, de behöver alltså stöd att finna strategier till att möta nuets och framtidens utmaningar.

## STIFTSKANSLIETS UPPDRAG

Nedan ges en kort beskrivning av de uppdrag och arbetsuppgifter som respektive avdelning ansvarar för inom kansliet. Tillsammans utgör avdelningarna en helhet där samarbete mellan avdelningarna är ett måste för att grunduppdragen i kyrkoordningen ska utföras på ett kvalitativt och professionellt sätt. Det innebär att uppdragen i kyrkoordningen är kansliets linjearbete. Detta görs möjligt genom att kansliets samlade personalresurs med olika specialistkompetenser tas till vara inom samtliga avdelningar.

### BISKOPSENHET

Enheten är en stödfunktion i biskopens uppdrag gentemot stiftskansli, församlingar och omvärld. Stödet består främst av teologiska och administrativa uppgifter. Som exempel kan ges korrespondenshantering, press-/kommunikationsfrågor, omvärldsbevakning, planering och genomförande av församlingsbesök, biskopsvisitation, präst- och diakonvigning samt dialog med internationella kontakter. De tolv kontraktsprostarna är viktiga samarbetspartners i biskopens uppdrag gentemot församlingarna. Vanligtvis samlar biskopen prostmötet för överläggningar tre gånger per år. Utöver det står de i löpande kontakt om aktuella frågor. Årligen görs också en resa där utbyte med nationella och internationella kontakter kan skapas och/eller fördjupas. Kontraktsprostarna leder de för- och mellanvisitationer som utförs tillsammans

med Avdelning – främjande och samverkan. Förvisitationerna ligger till grund för biskopsvisitationerna. Enheten planerar biskopens arbete vanligtvis med två års framförhållning. Denna planering sker i dialog med övriga delar av stiftskansliet.

#### **DIREKTORSENHET**

Direktorsenheten bereder ärenden till förtroendeorgan såsom arbetsutskott, stiftsstyrelsen och stiftsfullmäktige. Ansvarar för upprättande av förslag till budget och bokslut för Lunds stift, förvaltande stiftelser samt Stiftelsen Lunds stiftsgård. Bereder alla ärenden som rör stiftelserna: Sodalitium Majus Lundense, Flormanska stiftelsen och Prästerskapet i Lunds stifts understödsfond. Enheten främjar och stöder stiftskansliet och i viss mån församlingar inom områdena ekonomi och HR. Stiftsgårdschefen som leder stiftsgårdarna Åkersberg och Södra Hoka ingår i direktorsenheten som anställd på stiftskansliet och arbetsleds av stiftsdirektorn.

I stiftsdirektorns uppdrag ingår även arbetet med att samordna övergripande nationella frågor med övriga stift och kyrkokansli.

#### **AVDELNING – FRÄMJANDE OCH TILLSYN**

Vid avdelningen erbjuds stöd och kompetens samt utövas tillsyn inom kyrkoordningsfrågor och övergripande organisations- och rättsfrågor. Stiftsjuristerna arbetar kontinuerligt med såväl utbildning som aktuella frågeställningar i hur församlingarnas förtroendevalda och anställda ska tolka och tillämpa kyrkoordningen, samt erbjuder rådgivning vid frågor från allmänheten. Avdelningen handlägger en stor del av domkapitlets ärenden. Stiftsjuristerna bistår också med formalia när stiftsfullmäktige och stiftsstyrelsen sammanträder och när juridisk kompetens efterfrågas vid övriga avdelningar inom stiftskansliet, till exempel avtalsfrågor.

Frågor som rör särskilt stöd till stiftets kyrkoherdar och introduktion av nya kyrkoherdar samt rådgivning och stöd när konfliktsituationer uppstår fördelas inom avdelningen. En av avdelningens stiftsadjunkter ansvarar för rekrytering till chefs- och ledarskapsutbildningar där behörighetsgivande kyrkoherdeutbildningen och grundläggande kyrkoherdeutbildning för nya kyrkoherdar är en stor del av utbildningsverksamheten. Sedan några år ingår Lunds stift i ett projekt där fem stift samarbetar i uppdraget att genomföra chefs- och ledarskapsutbildning för mellanchefer.

Stiftskommunikatörerna ansvarar för stiftsorganisationens interna och externa kommunikation samt ger stöd och främjar församlingarna i frågor som rör kommunikation. Genom Lunds stifts kommunikatörsnätverk ges stöd till församlingarnas kommunikatörer, bland annat i de digitala verktyg som är gemensamma.

Inom avdelningen finns även en stiftsadjunktjänst med specialistfunktion inriktad på främjande och stöd till församlingarna i frågor som rör gränslandet mellan kyrka, kultur och samhälle. I verksamheten ingår inspirationsföreläsningar om mission och podcasten Kina-mockaskogen.

I samverkan med biskopsenheten planerar avdelning främjande och tillsyn biskopens visitationer och har resurser att på biskopens uppdrag genomföra specialvisitationer. Under 2024 genomförs projektet KLOK, Kyrka Ledning Organisation Komplettering, se särskilda satsningar nedan.

#### **AVDELNING – FRÄMJANDE OCH SAMVERKAN**

Avdelningen främjar och erbjuder kompetens inom samverkansområdena administration, digitalisering, fastighet och kulturarv samt strategiskt klimatarbete och hållbar utveckling, genom stöd, utbildning, rådgivning och kompetensutveckling. Avdelningen ansvarar också för att utbilda pastorsadjunkterna i kyrkans gemensamma system; Kbok (behörighet handläggare begränsad), Kyrksam, Kyrkspar samt regelverket inom GDPR.

Arkivkompetens erbjuds församlingarna inom ramen för stiftets främjande och tillsyns-uppdrag. Utbudet består av gratis rådgivning och enklare uppdrag samt ett antal utbildningar inom diarie- och arkivområdet.



Fastighetsingenjörernas arbete strävar mot hållbar förvaltning där resurshushållning och effektivitet är viktiga faktorer. Församlingarnas byggnader utgör en stor del av Svenska kyrkans ekonomiska och miljömässiga belastning och målsättningen är att församlingarna ska kunna bedriva all verksamhet på ett etiskt, miljömässigt och ekonomiskt ansvarsfullt sätt.

Det kyrkliga kulturarvet, både det materiella och det immateriella, återspeglar och förmedlar kyrkans liv, traditioner, riter och tro. Arbetet med kyrkans kulturarv innefattar både rådgivning, stöd och inspiration med syfte att bevara, använda och utveckla det gemensamma kulturarvet. Handläggning av kyrkoantikvarisk ersättning och kyrkounderhållsbidrag är konkreta exempel på kulturarvsarbetet på stiftskansliet. Inom ramen för stiftens gemensamma samverkansmodell deltar stiftsantikvarien i taktisk grupp för fastighets- och kulturarvsstöd.

Inom ramen för Svenska kyrkans färdplan för klimatet, beslutad av stiftsstyrelsen, arbetar stiftskansliet dels med stöd i församlingarnas lokala klimatarbete och dels med att delta i stiftsövergripande projekt kring utveckling av kyrkans klimatarbete. Miljö- och klimatstrategen ansvarar för miljönätverket inom Lunds stift och samlar de medarbetare i församlingarna som på något sätt arbetar med miljö- och klimatfrågor. Genom nätverket kan församlingarna utbyta erfarenheter med varandra och stiftskansliet kan fånga församlingarnas behov av stöd samt informera om aktuella frågor.

Inom Avdelning främjande och samverkan arbetar även ansvariga för interna servicefunktioner för stiftskansliets gemensamma verksamhet såsom reception, vaktmästeri, ekonomi- och löneadministration, kursadministration och lokalansvar.

Under 2024 planeras att påbörja ett inköpsarbete där stiftskansliet ytterligare aktivt arbetar med samordning av inköp och med att fördjupa arbetet med SPEND-analysen. Förhoppningen är att framöver skapa större samverkan med församlingar och andra stift och för ett effektivt och hållbart inköpsarbete.

## **AVDELNING – PASTORAL UTVECKLING**

Avdelningen främjar och stödjer Lunds stifts församlingar med inriktning mot kyrkans grundläggande uppgift: att fira gudstjänst, bedriva undervisning samt utöva diakoni och mission. Församlingarna främjas genom ett rikt utbud av fortbildningar och utbildningar. Avdelningen bjuder både in till utbildningar och konferenser samt erbjuder direkt stöd genom fördjupningsdagar och processledning i den lokala församlingen för såväl personal, förtroendevalda som ideella. Samarbete mellan församlingar och mellan församlingar och andra organisationer och institutioner främjas genom nätverksbygge och samarbete.

Samverkan sker med enskilda på kansliets olika avdelningar samt i samhällslivet i stort, såsom med universitet, Svenska kyrkans utbildningsinstitut och kommuner. Upprätthållande av och fördjupning av stiftets internationella kontakter och vänrelationer sker kontinuerligt.

Avdelningen arbetar även med rekrytering och studiekontakter för att säkerställa ett framtida behov av präster, diakoner, församlingspedagoger och kyrkomusiker i stiftets församlingar. Genom ett samarbetsavtal med Svenska Kyrkans Unga i Lunds stift (SKUL) ges stöd och inspiration till lokalavdelningarna i stiftet. Församlingar kan söka medel ur Lunds stifts beviljade medel, Crafoordska stiftelsen och från Lunds stifts flyktingkollekt.

I avtal med församlingar bidrar det till institutionssjälavård vid bland annat sjukhus och fängelser samt till telefonsjälavård via jourhavande präst 112. Stöd ges även till samordning och fortbildning av personal vid förskolor där Svenska kyrkan är huvudman.

Lunds stifts själavårdscentrum erbjuder arbetshandledning och själavårdande samtal till anställda och förtroendevalda i Lunds stifts församlingar.

Under 2024 genomförs projektet *Kallad till kärlek – Kyrkdagar 2024* och under 2024 och 2025 genomförs projektet *Konfirmand- och ungdomsläger och stiftsgården*, se särskilda satsningar nedan.

## AVDELNING – EGENDOMSFÖRVALTNING

Avdelningen svarar tillsammans med egendomsnämnden för uppdraget att förvalta stiftets prästlönetillgångar, det vill säga jord, skog och fonder. Avkastningen från dessa tillgångar bidrar till utövandet av kyrkans grundläggande uppgift i församlingar och pastorat. Avdelningen har också ansvar för stiftets främjande vad avser fastighetsfrågor. För Lunds stifts prästlönetillgångar upprättas en separat budget och verksamhetsplan.

## FRÄMJANDE ARBETSMILJÖARBETE FÖR STIFTETS FÖRSAMLINGAR

Under 2024 kommer Lunds stift börja erbjuda församlingarnas kyrkoherdar att delta i olika frukostseminarier med inriktning arbetsmiljö, för att stärka kyrkoherdar i deras ledarskap vid hanteringen av olika arbetsmiljöärenden. Under året kommer fokus läggas på stöd i frågor som rör social och organisatorisk arbetsmiljö för att förebygga och hantera kränkande särbehandling. Tre kontrakt i stiftet kommer under 2024 att tillsammans med HR-strateg arbeta med förebyggande arbetsmiljöarbete i social och organisatorisk arbetsmiljö. Under hösten genomförs en arbetsmiljödag i Lunds stift, i samverkan med Svenska kyrkans arbetsgivarorganisation. Arbetsmiljödagen erbjuds kyrkoherdar, mellanchefer och förtroendevalda.

## SÄRSKILDA SATSNINGAR 2024

### KALLAD TILL KÄRLEK – KYRKDAGAR 2024

Den 10–11 september genomförs *Kallad till kärlek* i Lund. Dagar med syftet att skapa en kreativ mötesplats för inspiration, fortbildning, dialog, fördjupning samt känslan av fest och gemenskap. Temat *Kallad till kärlek* har en betoning på ”diakoni i alla dess former” med fokus på det teologiska. Som kristna lever vi i tro på och i relation till Kristus och Gud. Vår kallelse är att leva i kärlek till vår nästa. Dagarna kommer att belysa detta i förhållande till kontexten där vi befinner oss. Det handlar om ekklesiologi (kyrkans syn på sig själv) i såväl Ett inomkyrkligt perspektiv som i ett samhällsperspektiv. *Kallad till kärlek* är öppet för alla som är intresserade både i vårt stift och utanför stiftet. Av praktiska skäl finns ett maxantal på 1 500 personer. Ett mål är också att vi som kyrka och kristna stärks av upplevelsen att vara många som är *Kallade till kärlek!* Kyrkdagarna kommer att vara ett miljödiplomerat event. 1 miljon är avsatt sedan tidigare för denna aktivitet därutöver avsätts ytterligare 1 miljon för genomförandet.

### PROJEKT KONFIRMAND- OCH UNGDOMSLÄGER OCH STIFTSGÅRDEN

Syftet med projektet är att främja verksamheten gällande konfirmand- och ungdomsläger i Lunds stift inom tre olika områden. Område 1. Stiftsgårdarna som lägergårdar. Projektledaren ska utreda vad som behövs på och av stiftsgårdarna Åkersberg och Södra Hoka och gårdarnas personal för att Lunds stifts församlingar ska kunna ha kvalitativa konfirmand- och ungdomsläger. Område 2. Erbjudande om dag- och/eller övernattningsläger på stiftsgården Åkersberg. Projektet vill undersöka hur goda former för detta kan se ut för de församlingar som har svårt att genomföra egna läger för att de har små grupper. Projektledaren är samordnare men församlingarna bidrar med innehåll och kompetens genom att gå in i den i förväg skapade strukturen. Ett dagläger kan erbjudas i form av en konfirmanddag. Det handlar om ett eller två tillfällen per år där stiftets konfirmandgrupper inbjuds till dagläger (heldag). Dagen kan utvecklas i samverkan mellan SKUL, stiftsgårdarna och stiftskansliet. Projektet går bland annat ut på att undersöka vilken eller vilka av dessa lägeralternativ som det finns störst behov av samt att genomföra testpiloter av dessa. Område 3. Främja samverkan över församlingsgränser gällande konfirmand- och/eller ungdomsläger. Behovet av och möjligheten till samverkan mellan min-

dre enheter gällande dag- och övernattningsläger ska undersökas. Projektet är tänkt att skapa goda former som hjälp till självhjälp för mindre enheter att samverka över församlingsgränser. En projektjänst på halvtid ska tillsättas i form av tjänsteköp som sträcker sig över två år och sedan upphör. Medel budgeteras i vanlig ordning. För 2024 avsätts 400 000 kr.

### **PROJEKT "KLOK", KYRKA LEDNING ORGANISATION KOMPLETTERING**

Under 2024 anslås medel till två pilotförsamlingar för att utvärdera en möjlig framtida arbetsmodell för församlingsutveckling som innebär generell uppdatering och höjd kompetens. Målgrupp är församlingar där rådgivande stöd kontinuerligt sker genom stiftskansliets olika funktioner men där församlingarna saknar egna resurser för att genomföra de kompletteringar och uppdateringar som rekommenderas inför framtiden. Projektet innebär en kraftsamling för församlingar där behov föreligger och där samtal påbörjats angående samgående eller samverkan med annan församling och där förtroendevalda och personal uttrycker en vilja att finna framtida gemensamma lösningar. I projektet kommer bärande frågor i församlinglivet att inventeras till exempel Gudstjänst, Undervisning, Diakoni, Mission, Fastigheter, Ekonomi, Administration, Förtroendevalda, Gemensamma system, Kommunikation, Begravningsverksamhet och Personalfrågor. Ekonomiskt stöd för kompletteringsbehov av konsulttjänst beräknas till 250 000 kronor vilket är tänkt att tas av medel som avsatts till stiftsstyrelsens förfogande.

### **ENERGIREducerande projekt**

I lokalförsörjningsplan preciserar varje enhet ett mål för sin fastighetsförvaltning samt åtgärdsförslag för att kunna uppnå det bestämda målet. Åtgärder kan röra sig om kallställning, försäljning och uthyrning av byggnader men även om investeringar i nya energieffektiva värme- och ventilationssystem i de byggnader man valt att behålla och driva regelbunden verksamhet i. Det faktum att flera församlingar och pastorat vittnar om en stark medvetenhet kring vilka åtgärder som behöver vidtas för att minska sin klimatpåverkan, men att investeringskostnaden är för hög, tyder på att det krävs investeringsstöd om Lunds stift ska kunna leva upp till Svenska kyrkans gemensamma klimatmål. Under 2024 införs en ny bidragsdel för klimatfrämjande åtgärder i form av konvertering av uppvärmningssystem. Bidraget uppgår till en miljon kronor och det ska även finnas en möjlighet för församlingar och pastorat att låna pengar av stiftet upp till totalt 10 miljoner kronor. Både bidrag och lån kommer att sökas av respektive församling. Syftet är att uppmuntra församlingar och pastorat att ställa om sina energisystem till både mer klimat- och kostnadseffektiva system. 1 miljon kronor avsätts under åren 2024, 2025 och 2026.

### **FÄRDPLAN FÖR SAMVERKAN OCH DIGITALISERING**

Utifrån Svenska kyrkans gemensamma målbild – *"att år 2030 finns en effektiv styrning, förvaltning och administration i Svenska kyrkan, så att församlingarna kan fullgöra sitt grundläggande uppdrag"*, behövs stöd inom IT, diarie- och arkivfrågor samt utbildningsverksamheten i Svenska kyrkans gemensamma system. Vid införande av de gemensamma nationella tjänsterna som erbjuds församlingarna arbetar stiftskansliet med stöd och rådgivning i anslutningsarbetet. Arbetet genomförs med egen personal och vid behov köps också anslutningsresurser från lokalt IT-stöd i Simrishamns församling och från Göteborgs stift. Budgeterad kostnad 1,5 miljoner kronor.

Inför 2024 och framåt planeras följande:

- Anslutning till den gemensamma IT-plattformen (GIP), återstår mindre än fem församlingar, 50% bidrag för investeringskostnader inom datakommunikation.
- Anslutning till löneservice i Uddevalla, köp av HR-tjänster från församling i Lunds stift i samband med anslutning.
- Anslutning till ekonomitjänsten, samverkan med servicebyrån i Göteborgs stift, köp av anslutningsresurser från servicebyrån i samband med anslutning.

- Projektet Nya Kyrknätet, planeras att avslutas under 2024, köp av tjänst från lokalt IT-stöd i Simrishamns församling.
- Public 360, målbild alla församlingar anslutna 2025-01-01, anslutning med stöd av personal vid stiftskansliet.

### MILJÖCERTIFIERING

Kyrkans miljödiplomering är ett viktigt verktyg för att nå klimatmålen i Svenska kyrkans färdplan för klimatet. Kyrkans miljödiplomering är ett processverktyg för att bygga upp ett fungerande, långsiktigt och målinriktat miljöarbete på en teologisk grund, för en hållbar värld och ett hållbart liv.

Svenska kyrkans miljödiplomering följer en fastställd arbetsmetod enligt figuren nedan vilket innebär bland annat att:

- Minst 90% av stiftskansliets tillsvidareanställda, ledamöter och ersättare i stiftsstyrelsen ska genomgå grundläggande miljöutbildning.
- Stiftskansliets ledning ska se till att miljödiplomeringsarbetet har de personella och ekonomiska resurser som krävs för införandet.
- En vision för miljöarbetet ska diskuteras med medarbetare och förtroendevalda och därefter fastställas av stiftsstyrelsen.
- Övergripande mål för stiftskansliets miljöarbete ska formuleras utifrån visionen och beslutas av stiftsstyrelsen. Dessa ska ses över minst vart fjärde år.
- Miljöarbetet ska följas upp kontinuerligt och granskas av externrevisorer vartannat år.

Lunds stiftskansli återupptar arbetet under 2024 utifrån Svenska kyrkans miljödiplomeringsstandard fas 2.

## FASTSTÄLLT BUDGETDIREKTIV FÖR 2024

Stiftsstyrelsens beslut utifrån stiftets uppdrag uttrycks i budgeten som för 2024 i sin helhet uppgår till 122 miljoner kronor. En stor del av budgeten omsluter löpande åtaganden och verksamhetskostnader. 2024 års budget bygger på en samlad bedömning av vilka behov församlingarna i Lunds stift har under de kommande åren. En del av satsningarna är resultat från kyrkomötesbeslut såsom Färdplan för digitalisering och samverkan samt Färdplan för klimatet.

## BUDGETFÖRUTSÄTTNINGAR FÖR VERKSAMHETSÅRET 2024

- Kyrkoavgift + 5,3 procent 63 555 tkr (60 357 tkr jämfört med budget 2023), en ökning med 3 198 tkr.
- Stiftsbidraget från nationell nivå uppgår till 42 490 tkr vilket är 330 tkr mindre jämfört med budget 2023, förändringen beror på förändrad tilldelning till institutionssjälavården utifrån utredning som genomförts för samtliga stift.
- Överskottsmål i budget på 1% kvarstår 2024.
- De finansiella intäkterna höjs till 3,0 mkr (2,5 mkr 2023).
- Lönekostnaderna sätts till 94% oförändrat (vakans, föräldraledighet, karens etc).
- Löneökningar 2024 budgeteras till 3,3% (3% budgeteras för 2025–2028).
- Till stiftsstyrelsens förfogande oförändrat 3,0 mkr.

### Personalförändringar:

- Antal pastorsadjunkter budgeteras till 15 tjänster (20 tjänster 2023), 15 pastorsadjunkter är inlagda för perioden 2024–2028.

- Fyra traineetjänster (5 tjänster 2023), en satsning på ungdomar som vill arbeta i Svenska kyrkan.
- I övrigt inga personalförändringar jämfört med budget 2023.

#### **Ansökan om bidrag:**

- Bidrag till konfirmation för unga med intellektuell funktionsnedsättning, Åhuslägret 2024. Bidrag om 250 000 till lägerchef (Malmö pastorat) och lägerpräst (Lunds pastorat).
- Övriga bidrag är oförändrade utifrån budget 2023 med undantag för bidrag till militärsjälavården som införs 2024.

#### **Försäljning av tjänster:**

##### **Stöd inom arkivfrågor – stiftsarkivarie**

Stiftet erbjuder arkivkompetens till församlingar och pastorat inom ramen för stiftets främjande och tillsynsuppdrag. Utbudet består idag av gratis rådgivning och enklare uppdrag och nu inför 2024 erbjuder vi arkivarbete mot timpris. Svenska kyrkans församlingar ska övergå till en verksamhetsbaserad arkivredovisning (VBA). Detta innebär i praktiken att församlingarnas arkivredovisning enligt det gamla systemet ska avslutas och ska därefter förtecknas på nytt sätt. Att ordna, förteckna och avsluta arkivet enligt det allmänna arkivschemat erbjuds till församlingarna som en tjänst mot en timkostnad.

##### **Stöd inom fastighetsfrågor – stiftsingenjör**

Stiftet erbjuder fastighetskompetens inom byggrelaterade frågor, kostnadsfri rådgivning och enklare uppdrag inom ramen för stiftets främjandeuppdrag.

Följande tjänster erbjuds mot en timkostnad: projekteringsuppdrag, ritningsuppdrag, effektberäkning och dimensionering av värmesystem, kontrollansvarig, projektledning och uppdatering av vård- och underhållsplaner samt utredningar av olika slag.

Försålda stiftsingenjörstjänster motsvarade drygt en tjänst under verksamhetsåret 2022.

## **ARBETSPROCESS**

Budget 2024 är resultatet av en budgetberedning bestående av stiftsstyrelsens arbetsutskott, stiftskansliets ledningsgrupp och stiftskansliets ekonomichef. Under budgetprocessen har en dialog förts kontinuerligt med stiftsstyrelsen. Därutöver har gruppleddare för stiftsfullmäktiges nomineringsgrupper inbjudits tillsammans med stiftsstyrelsen till en utökad budgetöverläggning för inhämtning av synpunkter på föreslagna budgetdirektiv och genomgång av kommande budgetprognoser.

Stiftsstyrelsen har därefter fastställt budgetdirektiv inför det fortsatta budgetarbetet. Till grund för budgetberedningens arbete ligger Lunds stifts verksamhetsrapport och bokslut för 2022, budget och resultatuppföljning för år 2022 samt statistik- och prognosmaterial från kyrkokansliet kring medlemsutvecklingen och dess konsekvenser för Svenska kyrkans ekonomi på kort och lång sikt.

## **FINANSIERING**

Kyrkoavgiften, som är det som debiteras medlemmarna i Svenska kyrkan utifrån deras beskattningsbara inkomst, är den i särklass viktigaste inkomstkällan för kyrkans verksamhet. Den stiger med 5,3 procent under 2024. Preliminärt utbetalningsbesked från kyrkokansliet anger 63,4 mkr för 2024 och budgeterat belopp uppgår till 63,6 mkr. Prognoserna framåt tas fram av Sveriges Kommuner och Regioner (SKR) och justeras av kyrkokansliet som tar hänsyn till förändring av medlemsantalet. I prognoserna framåt (2025 – 2028) visar på en svag tillväxt



för kyrkoavgiften på mellan 0,3-1,5% för de enskilda åren. Den fallande tillväxten i kombination med ökade lönekostnader gör att överskottet över tid minskar. För budget 2024 reduceras antalet pastorsadjunkter från 20 st till 15 st, vilket medför en minskning av budgeterad personalkostnad.

Stiftsbidraget förväntas vara konstant om 42,5 mkr över prognosperioden. De finansiella intäkterna under 2024 består dels av utdelningar från de fonder och konsortier som förvaltas av Kammarkollegiet och Swedbank, dels de ränteintäkter som erhålls från Stiftelsen Lunds stiftsgård för lånet som gavs i samband med upprättandet av spa-anläggningen Andrum. Budgeteringen av dessa belopp har gjorts med stor försiktighet och eventuella realisationsvinster finns inte medtagna.

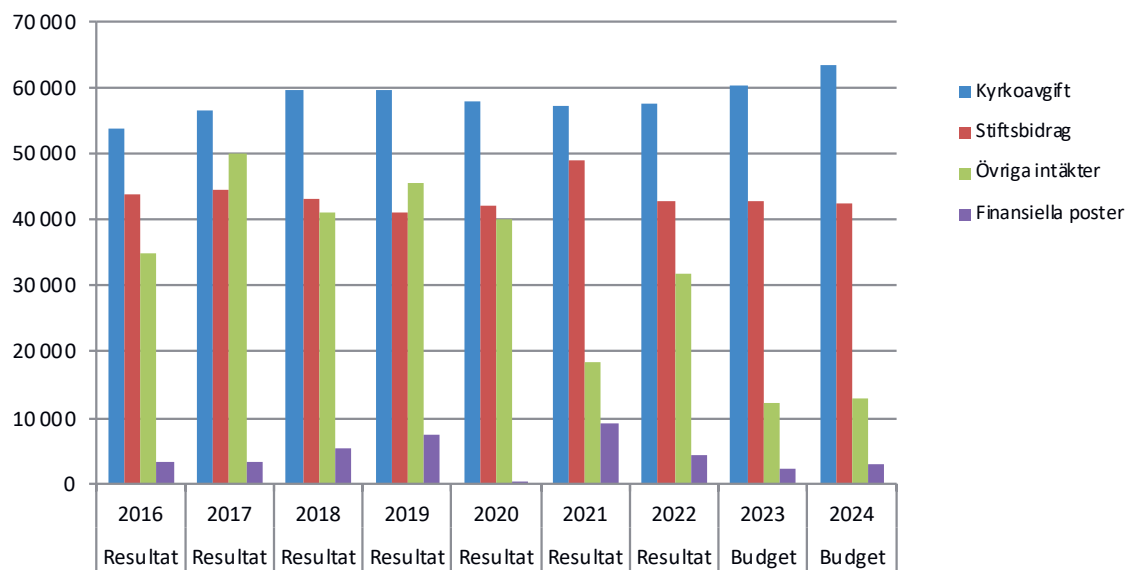


DIAGRAM INTÄKTSFÖRDELNING

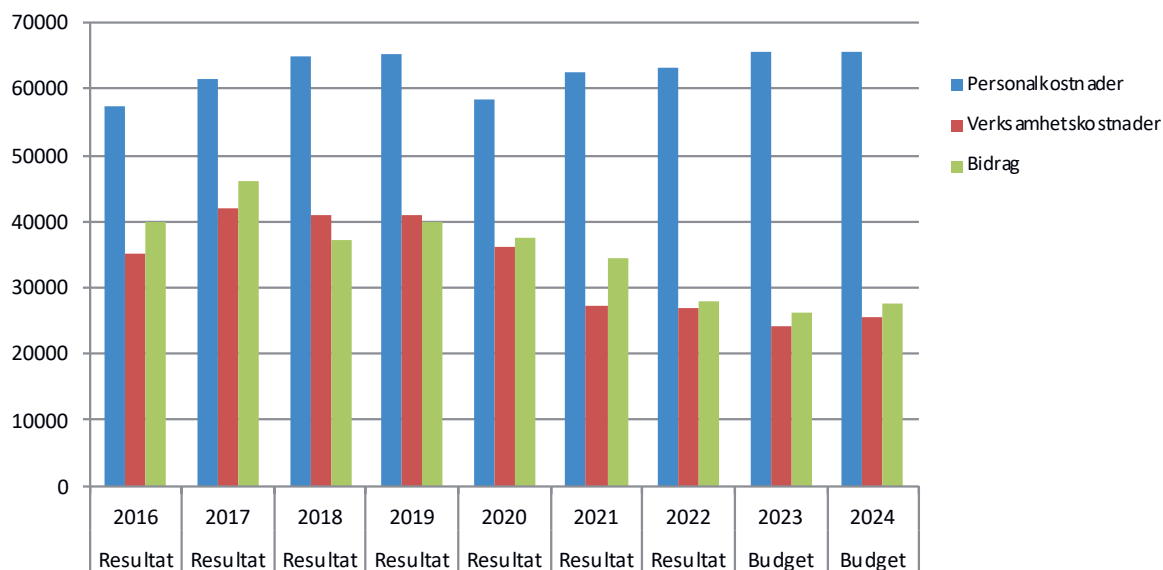


DIAGRAM KOSTNADSFÖRDELNING

# Budget

## STIFTSFULLMÄKTIGE, STIFTSSTYRELSE OCH VALDA ORGAN

	Budget 2024	Budget 2023
<b>1001 Konferens, utbildning förtroendevalda</b>		
Verksamhetens kostnader	-150 000	-150 000
<b>1100 Stiftsfullmäktige</b>		
Verksamhetens kostnader	-850 000	-850 000
<b>1101 Mandatstöd</b>		
Verksamhetens kostnader	-358 000	-358 000
<b>1201 Revision förtroendevalda</b>		
Verksamhetens intäkter	40 000	40 000
Verksamhetens kostnader	-140 000	-140 000
<b>1203 Auktoriserade revisorer</b>		
Verksamhetens kostnader	-150 000	-150 000
<b>1300 Stiftsstyrelse</b>		
Verksamhetens kostnader	-800 000	-800 000
<b>1301 Ej beslutade bidrag o utgifter</b>		
Verksamhetens kostnader	-3 000 000	-3 000 000
<b>1302 Bidrag Stiftsgården Åkersberg</b>		
Verksamhetens kostnader	-900 000	-900 000
<b>1304 Bidrag stiftelsen Lunds stiftsgård - renovering</b>		
Verksamhetens kostnader	-1 000 000	-1 000 000
<b>1306 Till biskopens förfogande</b>		
Verksamhetens kostnader	-500 000	-650 000
<b>1307 Bidrag Energieffektivisering</b>		
Verksamhetens kostnader	-1 000 000	0
<b>1310 Arbetsutskott</b>		
Verksamhetens kostnader	-150 000	-150 000
<b>131X Internationellt arbete</b>		
Verksamhetens kostnader	-685 000	-685 000
<b>1400 Egendomsnämnd</b>		
Verksamhetens intäkter	232 000	232 000
Verksamhetens kostnader	-232 000	-232 000
<b>1500 Domkapitel</b>		
Verksamhetens kostnader	-311 000	-311 000
<b>Totalt, netto</b>	<b>-9 954 000</b>	<b>-9 104 000</b>
Verksamhetens intäkter	272 000	272 000
Verksamhetens kostnader	-10 226 000	-9 376 000

**Specifikation stiftsfullmäktige, stiftsstyrelse och valda organ – tabell**

	SFM	Revision	Stiftsst.	Stiftsst. AU	Valutskott	Egendom**	Domk
Antal ledamöter	65	4	13	5	5	7	7
Ersättare	44	0	12	4	5	5	6
Antal smtr.*	3	12	11	10		6	14
Årsarvode							
ordförande	20 000	20 000	0	0	0	20 000	0
1:a och 2:e v ordf.	0	20 000	20 000	20 000	0	20 000	0
övriga ledamöter	0	0	0	0	0	0	0
Arvode per samtr.	1 500	1 500	1 500	1 500	1 500	1 500	1 500

\*) Inklusive en sammankomst per nomineringsgrupp.

\*\*) Även tillämpligt för ett eventuellt egendomsutskott

Sammanträdesarvode om 1 500 kr per sammanträde utgår till den som av stiftsfullmäktige/stiftsstyrelse utsetts att vara ledamot/ersättare i en fristående organisation.

Ordförande i internationella referensgruppen, första och andra vice ordförande i stiftsfullmäktige samt ledamöter i revisionen erhåller vardera två extra sammanträdesarvoden per år.

Vid ytterligare sammanträden under samma dag utgår ett extra arvode om 750 kr.

## BISKOPSENHET OCH DIREKTORSENHET

	Budget 2024	Budget 2023
<b>2000 Löner Direktorsenhet</b>		
Verksamhetens intäkter	40 000	40 000
Verksamhetens kostnader	-5 505 000	-5 291 000
<b>2003 Arbetsmiljöarbete</b>		
Verksamhetens kostnader	-50 000	-50 000
<b>2004 Organisationsutveckling</b>		
Verksamhetens kostnader	-60 000	-60 000
<b>2010 Kyrkorådsutbildning</b>		
Verksamhetens kostnader	-150 000	-150 000
<b>2030 Kontraktsprestar</b>		
Verksamhetens kostnader	-3 000 000	-3 000 000
<b>2040 Prostbiträde</b>		
Verksamhetens intäkter		
Verksamhetens kostnader	-2 700 000	-2 700 000
<b>2050 Pastorsadjunkter</b>		
Verksamhetens kostnader	-7 360 000	-9 610 000
<b>2074 Kyrkoval</b>		
Verksamhetens intäkter	0	0
Verksamhetens kostnader	0	0
<b>2080 Kyrkans Tidning</b>		
Verksamhetens kostnader	-75 000	-75 000
<b>2100 Löner Biskopsenheten</b>		
Verksamhetens kostnader	-5 257 000	-5 013 000
<b>2110 Biskop</b>		
Verksamhetens kostnader	-200 000	-200 000
<b>2120 Stiftskansli</b>		
Verksamhetens kostnader	-138 000	-138 000
<b>2140 Projekt stiftskansli</b>		
Verksamhetens kostnader	-1 400 000	-400 000
<b>2150 Verksamhet på Åkersberg</b>		
Verksamhetens kostnader	-450 000	-450 000
<b>2155 Sodalitium Majus Lundense</b>		
Verksamhetens intäkter	320 000	320 000
Verksamhetens kostnader	-150 000	-150 000
<b>2250 Krishantering</b>		
Verksamhetens kostnader	-105 000	-105 000
<b>2261 Biskopsvisitationer</b>		
Verksamhetens kostnader	-300 000	-300 000
<b>2265 Stiftsarrangemang i Domkyrkan</b>		
Verksamhetens kostnader	-89 000	-89 000
<b>2270 Prostadministration och möten</b>		
Verksamhetens kostnader	-500 000	-500 000
<b>2275 Hjälp vid sexuella trakasserier</b>		
Verksamhetens kostnader	-42 000	-42 000
<b>2301 Kyrkobokföringssakkunnig</b>		
Verksamhetens kostnader	-100 000	-100 000

**2302 Gemensamma personalkostnader**

Verksamhetens intäkter		
Verksamhetens kostnader	-1 810 000	-1 810 000

**2304 Lokalkostnader**

Verksamhetens intäkter	500 000	500 000
Verksamhetens kostnader	-5 350 000	-5 350 000

**2306 Administrativa kostnader**

Verksamhetens kostnader	-2 000 000	-2 000 000
-------------------------	------------	------------

**2308 Bilkostnader**

Verksamhetens intäkter	40 000	40 000
Verksamhetens kostnader	-220 000	-220 000

<b>Totalt, netto</b>	<b>-36 111 000</b>	<b>-36 903 000</b>
----------------------	--------------------	--------------------

Verksamhetens intäkter	900 000	900 000
Verksamhetens kostnader	-37 011 000	-37 803 000

Inrättade befattningar	Omfattning tjänst	Antal anställda
<b>Biskopsenhet</b>		
Biskop	100%	1
Kaplan	100%	1
Administratör	100%	1
Pressekreterare/kommunikatör	100%	1
Husfru	75%	1
<b>Direktorsenhet</b>		
Stiftsdirektor	100%	1
Chefsadministratör	100%	1
Stiftsgårdschef	100%	1
Ekonomichef	100%	1
HR-strateg	100%	1
<b>Summa</b>		<b>10</b>



## AVDELNING – FRÄMJANDE OCH SAMVERKAN

	Budget 2024	Budget 2023
<b>2700 Löner avdelning främjande och samverkan</b>		
Verksamhetens intäkter		0
Verksamhetens kostnader	-7 052 000	-6 661 000
<b>272x Digitalisering</b>		
Verksamhetens intäkter	0	0
Verksamhetens kostnader	-3 320 000	-2 820 000
<b>272x Arkiv/Diarie</b>		
Verksamhetens intäkter	700 000	0
Verksamhetens kostnader	-1 331 000	-1 331 000
<b>2730 Färdplan klimatet</b>		
Verksamhetens intäkter	960 000	960 000
Verksamhetens kostnader	-1 035 000	-1 035 000
<b>276x Fastigheter</b>		
Verksamhetsintäkter	700 000	0
Verksamhetens kostnader	-2 600 000	-2 205 000
<b>2740 Samråd för antikvariska frågor</b>		
Verksamhetens kostnader	-170 000	-170 000
<b>Totalt, netto</b>	<b>-13 148 000</b>	<b>-13 262 000</b>
Verksamhetens intäkter	2 360 000	960 000
Verksamhetens kostnader	-15 508 000	-14 222 000

Avdelning främjande och samverkan	Omfattning tjänst	Antal anställda
Avdelningschef	100%	1
IT-samordnare	100%	1
Stiftsarkivarie	100%	2
Handläggare utbildning/personal	100%	1
Redovisningsekonom	100%	1
Kontorsvaktmästare	83%	1
Stiftsantikvarie	100%	1
Stiftsingenjör	100%	3
Kulturarvshandläggare	100%	1
Miljö- och klimatstrateg	100%	1
Receptionist/administratör	100%	1
<b>Summa</b>		<b>14</b>

## AVDELNING – FRÄMJANDE OCH TILLSYN

	Budget 2024	Budget 2023
<b>3000 Löner avdelning främjande och tillsyn</b>		
Verksamhetens intäkter	0	0
Verksamhetens kostnader	-8 150 000	-7 796 000
<b>3110 Kommunikationsverksamhet</b>		
Verksamhetens intäkter	0	0
Verksamhetens kostnader	-750 000	-750 000
<b>3210 Indelningsärenden</b>		
Verksamhetens kostnader	-150 000	-150 000
<b>3300 Chef och Ledarskap</b>		
Verksamhetens intäkter	590 000	550 000
Verksamhetens kostnader	-1 490 000	-1 490 000
<b>3410 Mission-kyrka, samtid och samhälle</b>		
Verksamhetens intäkter	0	0
Verksamhetens kostnader	-100 000	-100 000
<b>3500 Beredning prästärenden</b>		
Verksamhetens kostnader	-30 000	-30 000
<b>Totalt, netto</b>	<b>-10 080 000</b>	<b>-9 766 000</b>
Verksamhetens intäkter	590 000	550 000
Verksamhetens kostnader	-10 670 000	-10 316 000

Avdelning - främjande och tillsyn	Omfattning tjänst	Antal anställda
Avdelningschef	100%	1
Handläggare	100%	1
1:e stiftsjurist	100%	1
Stiftsjurist	100%	2
Kommunikatör	100%	2
Stiftsadjunkt	100%	2
<b>Summa</b>		<b>9</b>

## AVDELNING – PASTORAL UTVECKLING

	Budget 2024	Budget 2023
<b>4000 Löner avdelningen pastoral utveckling</b>		
Verksamhetens intäkter	350 000	350 000
Verksamhetens kostnader	-12 285 000	-11 691 000
<b>4002 Inspiratör SKUL</b>		
Verksamhetens intäkter		
Verksamhetens kostnader	-198 000	-198 000
<b>40xx Avdelning. Externa kostnader</b>		
Verksamhetens kostnader	-105 000	-105 000
<b>41xx Utvecklingsprojekt</b>		
Verksamhetens intäkter	0	0
Verksamhetens kostnader	-150 000	-150 000
<b>42xx Rekrytering</b>		
Verksamhetens intäkter		
Verksamhetens kostnader	-3 330 000	-3 330 000
<b>43xx Mötesplatser/Läger</b>		
Verksamhetens intäkter		
Verksamhetens kostnader	-430 000	-30 000
<b>44xx Fortbildning/Utbildning/Komp.utv.</b>		
Verksamhetens intäkter	428 000	428 000
Verksamhetens kostnader	-1 342 000	-1 492 000
<b>45xx Nätverk/Referensgrupper/Ombud/Kont.</b>		
Verksamhetens intäkter	0	0
Verksamhetens kostnader	-153 000	-153 000
<b>46xx Självvård</b>		
Verksamhetens intäkter		
Verksamhetens kostnader	-410 000	-410 000
<b>47xx Sverigefinskt arbete</b>		
Verksamhetens kostnader	-40 000	-40 000
<b>4800 Teckenspråkigt arbete</b>		
Verksamhetens intäkter	0	0
Verksamhetens kostnader	-323 000	-323 000
<b>Totalt, netto</b>	<b>-17 988 000</b>	<b>-17 144 000</b>
Verksamhetens intäkter	778 000	778 000
Verksamhetens kostnader	-18 766 000	-17 922 000

Inrättade befattningar	Omfattning tjänst	Antal anställda
Avdelning - pastoral utveckling		
Avdelningschef	100%	1
Stiftsadjunkt	100%	6
Stiftsadjunkt	80%	1
Stiftsdiakon	100%	1
Stiftspedagog	100%	3
Stiftsmusiker	100%	1
Administratör	100%	1
Rörelseinnovatör	50%	1
<b>Summa</b>		<b>15</b>

## AVDELNING – EGENDOMSFÖRVALTNING

	Budget 2024	Budget 2023
<b>5010 Löner avdelning för egendomsförvaltning</b>		
Verksamhetens intäkter	6 237 000	5 635 000
Verksamhetens kostnader	-6 237 000	-5 635 000
<b>5022 Lönekostnad avdelning för egendomsförvaltning</b>		
Verksamhetens kostnader	-300 000	-300 000
<b>5110 Löner skogsförvaltningen</b>		
Verksamhetens intäkter	2 211 000	3 056 000
Verksamhetens kostnader	-2 211 000	-3 056 000
<b>Totalt, netto</b>	<b>-300 000</b>	<b>-300 000</b>
Verksamhetens intäkter	8 448 000	8 691 000
Verksamhetens kostnader	-8 748 000	-8 991 000

Inrättade befattningar	Omfattning tjänst	Antal anställda
Avdelning - egendomsförvaltning		
Avdelningschef	100%	1
Jordbruksförvaltare	100%	2
Administratör	75%	1
Administratör	50%	1
Ekonom	80%	1
Administratör	100%	1
Jurist/biträdande avdelningschef	100%	1
Skogsförvaltare	100%	1
Skoglig planerare	100%	1
Skogsarbetare	100%	4
<b>Summa</b>		<b>14</b>



**BIDRAG**

	Budget 2024	Budget 2023
<b>7001 Bidrag till tjänster – institutionssjälavård</b>		
Verksamhetens kostnader	-9 487 000	-9 136 000
<b>7003 Präster i telejouren</b>		
Verksamhetens kostnader	-2 500 000	-2 500 000
<b>7005 Bidrag enligt avtal</b>		
Verksamhetens kostnader	-2 500 000	-2 250 000
<b>7006 Utbildning av sjukhuspräster</b>		
Verksamhetens kostnader	-120 000	-120 000
<b>7007 Övriga bidrag</b>		
Verksamhetens kostnader	-500 000	-500 000
<b>7101 Bidrag till organisationer</b>		
Verksamhetens kostnader	-1 186 000	-1 186 000
<b>7103 BUFF Kyrkans ungdomsfilmpreis</b>		
Verksamhetens kostnader	-45 000	-45 000
<b>Totalt, netto</b>	<b>-16 338 000</b>	<b>-15 737 000</b>
Verksamhetens kostnader	-16 338 000	-15 737 000

## FINANSIERING

	Budget 2024	Budget 2023
<b>8100 Kyrkoavgift</b>		
Verksamhetens intäkter	63 555 000	60 357 000
<b>8200 Stiftsbidrag</b>		
Verksamhetens intäkter	42 490 000	42 820 000
<b>8300 Finansiella intäkter</b>		
Verksamhetens intäkter	3 000 000	2 500 000
<b>8400 Finansiella kostnader</b>		
Verksamhetens kostnader	0	-50 000
<b>8500 Avskrivningar</b>		
Verksamhetens intäkter		
Verksamhetens kostnader	-400 000	-400 000
<b>8600 Avsättningar</b>		
Verksamhetens kostnader	-750 000	-750 000
<b>8700 Internat. Mission och diakoni</b>		
Verksamhetens kostnader	-275 000	-275 000
<b>Totalt, netto</b>	<b>107 620 000</b>	<b>104 202 000</b>
Verksamhetens intäkter	109 045 000	105 677 000
Verksamhetens kostnader	-1 425 000	-1 475 000

**BIDRAG, TKR**

	Ansökan 2024	Budget 2024	Övrigt stöd
<b>Bidrag till tjänster - institutionssjälavård (7001)</b>			
<b>Sjukhuskyrkan</b>			
Lund		1 680	
Malmö		1 362	
Helsingborg		980	
Kristianstad		1 312	
Ängelholm		70	
Hässleholm		350	
Ystad		175	
Trelleborg		70	
Karlskrona		630	
Karlshamn		158	
Landskrona		70	
Dalköpinge		140	
<b>Summa</b>		<b>6 997</b>	
<b>Fängelsekyrkan</b>			
Malmö		910	
Karlskrona		53	
Kristianstad		105	
Trelleborg		70	
Vä-Skepparslöv fsl		168	
Stora Köpinge		280	
Helsingborg		263	
Björnekulla-Västra Broby församling		140	
<b>Summa</b>		<b>1 989</b>	
<b>Militärsjälavård</b>			
Karlskrona Amiralitetsförsamling		175	
Ronneby		88	
Södra Sandby		88	
<b>Summa</b>		<b>351</b>	
<b>Tjänsteköp regionspastor militärområde Syd</b>		<b>150</b>	
<b>Totalt Institutionssjälavård</b>		<b>9 487</b>	
<b>Präst i telejour (7003)</b>		<b>2 500</b>	
<b>Bidrag enligt avtal (7005)</b>			
Tyska församlingen		550	
Lunds Pastorat / Pilgrim		500	
Jämshögs församling/Folkhögskolepräst		350	
Ideellt Forum		50	
Killans bönegård		150	
Föreningen Åhuslägret		250	

Open Skåne		250	
Musikhögskolan i Malmö, kantorsutbildning	300	200	
Juridiskt stöd till församlingarnas arbete med asylsökande		200	
<b>Summa</b>		<b>2 500</b>	
<b>Utbildning av sjukhuspräster (7006)</b>		<b>100</b>	
<b>Övriga bidrag (7007)</b>			
Lund / Domkyrkokaplan km		375	
Lund / Ersättning för domprostens stiftsarbete		125	
Lunds Pastorat / Domkyrkoforum		0	
<b>Summa</b>		<b>500</b>	
<b>Bidrag till organisationer (7101)</b>			
Jämshögs Folkhögskola		400	Skolpräst
Lunds stifts kyrkospel	80	75	Adm stöd
Skåne Stadsmission	500	400	
Sundsgården - preparandkurs		50	
Svenska Kyrkans Unga / verksamhet		100	1 kollekt
Syföreningar i Lunds stift		50	0,25 kollekt
Kvinnor i Svenska kyrkan		50	0,25 kollekt
Pilgrim i Sverige, medlemsavgift		11	
SKUT-Rådet		50	
<b>Summa</b>		<b>1 186</b>	
<b>BUFF (7103)</b>		<b>45</b>	
<b>Mandatstöd</b>		<b>358</b>	
<b>Ej beslutade bidrag o utgifter</b>		<b>4 500</b>	
<b>Stiftsgården Åkersberg</b>		<b>1 900</b>	1 tjänst
<b>Stiftsgården Åkersberg (verksamhet)</b>		<b>700</b>	

## HUVUDPROGRAM

		Budget 2024	Budget 2023	
	10	Utbildning Förtroendevalda	-150 000	-150 000
	11	Stiftsfullmäktige	-1 208 000	-1 208 000
	12	Revision	-250 000	-250 000
	13	Stiftsstyrelse, AU	-8 035 000	-7 185 000
	15	Domkapitel	-311 000	-311 000
<b>Summa Stiftfullmäktige och valda organ</b>		<b>-9 954 000</b>	<b>-9 104 000</b>	
	20	Direktorsstab, pastorsadjunkter	-18 860 000	-20 896 000
	21	Biskopsstab, Projekt, representation	-7 275 000	-6 031 000
	22	Administration, kurser och visitationer	-1 036 000	-1 036 000
	23	Administration	-8 940 000	-8 940 000
<b>Summa Direktorsstab</b>		<b>-36 111 000</b>	<b>-36 903 000</b>	
	27	Avdelning för Samverkan	-13 148 000	-13 262 000
<b>Summa Avdelning för Samverkan</b>		<b>-13 148 000</b>	<b>-13 262 000</b>	
	30	Löner avdelningen för främjande och tillsyn	-8 150 000	-7 796 000
	31	Kommunikation	-750 000	-750 000
	32	Juridik	-150 000	-150 000
	33	Chef och ledarskap	-900 000	-900 000
	34	Mission	-100 000	-100 000
	35	Beredning prästärenden	-30 000	-30 000
<b>Summa Avdelning för främjande och tillsyn</b>		<b>-10 080 000</b>	<b>-9 726 000</b>	
	40	Löner avdelning för församlingsutveckling	-12 238 000	-11 644 000
	41	Utvecklingsprojekt	-150 000	-150 000
	42	Rekrytering	-3 330 000	-3 330 000
	43	Mötesplatser/Läger	-430 000	-30 000
	44	Fortbildning/Utbildning/Kompetensutveckling	-914 000	-1 064 000
	45	Nätverk/Referensgrupper/Ombud/Kontakter	-153 000	-153 000
	46	Själavård	-410 000	-410 000
	47	Sverigefinskt arbete	-40 000	-40 000
	48	Teckenspråkigt arbete	-323 000	-323 000
<b>Summa avdelning för församlingsutveckling</b>		<b>-17 988 000</b>	<b>-17 144 000</b>	
	50	Löner Egendomsavdelning	-300 000	-300 000
<b>Summa Egendomsavdelningen</b>		<b>-300 000</b>	<b>-300 000</b>	
	70	Bidrag till Tjänster	-15 107 000	-14 506 000
	71	Bidrag till Organisationer	-1 231 000	-1 231 000
<b>Summa Bidrag</b>		<b>-16 338 000</b>	<b>-15 737 000</b>	
	81	Kyrkoavgift	63 555 000	60 357 000
	82	Stiftsbidrag	42 490 000	42 820 000
	83	Finansiella intäkter	3 000 000	2 500 000
	84	Finansiella kostnader	0	-50 000
	85	Avskrivningar	-400 000	-400 000
	86	Avsättningar	-750 000	-750 000
	87	Internationell mission och diakoni	-275 000	-275 000
<b>Summa Finansiering</b>		<b>107 620 000</b>	<b>104 202 000</b>	
<b>Budgeterat resultat</b>		<b>3 701 000</b>	<b>2 026 000</b>	

## EKONOMISK FLERÅRSPLAN

(TKR)

Prognos Lunds stift	Bokslut 2021	Bokslut 2022	Budget 2023	Budget 2024	Prognos 2025	Prognos 2026	Prognos 2027	Prognos 2028
Intäkter				5,3	1,5	0,3	2,2	1,5
Kyrkoavgift *)	57 082	57 478	60 357	63 555	64 508	64 702	66 125	67 117
Stiftsbidrag	48 840	42 820	42 820	42 490	42 490	42 490	42 490	42 490
Verksamhetsintäkter	18 329	31 984	12 248	13 648	13 648	13 648	13 648	13 648
Finansiella intäkter	9 080	4 315	2 450	3 000	3 000	3 000	3 000	3 000
<b>Totala intäkter</b>	<b>133 331</b>	<b>136 597</b>	<b>117 875</b>	<b>122 693</b>	<b>123 646</b>	<b>123 840</b>	<b>125 263</b>	<b>126 255</b>
<b>Kostnader</b>								
<b>Personalkostnader**)</b>	<b>62 540</b>	<b>63 034</b>	<b>65 718</b>	<b>65 610</b>	<b>67 578</b>	<b>69 606</b>	<b>71 694</b>	<b>73 845</b>
Verksamhetskostnader***)	27 412	27 056	24 063	26 013	25 403	25 784	26 171	26 564
Bidrag till fsm/föreningar	34 289	27 808	26 068	27 369	27 369	26 969	25 969	25 969
<b>Överskott/underskott</b>	<b>9 090</b>	<b>18 699</b>	<b>2 026</b>	<b>3 701</b>	<b>3 296</b>	<b>1 481</b>	<b>1 429</b>	<b>-122</b>

\*) Kyrkoavgiften baseras på 0,03% av skattunderlaget; uppräknig enligt Svenska kyrkans Arbetsgivarorganisations prognos

\*\*\*) uppräknig med 7,71% för 2023 och 2024 – omfattar stiftskansliets personal enligt personalbudgeten, antal pastorsadjunkter 15, uppräknig 3% åren 2025-2028

\*\*\*\*) uppräknig med 1,5%

## Bilaga

*Omvärldsbeskrivningen med källhänvisningar återfinns som bilaga 3 i Kyrkostyrelsens skrivelse 2023:1 Verksamhet och ekonomi för Svenska kyrkans nationella nivå 2023–2025, daterad 2023-06-14. Nedanstående är ett utdrag.*

# Omvärldsbeskrivning

Varje tid ställer Svenska kyrkan inför teologiska, ekonomiska och organisatoriska utmaningar som påkallar en kontinuerlig reflektion kring relationen mellan de förändrade villkoren och den givna kallelsen att i ord och handling räcka evangelium. Denna rapport tecknar en bild av de övergripande trender som bedöms vara av särskild betydelse för Svenska kyrkan under det senaste året. Detta är en av de mest dramatiska och omvälvande perioderna i Europas efterkrigshistoria, starkt präglad av ett förödande krig i vårt närområde.

Omvärldsbeskrivningen är indelad i tre avsnitt. Det första fokuserar den globala, transnationella kontexten; det andra den nationella och det tredje hur Svenska kyrkans verksamhet formar och formas av dessa globala och nationella sammanhang. Det faktum att alla delar av världen direkt eller indirekt, på gott och på ont, påverkar varandra är globaliseringens själva väsen. Av vikt är därför att notera att dessa sammanhang överlappar varandra och bara kan särskiljas av analytiska skäl. Det globala och det regionala kan inte förstås som olika, av varandra oberoende, lokaliteter. Globalt, nationellt och kyrkligt bör snarare ses som olika *dimensioner* av en och samma verklighet.

Globala processer blir begripliga i relation till sina lokala återverkningar och uttryck på samma sätt som nationella och lokala sammanhang inkorporerar och uttrycker globala processer. Det som ryms i världen ryms också i kyrkan. Allt från ekonomiska kriser och klimatförändringar till flyktingströmmar och teknologiska innovationer återspeglas i kyrkans värld och blir en del av den.

## Den globala kontexten

### RYSSLANDS INVASION AV UKRAINA

I gryningen den 24 februari 2022 inledde Ryssland ett fullskaligt invasionsförsök av Ukraina. Invasionen var en dramatisk eskalering, av det lågintensiva krig som pågått i östra Ukraina sedan 2014. Redan någon vecka efter invasionen stod det klart att den promenadseger som de ryska beslutsfattarna hade hoppats på skulle utebli. Under de senaste tre årtiondena, och i synnerhet sedan Rysslands olagliga annektering av Krimhalvön 2014, har den nationella ukrainska identiteten vuxit sig starkare.

Den ryska invasionen av Ukraina har kommit att få genomgripande effekter på det säkerhetspolitiska området i hela världen. Den har också kommit att påverka många andra globala frågor, som till exempel ekonomi, matproduktion och klimatarbete, och genomsyrar därmed hela årets omvärldsbeskrivning.

KLIMATFÖRÄNDRINGARNA ESKALERAR OCH DEN BIOLOGISKA MÅNGFALDEN HOTAS 2021 utlyste FN:s generalsekreterare klimatnödläge för mänskligheten (*code red for humanity*)<sup>3</sup> i sin sammanfattning av FN:s klimatpanels (IPCC) analysrapport. Rapporten har kartlagt det växande behovet av stöd till anpassning, omfattande humanitär hjälp, ersättning för förluster och skador, samt långsiktigt stöd till återhämtning för samhällen som drabbats till följd av översvämningar, torka och skogsbränder. Efter de misslyckade förhandlingarna under COP25 i Madrid 2019, var förväntningarna höga på COP26 i Glasgow 2021. Men trots höga ambitioner var resultaten som levererades långt ifrån tillräckliga. I augusti 2022 undertecknade USA:s



president Joe Biden ett historiskt reformpaket som omfattar bland annat stora satsningar på en grön energiomställning och åtgärder mot torka och vattenbrist. För att lagen skulle gå igenom krävdes eftergifter till fossilindustrin. Icke desto mindre är klimatpaketet (under namnet *inflation reduction act*) den första större klimatlagstiftningen som har tagit sig igenom senaten på 40 år.

#### DET HUMANITÄRA FINANSIERINGSGAPET ÖKAR

2022 blev ännu ett år där antalet människor i behov av livsnödvändigt stöd ökade dramatiskt. Invasionen av Ukraina, som bland annat påverkat den globala ekonomin samt spannmålsexporten, har ytterligare bidragit till att fattigdom och extrem hunger ökat dramatiskt i världen. Fram till covid-19 pandemins utbrott hade antalet människor i extrem hungersnöd minskat successivt sedan slutet på 1990-talet. Mot slutet av 2022 beräknar FN att mer än 300 miljoner människor behöver humanitär hjälp, inklusive 50 miljoner som hotas av svält. På bara två år har antalet människor som hotas av svält mer än fördubblats, från 135 miljoner i 53 länder till 345 miljoner människor i 82 länder

#### DEMOKRATI OCH MÄNSKLIGA RÄTTIGHETER BACKAR GLOBALT

Covid-19 pandemin har bidragit till att stoppa eller till och med trycka tillbaka tidigare globala framsteg inom demokrati och mänskliga rättigheter, vilket har försämrat länders möjligheter att förverkliga Agenda 2030. Den negativa utvecklingen ser ut att fortsätta framöver med en global demokratisk tillbakagång. Enligt V-Dem Institutet i Göteborg låg den så kallade demokratinivån som den genomsnittliga globala medborgaren åtnjöt 2021 på 1989 års nivåer.

## Den nationella kontexten

#### EN NY SÄKERHETSPOLITISK ERA

Den 16 maj 2022 fattade regeringen, med brett stöd i riksdagen, beslut om att ansöka om medlemskap i Nato. Två dagar senare, den 18 maj, lämnade Sverige in en ansökan om att få gå med i Nato. Men samarbetet med den västliga försvarsalliansen är betydligt äldre än så. Redan 1994 gick Sverige med i Partnerskap för fred och har varit med i olika övningar inom Nato. Medlemsansökan, vilken lämnades in tillsammans med den finska, är ett direkt resultat av det dramatiskt förändrade och försämrade säkerhetsläget såväl i Europa som globalt. Då detta skrivs har inte Sveriges ansökning ännu godkänts, på grund av motstånd från Natomedlemmarna Turkiet och Ungern.

#### CIVILT FÖRSVAR

Arbetet med att återuppbygga det svenska totalförsvaret, inklusive det civila försvaret, har fortsatt under året. Myndigheten för psykologiskt försvar har inrättats, med uppgift att värna det öppna och demokratiska samhället och den fria åsiktsbildningen genom att identifiera, analysera och bemöta otillbörlig informationspåverkan och annan vilseledande information som riktas mot Sverige eller svenska intressen.

Medel har avsatts till att stärka det civila försvaret och krisberedskapen än tidigare, sammanlagt 800 miljoner kronor för att bland annat stärka allmänhetens förmåga att stå emot desinformation, transportinfrastrukturen och dricksvattenförsörjningen.

En större myndighetsreform för en ny struktur för det civila försvaret trädde i kraft 1 oktober 2022. Den nya strukturen innebär att 60 beredskapsmyndigheter utses, att samhället delas in i 10 beredskapssektorer med en sektorsansvarig myndighet per sektor och i sex geografiska civilområden som får varsin civilområdesansvarig länsstyrelse. Det skapas därtill ett näringslivsråd för totalförsvaret och krisberedskap som ska fungera som ett rådgivande forum på strategisk nivå där staten och näringslivet kan utbyta information om frågor som är viktiga för totalförsvaret och krisberedskapen.

Vi kan förutse fortsatt starkt fokus på att skapa ett starkare civilt försvar och att den förstärkta infrastrukturen kring det civila försvaret successivt ger avtryck i arbetet. Det finns brister i den systematiska samverkan med civilsamhällets organisationer, vilket riskerar att göra den svenska motståndskraften lägre än den annars skulle kunna vara. Det svenska civilsamhället är visserligen i ett internationellt perspektiv väl organiserat och har hög grundkapacitet, men detta är en styrka som i nuläget riskerar att inte fullt ut tas tillvara. Frågan om civilsamhällets roll och forum för samordning av civilsamhällets insatser förutspås bli mer brännande när arbetet växer.

Med pandemin bakom oss har vårt beteende när det gäller att använda datorer och mobiltelefoner förändrats dramatiskt. Med möjligheterna att arbeta digitalt har även riskerna som detta innebär både ökat och förändrats. Några av de trender vi kan se idag, är en fortsättning på vad vi kunde se för flera år sedan. Men det finns även en förändring i hotbilden som man behöver vara vaksam på. När det gäller trenden avseende utpressningsattacker har ENISA, som är en organisation inom EU som arbetar med cybersäkerhet, sett indikationer på att denna risk har ökat. Ett exempel på detta är enskilda mätningar som visar på 2 252 attacker under hela 2021 och för januari till juni 2022 har man redan nått 1 858 attacker. Det är för tidigt att säga i vilken utsträckning attacker, som en följd av kriget i Ukraina, har påverkat verksamheter i Sverige. Vad man kan se är ett skifte i hotbilden från att vinna något ekonomisk på attackerna till att störa verksamheter.

#### MILD RECESSION I ANTÅGANDE

Osäkerheten i de ekonomiska prognoserna är fortfarande stor. Prognosriskerna beror på flera svåranalyserade faktorer så som kriget i Ukraina och utvecklingen av energipriserna. För svensk del tillkommer en oviss lönerörelse, samt i vilken omfattning bostadsbyggandet kommer att falla tillbaka under 2023.

Under 2022 fick de europeiska hushållen acceptera både sjunkande reallöner och fallande tillgångsvärden. Men samtidigt har hårda data visat att tillväxt och arbetsmarknad överraskat positivt och när fjolåret summerades hade den väntade inbromsningen inte infunnit sig. En hög inflation och stigande räntor tar dock till slut ut sin rätt och recessionen infinner sig nu i stället under 2023. Det faktum att inflationen nu hunnit vända neråt och att läget för Europas energiförsörjning förbättrats markant bidrar dock till att den blir mildare än befarat. De globala nedåtriskerna är främst kopplade till att räntekänsligheten underskattas.

#### VÅLD I OLIKA FORMER UTGÖR HOT MOT DEMOKRATI OCH TRYGGHET

Den svenska demokratin står stark, enligt bland annat den omfattande internationella demokratistudien V-dem. Men vi har också sett tendenser under senare år som understryker vikten av att försvara vår demokrati. Det finns skäl att se med oro på hur både hot, hat och trakasserier har ökat i omfattning och hotar demokratins funktionssätt.

Detta drabbar vissa grupper, som kvinnor och personer med utländsk bakgrund, mer än andra, och kan leda till att vissa intressen och perspektiv går förlorade i samhällsdebatten. Desinformation och propaganda, som ofta sprids i splittrande syfte, även av främmande makt, kan leda till att det demokratiska samtalet undermineras.

Almedalsveckan, som är en manifestation för det öppna demokratiska samtalet med en blandning av partiledartal och ett mycket stort utbud av seminarier öppna för allmänheten drabbades sommaren 2022 av en tragedi.

#### DEMOGRAFISKA FÖRÄNDRINGAR: UTMANINGAR OCH MÖJLIGHETER

Antalet flyktingar i världen överstiger 100 miljoner. Till Sverige kommer det största antalet från Afghanistan, Syrien och Irak. Många flyktingar klassas som irreguljära migranter, "papperslösa", och har ännu inte sökt asyl eller saknar av annan anledning rättslig status i ett transit- eller värdland. Denna grupp saknar arbetstillstånd och därför möjlighet att på laglig väg försörja sig.

Kategorin ”utrikes födda” är för diversifierad för att vara analytiskt användbar för en beskrivning av invandringens mångfacetterade påverkan på det svenska samhället generellt. Den svenska demokratin är en produkt av sekelgamla flöden av människor, råvaror och idéer och ett oräkneligt antal personer med invandrarbakgrund har genom historien berikat och format svensk ekonomi och kulturliv. Den stora invandringen till Sverige har gjort att befolkningens åldersstruktur är mer gynnsam i Sverige än i till exempel Danmark och Finland. Detta har gagnat Sveriges ekonomi och kultur som helhet. Men bilden är inte entydig. Bland inskrivna som öppet arbetslösa på Arbetsförmedlingen har andelen utomeuropeiskt födda ökat från drygt 10 procent i början av 2000-talet till nästan 50 procent under 2022 och forskning visar att segregation har ökat från 1990-talet och framåt. Detta är ett hot mot social sammanhållning och därför också ett säkerhetsproblem. Men segregationen handlar inte bara om växande socioekonomiska klyftor mellan personer med olika etnisk och kulturell bakgrund utan också om ett vidgande gap mellan land och stad och mellan generationer.

Integration är en ödesfråga som kräver kraftfulla åtgärder för att minska ekonomiska, sociala, regionala och kulturella klyftor.

## Trender i Svenska kyrkan

### MEDLEMSUTVECKLING OCH VERKSAMHET I PANDEMINS KÖLVATTEN

Vid årsskiftet 2022/2023 hade Svenska kyrkan 5,6 miljoner medlemmar, vilket motsvarar runt 53 procent av Sveriges befolkning. Detta är en minskning gentemot 2021 med 1,1 procentenheter. Trots detta är Svenska kyrkan fortfarande Sveriges största civilsamhällesorganisation och många människor, medlemmar såväl som icke medlemmar, kommer på olika sätt i kontakt med Svenska kyrkan. I den enkätundersökningen som den nationella nivån varje år skickar till Sveriges befolkning uppgav 78 procent 2022 att de haft kontakt med Svenska kyrkan under de senaste tolv månaderna. Den vanligaste formen av kontakt var besök av kyrkogård följt av besök i samband med dop, vigsel, konfirmation eller begravning.

År 2022 genomförde Svenska kyrkan 63 000 huvudgudstjänster och 124 000 andra gudstjänster. Det är en ökning i jämförelse med 2021 då det genomfördes 59 000 huvudgudstjänster och 112 000 andra gudstjänster. Under 2022 var det i genomsnitt 36 personer som besökte en huvudgudstjänst och 26 personer för andra gudstjänster jämfört med 28 respektive 26 personer år 2021.

År 2022 föddes det 104 000 barn varav 37 procent döptes i Svenska kyrkan. Det är en ökning jämfört med 2021 då 35 procent av alla nyfödda barn döptes. 2022 skedde 66 procent av landets begravningar i Svenska kyrkans ordning, vilket är aningen mindre än 2021 då motsvarande siffra var 67 procent. Antalet vigslar enligt Svenska kyrkans ordning var 14 000 under 2022, vilket är en ökning jämfört med 2021 då antalet var 9 000. Andelen konfirmerade av alla 15-åringar låg 2022 på 18 procent och 33 procent av de tillhöriga 15-åringarna, vilket är en liten minskning jämfört med 2021.

### FAKTORER SOM PÅVERKAR SVENSKA KYRKANS EKONOMI

Cirka 60 procent av Svenska kyrkans intäkter utgörs av kyrkoavgiften, samtidigt som personalkostnaderna har motsvarande andel på kostnadssidan. Kyrkoavgiften påverkas av antalet medlemmar och den beskattningsbara inkomsten. Den beskattningsbara inkomsten har ökat de senaste åren vilket gör att intäkten från kyrkoavgiften ökar något 2023 och 2024 för att sedan plana ut. Den långsiktiga utvecklingen för kyrkoavgiften är att den kommer att minska, samtidigt som kostnaderna ökar. Med anledning av den höga inflationen 2022 och förväntad inflation 2023 blir de ekonomiska utmaningarna större även på kort sikt.

Under 2023 väntas den svenska sysselsättningstillväxten växla ned kraftigt, vilket hänger samman med ett försämrat konjunkturläge där det särskilt är produktionen inom detaljhandeln och byggbranschen som försvagar sysselsättningen med svag tillväxt i både inhemsk och internationell efterfrågan.

Löneökningstakten i samhället påverkar både storleken på intäkten från kyrkoavgiften och storleken på Svenska kyrkans egna personalkostnader. Löneutvecklingen dämpades under 2022 till följd av profilen på avtalen, men samtidigt blir löneökningarna utöver centrala avtal högre mot bakgrund av en starkare arbetsmarknad. Under 2023 ska drygt 500 av totalt 700 avtal omförhandlas, där parternas inflationsförväntningar på två års sikt är högre än tidigare år. Det bidrar till att löneökningarna i ekonomin som helhet stiger under 2023. Inflationen kommer dock att stiga mer än de nominella lönerna, vilket innebär att reallönerna faller under första halvåret 2023.

Intäkterna för Svenska kyrkan påverkas också av utvecklingen på de finansiella marknaderna. År 2022 präglades av breda nedgångar inom samtliga tillgångsslag och osäkerheten blev större än vanligt. Kortsiktigt är det omöjligt att prognostisera utvecklingen, men med Svenska kyrkans långsiktiga perspektiv kan placeringarna gå ner under en period utan att drastiska åtgärder behöver vidtas. Kortsiktigt påverkar svängningarna resultatet som kan variera kraftigt både upp och ner.

Den redan pågående politiska debatten om nedskärningar i bistånd och om långsiktigt stöd bör omfördelas till humanitära insatser fick ny fart under 2022. Act Svenska kyrkan har tillsammans med fler andra civilsamhällesorganisationer motsatt sig den förenklade bilden av bistånd där man ställer det humanitära mot utvecklingsinsatser.

#### JURIDIK OCH RÄTTSSKYDD

Det samhällsviktiga uppdraget att utföra begravningsverksamhet ska fullgöras även i händelse av kris och krig. Församlingar och pastorat som är huvudmän för begravningsverksamheten förväntas vidta beredskapsförberedelser för höjd beredskap i enlighet med begravningslagen samt hålla beredskap för händelser i omvärlden som påverkar och förändrar möjligheterna att ombesörja verksamheten. Pandemin har medfört en delvis ändrad begravningssed. Det har blivit allt vanligare att hålla begravningsgudstjänst eller motsvarande ceremoni i annan ordning, med urna och efterföljande gravsättning. Av detta följer krav på ökad tillgänglighet till begravningsverksamheten. Pandemin har dessutom medfört att huvudmännen behövt se över tillgången till bland annat lokaler för kylförvaring samt tillgång till gravplatsmark för gravsättning. Arbetet med att säkerställa tillgång till lämpliga lokaler och gravplatsmark måste fortgå.

Invasionen av Ukraina har inneburit fokus på de lagreglerade beredskapsförberedelser i begravningsverksamheten, vilka specificeras i 8 kap. 3 § begravningslagen, som huvudmännen är skyldiga att vidta för verksamhet under höjd beredskap samt krisberedskap i övrigt. Försvarsmakten har uppmärksammat Svenska kyrkan på att gravplatsmark, som enligt tidigare gällande regelverk hållits i reserv för gravsättning, inte bör avyttras utan i stället behållas för framtiden om det är möjligt. Enligt uppgift är det problematiskt att förvärva mark för ändamålet, antingen beroende på faktisk tillgång eller på alltför omfattande beräknade kostnader för förvärvet.

Klimatförändringarna, med exempelvis risk för översvämning och jordskred, har medfört att kostnaderna för säkring av begravningsplatserna har ökat. Även krematorierna måste ställa om till fossilfria drivmedel. Kammarkollegiet har underrättats om att detta sannolikt kommer att påverka kostnaderna för begravningsverksamheten under lång tid framöver. Förväntad brist på tillgång till el och energikällor innebär att församlingar och pastorat bör utveckla en beredskap för att bedriva verksamheten med ändrade förutsättningar. En utmaning är att säkra tillgång till bland annat personal och maskiner.

#### KULTURARVSVÅRD – ÖKADE KRAV MEN BEGRÄNSADE RESURSER

Svenska kyrkan och dess organisatoriska delar ska vidta de beredskapsförberedelserna som under höjd beredskap behövs för vård och underhåll av de kyrkliga kulturminnena (KML 4 kap. Kyrkliga kulturminnen 15 a §). Svenska kyrkan ska således planera sin verksamhet så

att man vid höjd beredskap kan ta det ansvar för de kyrkliga kulturminnena som man enligt kulturmiljölagen har även i fredstid. I händelse av krig i Sverige gäller även lagen (1992:1402) om undanförelse och förstöring och förordningen (1993:243) om undanförelse och förstöring. Statliga museer samt arkiv och bibliotek ska inom sitt ansvarsområde planera hur kulturhistoriska föremål ska föras undan. Dessa kulturarvsinstitutioner behöver till exempel planera evakueringsvägar, depåer dit man kan föra undan värdefullt kulturarv, tillgång till personal med mera.

Arbetet ska ske i samråd med Myndigheten för samhällsskydd och beredskap, MSB. Motsvarande planläggning av undanförelse ansvarar Länsstyrelsen för i det egna länet. Länsstyrelsen ska då samråda med Försvarmakten. MSB startade under våren 2022 en kampanj för att tydliggöra fastighetsägarnas ansvar för skyddsrum. De kontroller som MSB gör visar att skicket varierar, trots att underhållsåtgärderna inte är betungande. I fredstid får skyddsrummen användas som vanliga lokaler, men ska kunna tas i drift som skyddsrum inom 48 timmar. Det är alltid fastighetsägaren som ansvarar för att underhålla skyddsrummet och det kan bli dyrt att inte ha koll på läget vid en skyddsrumskontroll av ansvarig myndighet.

När Ryssland invaderade Ukraina ökade trycket på MSB, inte minst när det gäller antalet samtal från Sveriges fastighetsägare, som förvaltar en stor del av landets skyddsrum. MSB uppskattar att tillsynen av skyddsrum har ökat med 500 procent under 2022, jämfört med förra året. En starkt bidragande orsak är ett ökat engagemang från landets fastighetsägare. Även Svenska kyrkans församlingar ansvarar för skyddsrum, men också kyrkorummet och kulturarvet har en roll att bära i kris och krig. Under attackerna av Charkiv i Ukraina användes till exempel stadens katedral som tillflykt för både troende och icke troende, och "Varje kyrka är ett skyddsrum. Bokstavligt för människorna i Charkiv. Bildligt för oss andra."

Vid vårens flyktingström från Ukraina aktiverade EU massflyktsdirektivet. Den svenska regeringen snabbtredde och beslutade om en ny lag som trädde i kraft den 1 juli 2022 där ansvaret för anskaffning och drift av flyktingboenden fördelades på kommunerna, på bekostnad av Migrationsverket. Det fanns ett stort intresse bland fastighetsägare att bistå Migrationsverket och kommunerna med boenden, också bland församlingarna.

Det aktualiserade vad som gäller för de församlingar som vill öppna ett härbärge, eller ett flyktingboende, i sina lokaler även om det inte är i en kyrka. För att natthärbärge/boende ska tillåtas gäller bland annat att försäkringsbolaget måste informeras och samtliga myndighetskrav ska vara uppfyllda. Boendet måste vara bemannat dygnet runt av vaken personal, räddningstjänsten ska informeras om att det finns människor i en byggnad som normalt är stängd nattetid och brandskyddet måste vara anpassat för boende.

#### MÖJLIGHETER OCH UTMANINGAR I DET NYA KOMMUNIKATIONSLANDSKAPET

Kommunikationslandskapet står mitt i ett paradigmskifte. De sociala medierna är ett billigt och effektivt sätt att påverka inställningen till politiska frågor. Att via data fånga in och styra allmänhetens känslor och upplevelser är idag lika strategiskt värdefullt som data om mer traditionella militära mål. Den digitala arenan är både ett hot och en möjlighet när det gäller frågor om demokrati och mänskliga rättigheter. Försvarmakten, som enligt Kantar Sifos förtroendebarmeter ökat sitt förtroende enormt under den senaste femårsperioden, använder sig också av TikTok för att nå den unga generationen. Svenska kyrkan på nationell nivå, däremot, har i dag ingen strukturerad närvaro på någon av de ungas plattformar.

the 1990s, the number of people in the UK who are employed in the public sector has increased from 10.5 million to 13.5 million, and the number of people in the public sector who are employed in health care has increased from 2.5 million to 3.5 million (Department of Health 2000).

There are a number of reasons for this increase in the number of people employed in the public sector. One of the main reasons is the increasing demand for health care services. The population of the UK is ageing, and there is a growing number of people with chronic conditions who require long-term care. This has led to an increase in the number of people employed in health care, particularly in the public sector.

Another reason for the increase in the number of people employed in the public sector is the increasing demand for social care services. The number of people who are unable to care for themselves has increased significantly in the last few decades, and this has led to an increase in the number of people employed in social care, particularly in the public sector.

There are a number of challenges facing the public sector in the 21st century. One of the main challenges is the increasing demand for health care services. The population of the UK is ageing, and there is a growing number of people with chronic conditions who require long-term care. This has led to an increase in the number of people employed in health care, particularly in the public sector.

Another challenge facing the public sector is the increasing demand for social care services. The number of people who are unable to care for themselves has increased significantly in the last few decades, and this has led to an increase in the number of people employed in social care, particularly in the public sector.

There are a number of ways in which the public sector can meet these challenges. One of the main ways is to increase the number of people employed in the public sector. This can be done by recruiting more people to the public sector and by providing training and development opportunities for existing staff.

Another way in which the public sector can meet these challenges is to improve the efficiency of its services. This can be done by introducing new technologies and by streamlining processes. This will help to reduce costs and improve the quality of services.

There are a number of other ways in which the public sector can meet these challenges. One of the main ways is to increase the number of people employed in the public sector. This can be done by recruiting more people to the public sector and by providing training and development opportunities for existing staff.

Another way in which the public sector can meet these challenges is to improve the efficiency of its services. This can be done by introducing new technologies and by streamlining processes. This will help to reduce costs and improve the quality of services.