



Svenska kyrkan
LUNDS STIFT

Verksamhetsplan och Budget 2023

FASTSTÄLLD AV STIFTSFULLMÄKTIGE 25 NOVEMBER 2022

Innehåll

INLEDNING

Omvärldsbeskrivning	7
---------------------	---

VERKSAMHETSPLAN

Fastställda övergripande mål 2022–2025	10
--	----

Arbetsmiljöarbetet	12
--------------------	----

Valda organ	12
-------------	----

Förändringar i korthet i 2023 års budget jämfört med budget 2022	14
--	----

Arbetsprocess	15
---------------	----

Finansiering	15
--------------	----

Stiftsfullmäktige, stiftsstyrelse och valda organ	17
---	----

Specifikation stiftsfullmäktige, stiftsstyrelse och valda organ – tabell	18
--	----

Biskopsenhet och direktorsenhet	19
---------------------------------	----

Avdelning – främjande och samverkan	21
-------------------------------------	----

Avdelning – främjande och tillsyn	22
-----------------------------------	----

Avdelning – pastoral utveckling	23
---------------------------------	----

Avdelning – egendomsförvaltning	25
---------------------------------	----

Bidrag	26
--------	----

Finansiering	27
--------------	----

Bidrag, tkr	28
-------------	----

Huvudprogram	30
--------------	----

Ekonomisk flerårsplan	31
-----------------------	----

Bilaga	
--------	--

Inledning

DETTA ÄR LUNDS STIFT

Svenska kyrkan är ett evangeliskt-lutherskt trossamfund som består av församlingar och stift. Församlingens grundläggande uppgift är att fira gudstjänst, bedriva undervisning samt utöva diakoni och mission. Syftet med hela Lunds stifts arbete är att människor ska komma till tro på Kristus och leva i tro, en kristen gemenskap skapas och fördjupas, Guds rike utbreddas och skapelsen återupprättas. Stiftet är det regionala området vars uppgift regleras av lagen om Svenska kyrkan och kyrkoordningen. Lunds stifts grundläggande uppgift är, enligt kyrkoordningen att främja och ha tillsyn över församlingarnas liv och församlingarnas uppgift att fira gudstjänst, bedriva undervisning, utöva diakoni och mission. Stiftet ska också främja en god förvaltning i församlingarna, ha tillsyn över förvaltningen, verka för en lämplig församlings- och pastoratsindelning och tillhandahålla de resurser som behövs för att biskop och domkapitel ska kunna utföra sina uppdrag och förvalta prästlönetillgångarna. Främjandet sker genom att erbjuda utbildning och fortbildning men också genom rådgivning för att stödja och stimulera församlingar, anställda, förtroendevalda och ideella i deras uppgift samt bidra till gemensam reflektion kring vad det innebär att vara kyrka i Lunds stift. Stiftet har också ansvar att se till att församlingarna följer Svenska kyrkans regelverk, kyrkoordningen samt Svenska kyrkans bestämmelser.

Lunds stift är ett av Svenska kyrkans tretton stift och består geografiskt av Skåne och Blekinge. Stiftet omfattar församlingar inom stiftets geografiska område och bär namn efter biskopssätet. För närvarande är stiftet indelat i tolv kontrakt, vilka var och ett omfattar ett antal församlingar. Församlingarna kan samverka i ett pastorat. I Lunds stift finns 148 församlingar i 106 ekonomiska enheter, 62 av dessa församlingar bildar tillsammans 21 pastorat. Av dessa församlingar är en icke-territoriell, Karlskrona amiralitetsförsamling.

Kyrkans episkopala struktur kommer till uttryck i att det finns en biskop i ledningen för stiftet. Till biskopens uppgifter hör att svara för ledning och tillsyn och att inspirera verksamheten i stiftet.

I varje stift ska det finnas ett domkapitel. Domkapitlet med biskopen som ordförande fullgör självständiga uppgifter enligt kyrkoordningen. Till uppgiften hör bland annat att granska prästers och diakoners uppdrag och besluta i ärenden rörande beslutsprövning och överklagande. Tillsammans med domkapitlet har biskopen tillsyn över dem som är vigda till uppdrag i kyrkan.

Högsta beslutande organ för ett stift är ett demokratiskt valt stiftsfullmäktige. Dess uppgift är att besluta i ärenden av principiell och övergripande karaktär. Stiftsfullmäktige utser stiftsstyrelsen som är stiftets verkställande organ. Biskopen är ordförande i stiftsstyrelsen.

Egendomsnämnden är det andra verkställande organet som på uppdrag av stiftsfullmäktige förvaltar stiftets prästlönetillgångar. Prästlönetillgångarna utgörs av jord- och skogsfastigheter och därtill knutet fondkapital.

ORGANISATION, BUDGET OCH VERKSAMHETSPLAN

Stiftskansliet är Lunds stifts centrala stöd-, främjande- och tillsynsfunktion. Stiftskansliet ska stödja biskopen i dennes ämbete samt verkställa stiftsfullmäktiges, stiftsstyrelsens, domkapitlets och egendomsnämndens beslut. I lokalerna vid Krafts torg i Lund har biskopen sitt ämbetsrum. Domkapitlet, egendomsnämnden och

stiftsstyrelsen sammanträder i stiftskansliets lokaler. På stiftskansliet finns för stiftet angelägna funktioner med fack- och specialistkompetens samlade. Personalen inom stiftskansliorganisationen utgör en samlad resurs för stiftets uppdrag.

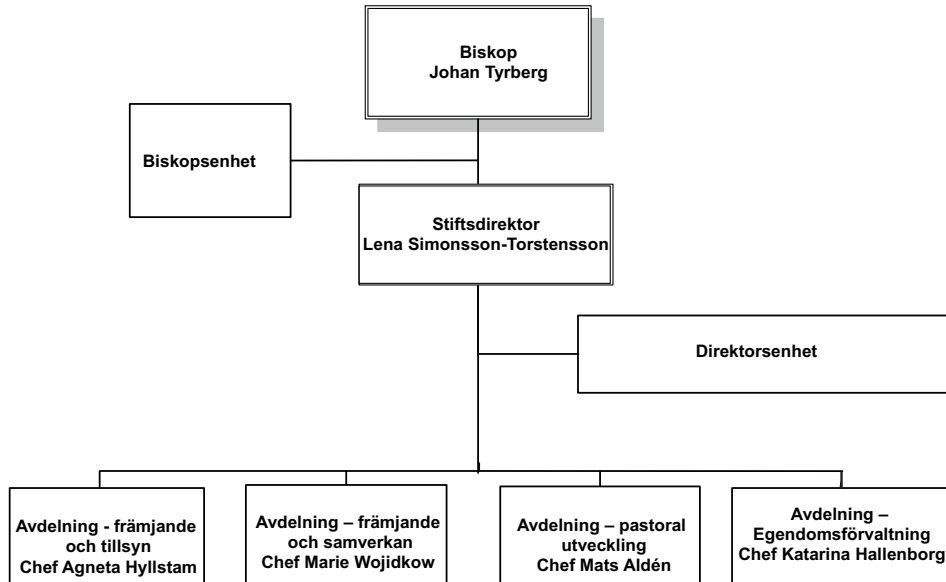
Stiftsorganisationen består av en biskopsenhet som leds av biskopen och en direktorsenhet som leds av stiftsdirektorn och fyra underliggande avdelningar: Avdelning – främjande och tillsyn, Avdelning – främjande och samverkan, Avdelning – pastoral utveckling och Avdelning – egendomsförvaltning.

Organisationen ger förutsättningar att samordna för effektiva lösningar, är tydlig utifrån ett församlingsperspektiv och tar tillvara den kompetens och det goda arbete som genomförs i församlingar och stiftskansli. Organisationen avspeglas i verksamhetsplanen som är gemensamt för stiftsorganisationen (förutom egendomsförvaltningen, som har separat ekonomi), i stället för att vara uppdelad efter avdelningarna på kansliet.

Biskopen har delegerat chef-/ledarskapet för kansliet till stiftsdirektorn. Stiftskansliets ledningsgrupp består av biskop, stiftsdirektor, avdelningschefer, i:e stiftsjurist och personalgeneralist. Stiftsdirektorn leder ledningsgruppen och är chef och personalansvarig för samtliga avdelningschefer.

Ledningsgruppens arbete innebär att leda och utveckla stiftskansliets personal utifrån de mål och uppdrag som stiftsfullmäktige och stiftsstyrelse anger, vilket bland annat innebär att ansvara för att beslut verkställs, leda stiftskansliet i dess uppdrag att stödja församlingarna, säkra intern samverkan och arbeta för att församlingarna ser stiftskansliet som en resurs.

I den fortsatta texten så är benämningen församlingar begreppet för både församlingar/pastorat.



Nedan ges en kort beskrivning av de uppdrag och arbetsuppgifter som respektive avdelning ansvarar för inom kansliet. Tillsammans utgör avdelningarna en helhet där samarbete mellan avdelningarna är ett måste för att grunduppdragen i kyrkoordinationen ska utföras på ett kvalitativt och professionellt sätt. Det innebär att uppdragen i kyrkoordinationen är kansliets linjearbete. Detta görs möjligt genom att kansliets samlade personalresurs med fack- och specialistkompetens tas till vara inom samtliga avdelningar.

BISKOPSENHET

Enheten är en stödfunktion till biskopens utövande gentemot stiftskansliet, församlingar, samhälle och näringsliv. Stödet innebär främjande och tillsyn över församlingar och verksamhet genom teologiskt, pastoralt och administrativt stöd, strukturering och beredning av inkommande uppdragsflöde, press-/kommunikationsfrågor samt beredning av visitationer med mera. Biskopsenheten arbetar med planering av biskopens arbete, vanligtvis med cirka två års framförhållning. Denna planering sker i dialog med övriga kansliet i enlighet med de rutiner som upparbetats.

DIREKTORSENHET

Enheten främjar och stöder såväl stiftskansliet som församlingar inom områdena ekonomi och personal/HR. Direktorsenheten bereder ärenden till förtroendeorgan såsom arbetsutskott, stiftsstyrelsen och stiftsfullmäktige. Ansvara för upprättande av förslag till budget och bokslut för Lunds stift, förvaltande stiftelser samt Stiftelsen Lunds stiftsgård. Bereder alla ärenden som rör stiftelserna: Sodalitium Majus Lundense, Flormanska stiftelsen och Prästerskapet i Lunds stifts understödsfond. Stiftsgårdschefen som leder stiftsgårdarna Åkersberg och Södra Hoka ingår i direktorsenheten som anställd på stiftskansliet och arbetsleds av stiftsdirektorn.

I stiftsdirektorns uppdrag ingår arbetet med nationell samordning i olika frågor och tillsammans med övriga stift och kyrkokansli.

AVDELNING – FRÄMJANDE OCH TILLSYN

Avdelningen främjar och erbjuder stöd och kompetens samt utövar tillsyn inom kyrkoordningsfrågor och övergripande organisations- och rättsfrågor. Medarbetare vid avdelningen arbetar kontinuerligt med såväl utbildning som aktuella frågeställningar i hur förtroendevalda och anställda ska tolka och tillämpa kyrkoordningen samt erbjuder rådgivning vid frågor från allmänheten. Vid avdelningen sker handläggning av en stor del av domkapitlets ärenden.

Vidare arbetar avdelningen med främjandearbete genom ett ledarskapsprogram för kyrkoherdar samt med ledarutveckling för andra anställda med ledaruppdrag och förtroendevalda.

Avdelningen ansvarar för stiftsorganisationens interna och externa kommunikation samt med stöd till församlingarna och dess kommunikatörer i frågor som rör kommunikation. Under 2023 erbjuds särskilt stöd till församlingar som önskar följa nationell nivåns antagna plan för medlemsstrategier 2023 samt extra kommunikationsstöd i samband med biskopens visitation i Helsingborgs kontrakt. Stöd till församlingarnas kommunikatörer kommer också att behövas i den fortsatta implementeringen av verktyget Teams.

Inom avdelningen finns även specialistfunktion inriktad på främjande och stöd till församlingar i frågor som rör gränslandet mellan kyrka, kultur och samhälle samt en resurs för utredningsarbete.

AVDELNING – FRÄMJANDE OCH SAMVERKAN

Avdelningen främjar och erbjuder stöd och kompetens inom samverkansområdena administration, digitalisering, fastighet och kulturarv samt strategiskt klimatarbete och hållbar utveckling. I samverkan med församlingarna ska arbetet leda fram till förslag på kreativa och kostnadseffektiva lösningar.

Byggnader är en viktig resurs för församlingarnas verksamhet. Samtidigt utgör de en stor del av Svenska kyrkans ekonomiska och miljömässiga belastning. Avdelningen erbjuder stöd och rådgivning i arbetet mot en hållbar förvaltning där resurshushållning och effektivitet är viktiga faktorer. Avdelningen stödjer också för-

samlingarna i deras kontakt med myndigheter. För att kunna bedriva den kyrkliga verksamheten på ett etiskt, miljömässigt och ekonomiskt sätt behöver fastighetsförvaltningen bedrivas ansvarsfullt.

Det kyrkliga kulturarvet, både det materiella och det immateriella, återspeglar och förmedlar kyrkans liv, traditioner, riter och tro.

Inom ramen för Svenska kyrkans färdplan för klimatet, beslutad av stiftsstyrelsen, arbetar Lunds stift främst med de tre delmålen: *Kyrkans uppdrag, Energianvändning i byggnader och Transporter, resor, maskiner och markförvaltning* vilka ska resultera i en hållbar förvaltning.

Avdelningen arbetar inom området digitalisering utifrån Svenska kyrkans gemensamma målbild – ”att år 2030 finns en effektiv styrning, förvaltning och administration i Svenska kyrkan, så att församlingarna kan fullgöra sitt grundläggande uppdrag”, bland annat inom IT, diarie- och arkivfrågor samt utbildningsverksamheten i Svenska kyrkans gemensamma system.

Avdelningen erbjuder arkivkompetens inom ramen för stiftets främjandeuppdrag. Under kommande verksamhetsår ska Svenska kyrkan övergå till en verksamhetsbaserad arkivredovisning (VBA) vilket innebär att församlingarnas arkivredovisning enligt det gamla systemet ska avslutas och därefter förtecknas på nytt sätt enligt VBA.

Avdelningen har också ett internt ansvarsområde som består av stiftskansliets reception, vaktmästeri och service, ekonomiadministration, kursadministration samt lokalansvar.

AVDELNING – PASTORAL UTVECKLING

Avdelningen främjar och stödjer församlingar med inriktning mot kyrkans grundläggande uppgift: att fira gudstjänst, bedriva undervisning samt utöva diakoni och mission. Avdelningen arbetar även med rekrytering och studiekontakter för att säkerställa ett framtida behov av präster, diakoner, församlingspedagoger och kyrkomusiker i stiftets församlingar. Genom ett samarbetsavtal med Svenska Kyrkans Unga i Lunds stift (SKUL) ges stöd och inspiration till lokalavdelningarna i stiftet. I avtal med församlingar bidras till institutionssjälavård vid bland annat sjukhus och fängelser samt till telefonsjälavård via jourhavande präst 112. Stöd ges även till samordning och fortbildning av personal vid förskolor där Svenska kyrkan är huvudman. Lunds stifts själavårdscentrum erbjuder arbetshandledning och själavårdande samtal till anställda och förtroendevalda i Lunds stifts församlingar.

AVDELNING – EGENDOMSFÖRVALTNING

Avdelningen svarar tillsammans med egendomsnämnden för uppdraget att förvalta stiftets prästlönetillgångar, det vill säga jord, skog och fonder. Avkastningen från dessa tillgångar bidrar till utövandet av kyrkans grundläggande uppgift till församlingar och pastorat. Avdelningen har också ansvar för stiftets främjande vad avser arrendevärderingar med mera.

OMVÄRLDSBESKRIVNING

Kyrkostyrelsens återkommande omvärldsbeskrivning syftar till att ge en överblick över de trender och händelser under det gångna året som av analysenheten bedöms vara av särskild betydelse. Nedan följer utdrag från omvärldsbeskrivningen 2023–2025.

MÄNNISKOR PÅ FLYKT OCH ETT FÖRSÄMRAT SÄKERHETSLÄGE

Rysslands anfallskrig mot Ukraina har orsakat en humanitär katastrof och invasionen har orsakat ett mycket spänt säkerhetsläge. Konsekvenserna av Rysslands agerande är långtgående och oöverblickbara och den europeiska säkerhetsordningen är hotad.

Redan före Rysslands angrepp mot Ukraina befann sig nästan 83 miljoner människor på flykt i världen, fler än någonsin och en fördubbling på tio år. En liten del av dessa människor har tagit sin tillflykt till Sverige.

En förutsättning för ett stabilt och jämlikt samhälle är att integrationen lyckas, oavsett om flyktingar stannar kortare eller längre tid. Civilsamhället kommer att spela en viktig roll vad gäller bemötande av människor på flykt och för den civila beredskapen och totalförsvaret som behöver förstärkas med anledning av det försämrade säkerhetsläget.

VÄXANDE HUMANITÄRA BEHOV

Pandemin kommer att påverka människors vardag under många år framöver i hela världen. Den försätter människor i länder som saknar sociala trygghetssystem i extrem fattigdom, hunger och misär. Dessutom har den inneburit ett bakslag för genusrättsvisa, hälsa och fattigdomsbekämpning.

Den extrema hungern i världen har ökat igen, efter att ha minskat under många år. Denna gång orsakad av pandemin och effekter av klimatförändringar. Act Svenska kyrkan samverkar med andra trossamfund, kyrkliga organisationer och civilsamhällesorganisationer för att möta de ökade behoven.

KLIMATFÖRÄNDRINGAR

De globala eskalerande klimatförändringarna är en realitet och de allra fattigaste drabbas först och hårdast. I den senaste klimatrapporten från FN:s organ för klimatforskning, IPCC, konstateras att om klimatförändringarna ska stoppas måste kraftiga åtgärder ske omedelbart. I rapporten konstateras att om jordens uppvärmning inte ska överstiga 1,5 grad måste växthusgasutsläppen nå toppen senast 2025 och sedan reduceras med minst 43 procent före 2030. Klimatexperter menar dessutom att rapporten underskattar riskerna och om vi inte genast minskar utsläppen är en begränsning av global uppvärmning utom räckhåll.

Det krävs därför omedelbara och ambitiösa åtgärder av samtliga aktörer i världen för minskade utsläpp av växthusgaser.

VÄXANDE HOT MOT DEMOKRATIN

En tillbakagång pågår i världen gällande demokratiska rättigheter. Påtryckningar, hot och attacker mot oppositionella och civilsamhällets organisationer är vanligt i många länder. Även hårdare restriktioner för massmedia. Religionsfrihetens villkor försämraras. Kristna och andra religionsutövare är utsatta och förföljda på många platser i världen.

Genom sociala medieplattformar har desinformation och propaganda etablerats i det offentliga samtalet och populistiska, auktoritära och antidemokratiska krafter har vuxit sig starka. Det pågår ett aktivt undergrävande av tilltron till vetenskap och saklig journalistik.

FÖRDJUPADE KLYFTOR OCH ÖKAD SEGREGATION

Den globala ekonomiska tillväxten är ojämnt fördelad mellan och inom länder, även i Sverige. Arbetslösheten har ökat i spåren av pandemin även om skillnaden är stor mellan olika branscher. Det finns även utmaningar som kompetensbrist inom vissa

verksamhetsområden. Särskilt unga och utrikesfödda drabbas när arbetsmarknaden försämras. Hushållens ekonomi påverkas och välfärden är satt under ekonomisk press. Det finns en samhällsutmaning med fördjupade klyftor och ökad segregation mellan olika socioekonomiska grupper, etniska grupper, generationer och regioner.

DEN PSYKISKA OHÄLSAN ÖKAR

Allt fler människor drabbas av psykisk ohälsa, särskilt unga. Ofrivillig ensamhet, oro över ekonomin, stress och depression ökar i pandemins spår. Löneutveckling, tillväxt och konsumtion garanterar inte livsmening och välbefinnande. Gemenskap och sammanhang har avgörande betydelse. Unga som varken arbetar eller studerar är en särskild riskgrupp. Svenska kyrkans diakonala arbete är efterfrågat, exempelvis stöd till äldre, samtalsgrupp för den som mist en nära anhörig, verksamhet för barn och unga och stöd till unga vuxna som kommit till Sverige som flyktingar.

FÖRNYAT INTRESSE FÖR RELIGIÖSA OCH EXISTENTIELLA FRÅGOR

Sverige är idag ett land där det finns många religioner och många troende människor. De nordiska länderna räknas till världens mest sekulariserade, samtidigt som en stor andel av befolkningen tillhör de lutherska folkkyrkorna. Genom de kyrkliga handlingarna, diakonin och kyrkans kultur- och musikliv är kontaktytan med befolkningen som helhet fortsatt stor, men människors relation till Svenska kyrkan försvagas. Pandemin har bidragit till att dop- och konfirmationssed försvagats ytterligare då kyrkliga handlingar har varit svåra att genomföra.

Antalet deltagare i fysiska gudstjänster sjunker, speciellt vid huvudgudstjänster. I spåren av pandemin har gudstjänstdeltagandet förändrats och många församlingar har lyckats nå ut till nya grupper av människor när gudstjänster, andakter och bön digitaliserats.

Förtrogenhet med kristen tro, psalmer och tradition minskar i Sverige. Allt fler människor, många unga, saknar förståelsen av kristna symboler och bildspråk. Likaså sammanhang där de kristna berättelserna tolkas. Samtidigt finns ett ökat intresse för andlighet och tillvarons existentiella dimensioner. Kriser, som pandemin, aktualiserar frågor som rör livets bräcklighet, social rättvisa och ansvar, människovärde och livets mening.

ÖKAD DIGITALISERING

En av samhällsutmaningarna är den ökade digitaliseringen. Också för Svenska kyrkans har pandemin inneburit ett digitalt språng. Digitalisering är både en utmaning och en möjlighet för hela samhället, en utveckling där Svenska kyrkan inte kan gå sina egna vägar.

Förtrogenhet med digitala miljöer behöver förstärkas i flera församlingar, inte minst för att kunna möta barn och unga där de befinner sig. Användningen av digitala verktyg förenklar samverkan både internt och externt och möjligheten att utbyta erfarenheter med kollegor från andra stift och församlingar blir smidigare. Samtidigt finns ett digitalt utanförskap hos människor som av olika skäl inte följer med teknikutvecklingen som kyrkan måste förhålla sig till utifrån sitt uppdrag.

Omvärldsbeskrivningen med källhänvisningar återfinns som bilaga 3 i Kyrkostyrelsens skrivelse 2022:1 Verksamhet och ekonomi för Svenska kyrkans nationella nivå 2023–2025.

Verksamhetsplan

FASTSTÄLLDA ÖVERGRIPANDE MÅL FÖR LUNDS STIFT 2022–2025

LUNDS STIFT VILL:

- vara förmedlare av evangelium
- vara en ansvarstagande del av den världsvida kyrkan
- ha församlingarna i fokus

För att vi ska kunna fortsätta att växa och utvecklas som kyrka och som stift behöver vi prioritera mission, vårt internationella sammanhang och arbetet för levande och fungerande församlingar.

INVENTERING AV MÅLBILD

I inventeringen av församlingars behov av stiftsstöd under perioden 2020-2025 som Jonas Bromander utförde på stiftets uppdrag 2020, framgår att behoven kretsar kring den grundläggande uppgiften, personalfrågor och fastighetsfrågor. Han skriver: ”Det har varit tydligt att de ekonomiska utmaningarna inte går att hantera med mindre än att man också funderar över helheten, det som handlar om den grundläggande uppgiften, fastigheterna, personalen. Det handlar om att hjälpa församlingarna att tänka strategiskt kring hur man ska vara kyrka med mindre resurser.” Bromanders undersökning visar att flertalet församlingar är väl medvetna om att de står inför en krympande ekonomi som i sin tur leder till nödvändiga omprioriteringar. Detta innebär ett tydligt uppdrag för stiftskansliet: Att stödja församlingar i att tänka strategiskt kring hur den grundläggande uppgiften ska utföras samt vad det kräver för personal och fastigheter, dvs stöd att finna strategier till att möta nuets och framtidens utmaningar.

Biskop Johan och stiftsfullmäktige lyfter fram tre övergripande mål bland allt det som kyrkoordningen och Bromanders inventering bekräftar och utmanar oss i.

I en bilaga till dokumentet Verksamhetsplan och budget 2023 finns en beskrivande text till de övergripande målen.

LUNDS STIFTSKANSLI KOMMER UNDER ÅRET 2023 ATT ARBETA UTFRÅN DE AV STIFTSFULLMÄKTIGE BESLUTADE ÖVERGRIPANDE MÅLEN.

LUNDS STIFT VILL VARA FÖRMEDLARE AV EVANGELIUM GENOM ATT:

- under hösten genomföra en prästdag
- utvärdera och utveckla arbetet med podden ”På djupet – med biskop Johan”
- arbeta fram en modell för uppföljning av de pastorala konsekvenserna av präst- och diakonkonventen hösten 2022 för att främja församlingarnas mission
- erbjuda temadagar för stiftets församlingar om att kommunicera i gränslandet kyrka-kultur-samhälle
- arbeta fram och erbjuda uppdaterade digitala mallar för produktion av egen församlingstidning

LUNDS STIFT SKA VARA EN ANSVARSTAGANDE DEL AV DEN VÄRLDSVIDA KYRKAN GENOM ATT:

- fördjupa och utveckla relationerna med stiftets vänstift och vänrelationer för ömsesidigt lärande och inspirera församlingarna till internationella perspektiv och ett internationellt engagemang och arbete
- vidareutveckla samarbetet kring Svenska Teologiska Institutet i Jerusalem
- Lunds stift är värd för den internationella kulturarvskonferensen ”*Sustainable Religious Heritage*” i Lund april 2023. Konferensen arrangeras av FRH, Future for Religious Heritage, en europeisk samverkansorganisation för Europas religiösa kulturarv.
- som ett led i vänrelationen med LUI-stiftet bjuds biskop Stephen in till prästvigningen i januari. Möjlighet ges till besök i församlingarna.

LUNDS STIFT VILL HA FÖRSAMLINGARNA I FOKUS GENOM ATT:

- genomföra biskopsvisitation i Helsingborgs kontrakt
- utveckla församlingsinstruktionen som ett levande instrument för församlingar
- erbjuda konsulttjänst till församlingarna som en satsning inom arkivområdet
- anordna en gemensam fastighets- och kulturarvsdag för förtroendevalda och medarbetare med stiftets fastighetsbestånd i fokus
- erbjuda konsulttjänst i samband med projektering, byggledning, skadeutredningar samt framtagande av vård- och underhållsplaner
- utifrån den rådande situationen bistå församlingarna med stöd och råd för att få ner energikostnaderna i fastighetsbeståndet
- genomföra biskop Johans KOM-dag, november 2023 för kommunikatörer, kyrkoherdar och arbetsledare
- vid minst fyra tillfällen erbjuda inspirations- och fortbildningsdagar kring församlingskommunikation
- genomföra ledarskapsprogram för nytillträdde kyrkoherdar med introduktion, utbildning och arbetshandledning
- genomföra stiftets egen UGL-utbildning som en fördjupning av ledarskapsperspektivet
- i samverkan med andra stift erbjuda utbildning för mellanchefer i stiftets församlingar för att ge grundläggande chefsverktyg
- erbjuda fyra församlingar att under ett år få tillgång till och pröva det digitala verktyget StreamStone
- genomföra en fortbildningsresa kring diakoni till Evangelischen Kirche Mitteldeutschland
- genomföra fortbildningsdagar på olika platser kring temat ”Kyrkan i samhället”
- erbjuda församlingarna inspirationsdagar på temat ”levande församling” här och nu och i framtiden
- starta en ”kyrkomusikskola” i Malmö, i samarbete mellan Lunds stift, Malmö pastorat och Malmö musikhögskola, som ett fördjupat arbete för en ökad rekrytering av kyrkomusiker till Lunds stift/Svenska kyrkan samt öka barn och ungdomars musicerande i gudstjänsten
- satsningen på traineeprogrammet fortsätter
- med anledning av den pågående revisionen av psalmboken inbjuda till fortbildning i ämnet
- erbjuda fördjupning kring barn och gudstjänst med fokus på barnkörer och barn som spelar orgel i samband med kyrkomötets uppdrag om medlemsstrategi och dopkampanj bidra med inspiration och fördjupning utifrån stiftets lokala kontext
- Svenska Kyrkans Unga i Lunds stift genomför arrangemang kring kultur t ex teater, dans, bild och musik

- utreda behovet av konfirmandläger för församlingar som inte har möjlighet att arrangera egna läger med anledning av för få konfirmander
- utreda behovet av gudstjänstutveckling där fokus ligger bland annat på barn och gudstjänst
- stärka och utveckla församlingarnas medarbetares kompetens i själavård genom att erbjuda två fördjupningsdagar kring själavård
- använda tilldelade medel från kyrkostyrelsen för satsningar inom lärande och undervisning. Följande projekt är planerade:
 - Forskningsprojekt gudstjänstupplevelse 16 åringar
 - Översiktskurs i teologi för församlingspedagoger, diakoner och kyrkomusiker
 - Andlig fördjupning för barn och unga
- Pilotutbildning lekmanledda andakter och gudstjänster
 - Ideell i kyrkan – kurser för ideella
 - Studieresor till STI i Jerusalem
- Genomföra kyrkorådsutbildning utifrån efterfrågan

ARBETSMILJÖARBETET

Under 2023 kommer arbetet fortsätta med att skapa systematik och rutiner i processerna för det systematiska arbetsmiljöarbetet (undersökning, åtgärder, uppföljning och utvärdering). Det innefattar bland annat att ta fram nya rutiner och policydokument och genomföra utbildningsinsatser för ledningsgrupp, skyddsombud och medarbetare på stiftskansliet.

HR-generalisten driver arbetet på uppdrag av stiftsdirektor och samverkar med både skyddsombud och fackliga representanter i samverkansgruppen.

Ledningsgruppen kommer att gå en grundläggande arbetsmiljöutbildning för att få en gemensam syn och ökad kompetens hur man förebygger ohälsa i ett tidigt skede. Under 2023 kommer medarbetarna att utbildas i självledarskap, medarbetarkommunikation och feedback.

HR-generalist kommer under 2023 att påbörja främjandearbetet med att möjliggöra HR stöd till församlingarna.

VALDA ORGAN

Stiftsfullmäktige har två ordinarie sammanträden som 2023 genomförs i juni och i november. Budgeten för nästkommande år behandlas vid novembermötet.

Stiftsstyrelsen sammanträder tio gånger, en gång per månad med uppehåll under juli och augusti. Anslaget till stiftsstyrelsens förfogande för i budget ej beslutade bidrag och utgifter är tre miljoner kronor. Genom detta anslag finns möjlighet för stiftsstyrelsen att under löpande budgetår anslå medel till angelägna verksamheter och projekt.

DOMKAPITEL

Domkapitlet examinerar präster och diakoner inför vigning, behörighetsprövar när de söker nya tjänster och befogenhetsprövar vid arbetsrättsliga åtgärder mot präster och diakoner samt behandlar anmälningar mot präster och diakoner. Domkapitlet utfärdar också församlingsinstruktionernas formaliadel, fattar beslut om kollektor

samt godkänner sammanlysningar av gudstjänster och tillfälliga undantag från kyrkohandboken.

I domkapitlet sitter förutom biskopen och domprosten även en lagfaren domare, en präst eller diakon som är utsedd av stiftets präster och diakoner i tjänst och tre personer valda i förtroendemannaorganisationen. De förtroendevalda har var sin ersättare och domaren har en likaledes lagfaren domare som ersättare.

EGENDOMSNÄMNDEN

Egendomsnämnden har stiftsfullmäktiges uppdrag att förvalta stiftets prästlönetillgångar, det vill säga jord, skog och fonder. Dessa tillgångar utgör en självständig förmögenhetsmassa och är en självständig juridisk person. Verksamheten redovisas i särskild budget och årsredovisning.

Egendomsnämnden fastställer verksamhetsplan för prästlönetillgångarna. Budgeten fastställs av stiftsfullmäktige.

LUNDS STIFTS INTERNATIONELLA REFERENSGRUPP

Från och med mandatperioden 2022-2025 finns det en internationell referensgrupp kopplad till Lunds stift. Referensgruppens uppdrag är att, i Lunds stift, främja och utveckla det internationella arbetet, bistå med kompetens samt vara en resurs för biskopen och stiftets församlingar. Referensgruppens huvuduppgifter är att stödja, inspirera och stärka församlingarna i deras internationella arbete samt vara en samordnande resurs för stiftskansliets arbete. Referensgruppen består av representanter från stiftets församlingar, stiftskansliets handläggare och representanter från stiftsstyrelsen och ska mötas minst fyra gånger per år.

RÅDET FÖR KVINNOARBETET I LUNDS STIFT

Rådets uppgift är att arbeta för att uttrycka kristen tro specifikt utifrån kvinnors erfarenheter. Detta sker genom att främja kvinnors utveckling av identitet, självkänsla och teologisk formulering, stöd till insatser av kvinnor i kyrka och samhälle samt genom att visa solidaritet med utsatta kvinnor här hemma och ute världen. Ett internationellt perspektiv ska eftersträvas i verksamheten. Detta kan ske bland annat genom att stimulera och ekonomiskt stödja kvinnors deltagande i internationella kurser och konferenser samt genom att utveckla samarbetet med vänstiften i Tyskland och Tanzania samt vänrelationen i Sydsudan.

REGIONALA SAMRÅDSGRUPPEN

Regionala samrådsgruppen i Lunds stift är sammansatt av företrädare för Svenska kyrkan, staten samt regionalt verksamma muséer och kulturarvsorganisationer som får del av statliga medel. Samrådsgruppen i Lunds stift fortsätter att, i enlighet med beslutad arbetsordning, hålla sammankomster med inriktning mot utveckling av det kyrkliga kulturarvet. Samrådsgruppen möts två gånger per år.

HUR MEDLEN ANVÄNDS 2023 KOPPLAT TILL DE ÖVERGRIPANDE MÅLEN

Stiftsstyrelsens beslut utifrån stiftets uppdrag uttrycks i budgeten som för 2023 i sin helhet uppgår till 118 miljoner kronor. En stor del av budgeten omsluter löpande åtaganden och verksamhetskostnader. 2023 års budget bygger på en samlad bedömning av vilka behov församlingarna i Lunds stift har under denna kommande åren.

FÖRÄNDRINGAR I KORTHET I 2023 ÅRS BUDGET JÄMFÖRT MED BUDGET 2022

- Kyrkoavgift +5,2 procent 60 357 tkr (57 374 tkr) +2 983 tkr
- Stiftsbidraget är oförändrat 42 820 tkr
- Kostnader i samband med digitalisering 1 mkr (2,0 mkr 2022) för stöd till församlingar utifrån Färdplanen för digitalisering
- Antal pastorsadjunkter budgeteras till 20 tjänster (17 jämfört med budget 2022) (20 pastorsadjunkter är budgeterade för perioden 2023–2027)
- Överskottsmålet i budget om 1 procent kvarstår 2023
- De finansiella intäkterna höjs till 2,5 mkr (2,0 mkr 2022)
- Lönekostnaderna sätts till 94 procent (vakans, föräldraledighet, karens)
- Löneökningar 2023 budgeteras till 3,0 procent (2 procent budgeteras för 2024–2027)
- Till stiftsstyrelsens förfogande oförändrat 3,0 mkr

PERSONLFÖRÄNDRINGAR:

- 100% stiftsadjunkt för teckenspråk/undervisning vakantsätts i samband med pensionsavgång hösten 2022 (lönekostnad för tjänsten är budgeterad i budget 2023).
- 25% teckenspråksresurs köps in för en kostnad av 200 tkr.

FÖRÄNDRINGAR/SATSNINGAR I BUDGET 2023:

- Utveckling av vänstiftsarbete med North Eastern Diocese (NED) i Tanzania samt utredning om vidare kontakter med stift i USA
- Gudstjänstutveckling med särskild hänsyn till barn och ungas gudstjänstfirande
- Fem traineetjänster för ungdomar kvarstår för verksamhetsåret 2023, satsning på ungdomar som vill arbeta i Svenska kyrkan
- Utredning görs av behovet av konfirmationsläger för församlingar som inte kan arrangera egna läger med anledning av för få konfirmander
- 100% arkivarie från Landsarkivet anställs under 2023 för genomförande av arkiv/diarieprojekt i församlingar, tjänsten finansieras till viss del genom försäljning av tjänsterna som arkivarien utför mot betalning.
- Ledningsgruppen får i uppdrag att återkomma med ekonomiska villkor till församlingarnas fastighetsförvaltning för att kunna uppnå färdplanens mål (Färdplanen för klimatet).
- Lunds stift samverkar med Linköpings stift och Växjö stift genom en gemensam finansiering av en 50% regionspastorstjänst vid Militärregion Syd (MRS).

JUSTERING AV KOSTNADER I BUDGET 2023:

- Kontraktsprostar ökade kostnader +185 tkr (resor och arvoden)
- Prostbiträde ökade kostnader +400 tkr (resurs till kontraktsprostar)
- Kyrkans tidning sänkta kostnader -25 tkr (övergår till digital tidning)
- IT ökade kostnader +500 tkr
- Kyrkobokföringssakkunniga: behovet av resurspersoner har minskats och därmed har kostnaderna sänkts från 300 tkr till 100 tkr/år.

ÖVRIGA BIDRAG

Övriga bidrag är oförändrade utifrån budget 2022.

ARBETSPROCESS

Budget 2023 är resultatet av en budgetberedning bestående av stiftsstyrelsens arbetsutskott, stiftskansliets ledningsgrupp och stiftskansliets ekonomichef. Under budgetprocessen har en dialog förts kontinuerligt med stiftsstyrelsen. Därutöver har gruppledare för stiftsfullmäktiges nomineringsgrupper inbjudits tillsammans med stiftsstyrelsen till en utökad budgetöverläggning för inhämtning av synpunkter på föreslagna budgetdirektiv och genomgång av kommande budgetprognoser. Stiftsstyrelsen har därefter fastställt budgetdirektiv inför det fortsatta budgetarbetet. Till grund för budgetberedningens arbete ligger Lunds stifts verksamhetsrapport och bokslut för 2021, budget och resultatuppföljning för år 2021 samt statistik- och prognosmaterial från kyrkokansliet kring medlemsutvecklingen och dess konsekvenser för Svenska kyrkans ekonomi på kort och lång sikt. Budget 2023–2027 är nu i balans utifrån de åtgärder som genomfördes under verksamhetsåret 2021–2022.

FINANSIERING

Kyrkoavgiften, som är det som debiteras medlemmarna i Svenska kyrkan utifrån deras beskattningsbara inkomst, är den i särklass viktigaste inkomstkällan för kyrkans verksamhet. Den stiger med 5,2 procent under 2023. Preliminärt utbetalningsbesked från kyrkokansliet anger 60,5 mkr för 2023 och budgeterat belopp uppgår till 60,4 mkr. Prognoserna framåt tas fram av Sveriges Kommuner och Regioner (SKR) och justeras av kyrkokansliet som tar hänsyn till förändring av medlemsantalet. I prognoserna framåt (2024 – 2027) finns stora variationer mellan åren, men trenden är fallande tillväxt. Den fallande tillväxten i kombination med ökade lönekostnader gör att överskottet över tid minskar. Trots reduceringen av personal på stiftskansliet under 2022 så ökar personalkostnaden eftersom antalet pastorsadjunkter ökar och löneökningen sätts till 3%.

Stiftsbidraget förväntas vara konstant om 42,8 mkr över prognosperioden.

De finansiella intäkterna under 2023 består dels av utdelningar från de fonder och konsortier som förvaltas av Kammarkollegiet och Swedbank, samt de ränteintäkter som erhålls från Stiftelsen Lunds stiftsgård för lånet som gavs i samband med upprättandet av spa-anläggningen Andrum. Budgeteringen av dessa belopp har gjorts med stor försiktighet och eventuella realisationsvinster finns inte medtagna.

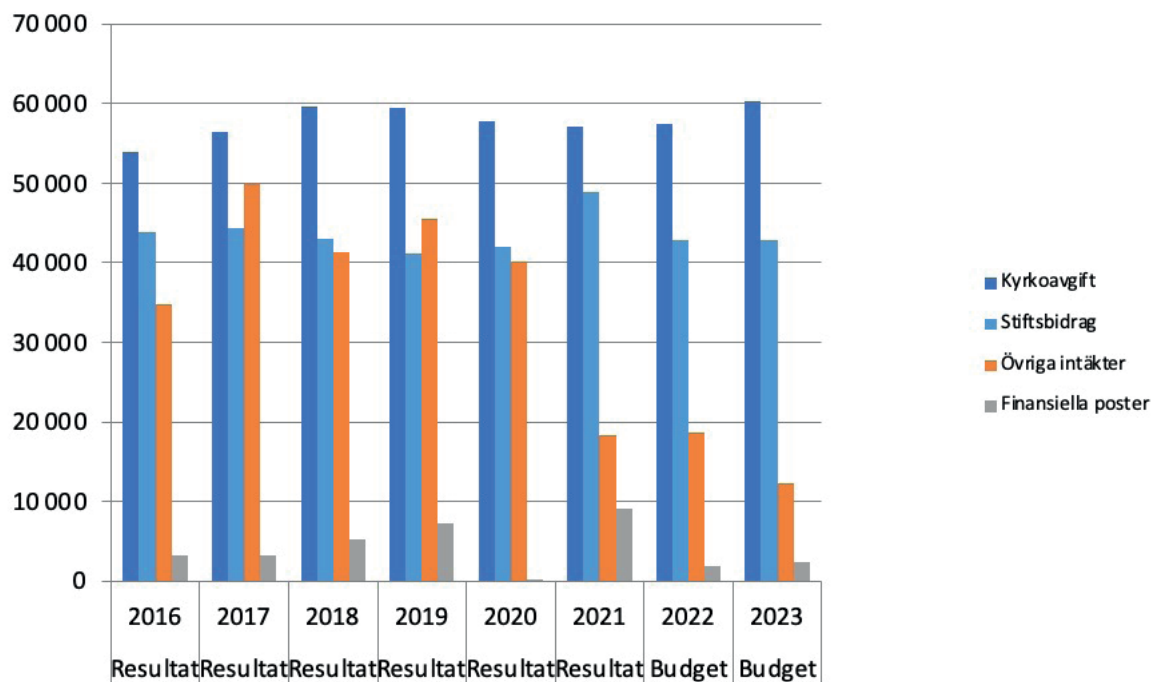


DIAGRAM INTÄKTSFÖRDELNING

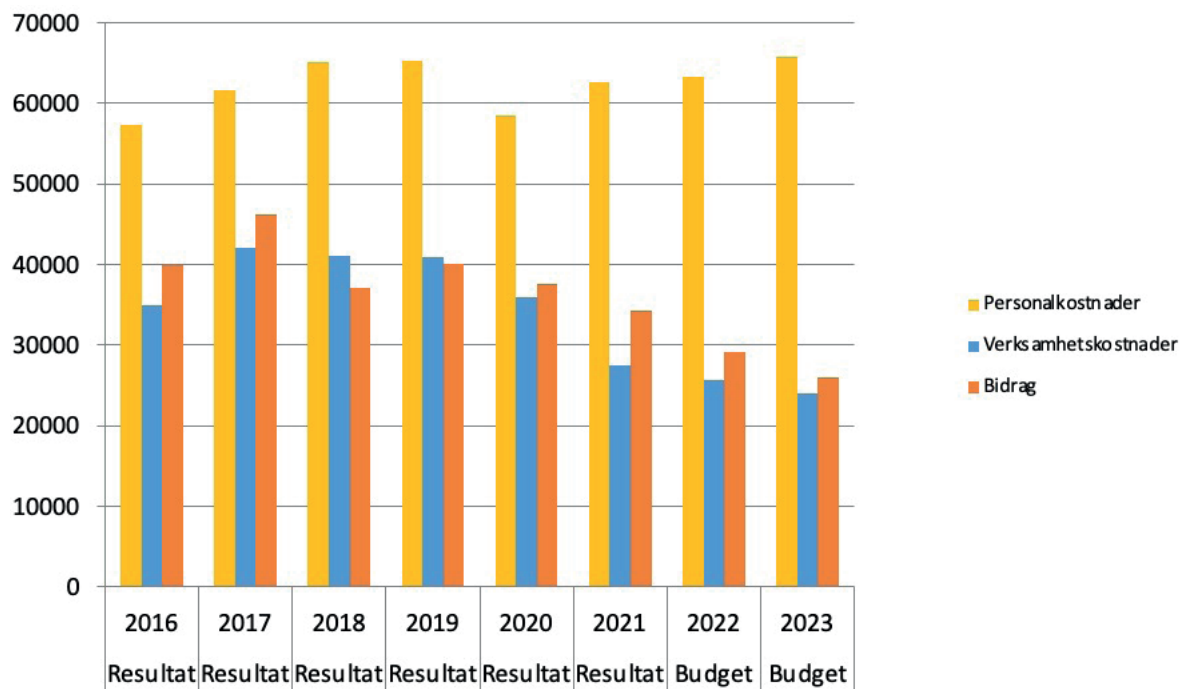


DIAGRAM KOSTNADSFÖRDELNING

STIFTSFULLMÄKTIGE, STIFTSSTYRELSE OCH VALDA ORGAN

	Budget 2023	Budget 2022
1001 Konferens, utbildning förtroendevalda		
Verksamhetens kostnader	-150 000	-150 000
1100 Stiftsfullmäktige		
Verksamhetens kostnader	-850 000	-850 000
1101 Mandatstöd		
Verksamhetens kostnader	-358 000	-358 000
1201 Revision förtroendevalda		
Verksamhetens intäkter	40 000	40 000
Verksamhetens kostnader	-140 000	-140 000
1203 Auktoriserade revisorer		
Verksamhetens kostnader	-150 000	-150 000
1300 Stiftsstyrelse		
Verksamhetens kostnader	-800 000	-800 000
1301 Till stiftsstyrelsens förfogande		
Verksamhetens kostnader	-3 000 000	-3 000 000
1302 Bidrag Stiftsgården Åkersberg		
Verksamhetens kostnader	-900 000	-900 000
1304 Bidrag stiftelsen Lunds stiftsgård renovering		
Verksamhetens kostnader	-1 000 000	-1 000 000
1306 Till biskopens förfogande		
Verksamhetens kostnader	-650 000	-500 000
1310 Arbetsutskott		
Verksamhetens kostnader	-150 000	-150 000
131X Internationellt arbete		
Verksamhetens kostnader	-685 000	-900 000
1400 Egendomsnämnd		
Verksamhetens intäkter	232 000	232 000
Verksamhetens kostnader	-232 000	-232 000
1500 Domkapitel		
Verksamhetens kostnader	-311 000	-311 000
Totalt, netto	-9 104 000	-9 169 000
Verksamhetens intäkter:	272 000	272 000
Verksamhetens kostnader:	-9 376 000	-9 441 000

SPECIFIKATION STIFTSFULLMÄKTIGE, STIFTSSTYRELSE OCH VALDA ORGAN – TABELL

	SFM	Revision	Stiftsst.	Stiftsst. AU	Valutskott	Egendom**	Domkapitel
Antal ledamöter	65	4	13	5	5	7	7
Ersättare	44	0	12	4	5	5	6
Antal smtr.*	3	12	11	10		6	14
Årsarvode							
ordförande	20 000	20 000	0	0	0	20 000	0
1:a och 2:e v ordf.	0	20 000	20 000	20 000	0	20 000	0
övriga ledamöter	0	0	0	0	0	0	0
Arvode per samtr.	1 500	1 500	1 500	1 500	1 500	1 500	1 500

*) Inklusive en sammankomst per nomineringsgrupp.

***) Även tillämpligt för ett eventuellt egendomsutskott

Sammanträdesarvode om 1 500 kr per sammanträde utgår till den som av stiftsfullmäktige/stiftsstyrelse utsetts att vara ledamot/ersättare i en fristående organisation.

Ordförande i internationella referensgruppen, första och andra vice ordförande i stiftsfullmäktige samt ledamöter i revisionen erhåller vardera två extra sammanträdesarvoden per år.

Vid ytterligare sammanträden under samma dag utgår ett extra arvode om 750 kr.

BISKOPSENHET OCH DIREKTORSENHET

	Budget 2023	Budget 2022
2000 Löner Direktorsenhet		
Verksamhetens intäkter	40 000	40 000
Verksamhetens kostnader	-5 291 000	-5 177 000
2003 Arbetsmiljöarbete		
Verksamhetens kostnader	-50 000	-50 000
2004 Organisationsutveckling		
Verksamhetens kostnader	-60 000	-60 000
2010 Kyrkorådsutbildning		
Verksamhetens kostnader	-150 000	-300 000
2030 Kontraktsprostar		
Verksamhetens kostnader	-3 000 000	-2 815 000
2040 Prostbiträde		
Verksamhetens intäkter		
Verksamhetens kostnader	-2 700 000	-2 300 000
2050 Pastorsadjunkter		
Verksamhetens kostnader	-9 610 000	-7 979 000
2074 Kyrkoval		
Verksamhetens intäkter	0	
Verksamhetens kostnader	0	0
2080 Kyrkans Tidning		
Verksamhetens kostnader	-75 000	-100 000
2100 Löner Biskopsenheten		
Verksamhetens kostnader	-5 013 000	-4 756 000
2110 Biskop		
Verksamhetens kostnader	-200 000	-200 000
2120 Stiftskansli		
Verksamhetens kostnader	-138 000	-138 000
2140 Projekt stiftskansli		
Verksamhetens kostnader	-400 000	-400 000
2150 Verksamhet på Åkersberg		
Verksamhetens kostnader	-450 000	-450 000
2155 Sodalitium Majus Lundense		
Verksamhetens intäkter	320 000	320 000
Verksamhetens kostnader	-150 000	-150 000
2250 Krishantering		
Verksamhetens kostnader	-105 000	-105 000
2261 Biskopsvisitationer		
Verksamhetens kostnader	-300 000	-300 000
2265 Stiftsarrangemang i Domkyrkan		
Verksamhetens kostnader	-89 000	-89 000
2270 Prostadministration och möten		
Verksamhetens kostnader	-500 000	-500 000
2275 Stödinsats vid sexuella trakasserier		
Verksamhetens kostnader	-42 000	-42 000
2301 Kyrkobokföringssakkunnig		
Verksamhetens kostnader	-100 000	-300 000

2302 Gemensamma personalkostnader

Verksamhetens intäkter		
Verksamhetens kostnader	-1 810 000	-1 810 000

2304 Lokalkostnader

Verksamhetens intäkter	500 000	500 000
Verksamhetens kostnader	-5 350 000	-5 350 000

2306 Administrativa kostnader

Verksamhetens kostnader	-2 000 000	-1 810 000
-------------------------	------------	------------

2308 Bilkostnader

Verksamhetens intäkter	40 000	40 000
Verksamhetens kostnader	-220 000	-220 000

2457 Samverkan (ESF)

Verksamhetens intäkter	0	5 075 000
Verksamhetens kostnader	0	-5 098 000

Totalt, netto	-36 903 000	-34 524 000
----------------------	--------------------	--------------------

Verksamhetens intäkter	900 000	5 975 000
Verksamhetens kostnader	-37 803 000	-40 499 000

Inrättade befattningar	Omfattning tjänst	Antalanställda
Biskopsenhet		
Biskop	100%	1
Kaplan	100%	1
Administratör	100%	1
Pressekreterare/kommunikatör	100%	1
Husfru	75%	1
Direktorsenhet		
Stiftsdirektor	100%	1
Chefsadministratör	100%	1
Stiftsgårdschef	100%	1
Ekonomichef	100%	1
HR-generalist	100%	1
Summa		10

AVDELNING – FRÄMJANDE OCH SAMVERKAN

	Budget 2023	Budget 2022
2700 Löner avdelning främjande och samverkan		
Verksamhetens intäkter		
Verksamhetens kostnader	-6 661 000	-9 076 000
272X Digitalisering		
Verksamhetens intäkter	0	0
Verksamhetens kostnader	-2 820 000	-3 320 000
272x Arkiv/Diarie		
Verksamhetens intäkter	0	0
Verksamhetens kostnader	-1 331 000	0
2730 Färdplan klimatet		
Verksamhetens intäkter	960 000	985 000
Verksamhetens kostnader	-1 035 000	-1 035 000
276X Fastighet		
Verksamhetens intäkter	0	0
Verksamhetens kostnader	-2 205 000	0
2740 Samråd för antikvariska frågor		
Verksamhetens kostnader	-170 000	-170 000
Totalt, netto	-13 262 000	-12 616 000
Verksamhetens intäkter	960 000	985 000
Verksamhetens kostnader	-14 222 000	-13 601 000

Avdelning främjande och samverkan	Omfattning tjänst	Antal anställda
Avdelningschef	100%	1
IT-samordnare	100%	1
Stiftsarkivarie	100%	2
Administratör	100%	1
Redovisningsekonom	100%	1
Kontorsvaktmästare	83%	1
Stiftsantikvarie	100%	1
Stiftsingenjör	100%	3
Handläggare	100%	1
Miljö- och klimatstrateg	100%	1
Receptionist/administratör	100%	1
Summa		14

AVDELNING - FRÄMJANDE OCH TILLSYN

	Budget 2023	Budget 2022
3000 Löner avdelning främjande och tillsyn		
Verksamhetens intäkter	0	0
Verksamhetens kostnader	-7 796 000	-7 550 000
3110 Kommunikationsverksamhet		
Verksamhetens intäkter	0	50 000
Verksamhetens kostnader	-750 000	-850 000
3210 Indelningsärenden (2071)		
Verksamhetens kostnader	-150 000	-100 000
3300 Chef och Ledarskap (4134-4138)		
Verksamhetens intäkter	550 000	550 000
Verksamhetens kostnader	-1 490 000	-983 000
3410 Mission-kyrka, samtid och samhälle (4175)		
Verksamhetens intäkter	0	150 000
Verksamhetens kostnader	-100 000	-250 000
3500 Beredning prästärenden (4235)		
Verksamhetens kostnader	-30 000	-30 000
Totalt, netto	-9 726 000	-9 013 000
Verksamhetens intäkter	590 000	750 000
Verksamhetens kostnader	-10 316 000	-9 763 000

Avdelning - främjande och tillsyn	Omfattning tjänst	Antal anställda
Avdelningschef	100%	1
Administratör	100%	1
1:e stiftsjurist	100%	1
Stiftsjurist	100%	2
Kommunikatör	100%	2
Stiftsadjunkt	100%	2
Summa		9

AVDELNING - PASTORAL UTVECKLING

	Budget 2023	Budget 2022
4000 Löner avdelning pastoral utveckling		
Verksamhetens intäkter	350 000	350 000
Verksamhetens kostnader	-11 691 000	-12 080 000
4002 Inspiratör SKUL		
Verksamhetens intäkter		
Verksamhetens kostnader	-198 000	-198 000
40xx Gemensamt pastoral utveckling		
Verksamhetens kostnader	-105 000	-120 000
41xx Utvecklingsprojekt		
Verksamhetens intäkter		
Verksamhetens kostnader	-150 000	-470 000
42xx Rekrytering		
Verksamhetens intäkter		
Verksamhetens kostnader	-3 330 000	-3 138 000
43xx Mötesplatser		
Verksamhetens intäkter		
Verksamhetens kostnader	-30 000	-40 000
44xx Fortbildning/Utbildning/Komp.utv.		
Verksamhetens intäkter	428 000	508 000
Verksamhetens kostnader	-1 492 000	-1 295 000
45xx Nätverk/Referensgrupper/Ombud/Kont.		
Verksamhetens intäkter		
Verksamhetens kostnader	-153 000	-138 000
46xx Självvård		
Verksamhetens intäkter		
Verksamhetens kostnader	-410 000	-230 000
47xx Sverigefinska telejouren		
Verksamhetens kostnader	- 40 000	-40 000
4800 Teckenspråkigt arbete		
Verksamhetens intäkter	0	50 000
Verksamhetens kostnader	-323 000	-123 000
Totalt, netto	-17 144 000	-16 964 000
Verksamhetens intäkter	908 000	908 000
Verksamhetens kostnader	- 17 922 000	-17 872 000

Inrättade befattningar	Omfattning tjänst	Antal anställda
Avdelning - pastoral utveckling		
Avdelningschef	100%	1
Stiftsadjunkt	100%	4
Stiftsadjunkt	80%	1
Stiftsdiakon	100%	1
Stiftspedagog	100%	3
Stiftsmusiker	100%	1
Administratör	100%	1
Rörelseinnovatör	50%	1
Själavårdscentrum:		
Stiftsadjunkt	100%	2
Summa		15

AVDELNING - EGENDOMSFÖRVALTNING

	Budget 2023	Budget 2022
5010 Löner avdelning egendomsförvaltning		
Verksamhetens intäkter	5 635 000	5 692 000
Verksamhetens kostnader	-5 635 000	-5 692 000
5022 Lönekostnad avdelning egendomsförvaltning		
Verksamhetens kostnader	-300 000	-300 000
5110 Löner skogsförvaltningen		
Verksamhetens intäkter	3 168 000	3 056 000
Verksamhetens kostnader	-3 168 000	-3 056 000
Totalt, netto	-300 000	-300 000
Verksamhetens intäkter	8 803 000	8 748 000
Verksamhetens kostnader	-9 103 000	-8 748 000

Inrättade befattningar	Omfattning tjänst	Antal anställda
Avdelning – egendomsförvaltning		
Avdelningschef	100%	1
Jordbruksförvaltare	100%	1
Jordbruksförvaltare	100 %	1
Administratör	75%	1
Administratör	50%	1
Ekonom	80%	1
Administratör	100%	1
Jurist/biträdande avdelningschef	100%	1
Skogsförvaltare	100%	1
Skoglig planerare	100%	1
Skogsarbetare	100%	4
Summa		14

BIDRAG

	Budget 2023	Budget 2022
7001 Bidrag till tjänster – institutionssjälavård		
Verksamhetens kostnader	-9 136 000	-8 891 000
7003 Präster i telejouren		
Verksamhetens kostnader	-2 500 000	-2 500 000
7005 Bidrag enligt avtal		
Verksamhetens kostnader	-2 250 000	-2 250 000
7006 Utbildning av sjukhuspräster		
Verksamhetens kostnader	-120 000	-120 000
7007 Övriga bidrag		
Verksamhetens kostnader	-500 000	-500 000
7101 Bidrag till organisationer		
Verksamhetens kostnader	-1 186 000	-1 186 000
7103 BUFF Kyrkans ungdomsfilmpreis		
Verksamhetens kostnader	-45 000	-45 000
Totalt, netto	-15 737 000	-15 492 000
Verksamhetens kostnader	-15 737 000	-15 492 000

FINANSIERING

	Budget 2023	Budget 2022
8100 Kyrkoavgift		
Verksamhetens intäkter	60 357 000	57 374 000
8200 Stiftsbidrag		
Verksamhetens intäkter	42 820 000	42 820 000
8300 Finansiella intäkter		
Verksamhetens intäkter	2 500 000	2 000 000
8400 Finansiella kostnader		
Verksamhetens kostnader	-50 000	-50 000
8500 Avskrivningar		
Verksamhetens intäkter		
Verksamhetens kostnader	-400 000	-400 000
8600 Avsättningar		
Verksamhetens kostnader	-750 000	-750 000
8700 Internat. mission och diakoni		
Verksamhetens kostnader	-275 000	-225 000
Totalt, netto	104 202 000	100 769 000
Verksamhetens intäkter	105 677 000	102 194 000
Verksamhetens kostnader	-1 475 000	-1 425 000

BIDRAG, TKR

	Ansökan 2023	Budget 2023	Övrigt stöd
Bidrag till tjänster - institutionssjälavård (7001)			
Sjukhuskyrkan			
Lund		1 680	
Malmö		1 362	
Helsingborg		980	
Kristianstad		1 312	
Ängelholm		70	
Hässleholm		350	
Ystad		175	
Trelleborg		70	
Karlskrona		630	
Karlshamn		158	
Landskrona		70	
Dalköpinge		140	
Summa		6 997	
Fängelsekyrkan			
Malmö		910	
Karlskrona		53	
Kristianstad		105	
Trelleborg		70	
Vä-Skepparslöv		168	
Stora Köpinge		280	
Helsingborg		263	
Björnekulla-Västra Broby		140	
Summa		1 989	
Bidrag regionpastor MRS Syd i samverkan med Växjö och Linköpings stift		150	
Totalt Institutionssjälavård		9 136	
Präst i telejour (7003)		2 500	
Bidrag enligt avtal (7005)			
Tyska församlingen		550	
Lunds Pastorat / Pilgrim		500	
Jämshögs församling/Folkhögskolepräst		350	
Ideellt Forum		50	
Killans bönegård		150	
Open Skåne		250	
Musikhögskolan i Malmö, kantorsutbildning	300	200	
Juridiskt stöd till församlingarnas arbete med asylsökande		200	
Summa		2 250	

Utbildning av sjukhuspräster (7006)	100	
Övriga bidrag (7007)		
Lund / Domkyrkokaplan km	375	
Lund / Ersättning för domprostens stiftsarbete	125	
Lunds Pastorat / Domkyrkoforum	0	
Summa	500	
Bidrag till organisationer (7101)		
Jämshögs Folkhögskola	400	Skolpräst
Lunds stifts kyrkospel	75	Adm stöd
Skåne Stadsmission	500	400
Skåne Stadsmission	250	0
Sundsgården - preparandkurs	50	
Svenska Kyrkans Unga / verksamhet	100	1 kollekt
Syföreningar i Lunds stift	50	0,25 kollekt
Kvinnor i Svenska kyrkan	50	0,25 kollekt
Pilgrim i Sverige, medlemsavgift	11	
SKUT-Rådet	50	
Summa	1 186	
BUFF (7103)	45	
Mandatstöd	358	
Ej beslutade bidrag o utgifter	3 500	
Stiftsgården Åkersberg	1 900	1 tjänst
Stiftsgården Åkersberg (jul-sportlovsläger mindre bemedlade barn)	0	
Stiftsgården Åkersberg (verksamhet)	450	
Bidrag totalt exkl prostbiträden + pastorsadj etc	21 925	

HUVUDPROGRAM

		Budget 2023	Budget 2022
10	Utbildning förtroendevalda	-150 000	-150 000
11	Stiftsfullmäktige	-1 208 000	-1 208 000
12	Revision	-250 000	-250 000
13	Stiftsstyrelse, AU	-7 185 000	-7 250 000
15	Domkapitel	-311 000	-311 000
Summa Stiftsfullmäktige och valda organ		-9 104 000	-9 169 000
20	Direktorsenhet, pastorsadjunkter	-20 896 000	-18 741 000
21	Biskopsenhet, projekt, representation	-6 031 000	-5 774 000
22	Administration, kurser och visitationer	-1 036 000	-1 036 000
23	Administration	-8 940 000	-8 950 000
24	ESF projekt	0	-23 000
Summa Direktorsenhet		-36 903 000	-34 524 000
27	Avdelning för samverkan	-13 262 000	-12 616 000
Summa Avdelning främjande och samverkan		-13 262 000	-12 616 000
30	Löner avdelningen för främjande och tillsyn	-7 796 000	-7 550 000
31	Kommunikation	-750 000	-800 000
32	Juridik	-150 000	-100 000
33	Chef och ledarskap	-900 000	-433 000
34	Mission	-100 000	-100 000
35	Beredning prästärenden	-30 000	-30 000
Summa Avdelning främjande och tillsyn		-9 726 000	-9 013 000
40	Löner avdelning för församlingsutveckling	-11 644 000	-12 048 000
41	Utvecklingsprojekt	-150 000	-470 000
42	Rekrytering	-3 330 000	-3 138 000
43	Mötesplatser/Läger	-30 000	-40 000
44	Fortbildning/Utbildning/Kompetensutveckling	-1 064 000	-787 000
45	Nätverk/Referensgrupper/Ombud/Kontakter	-153 000	-138 000
46	Själavård	-410 000	-230 000
47	Sverigefinskt arbete	-40 000	-40 000
48	Teckenspråkigt arbete	-323 000	-73 000
Summa Avdelning pastoral utveckling		-17 144 000	-16 964 000
50	Löner Egendomsförvaltning	-300 000	-300 000
Summa Egendomsförvaltning		-300 000	-300 000
70	Bidrag till Tjänster	-14 506 000	-14 261 000
71	Bidrag till Organisationer	-1 231 000	-1 231 000
Summa Bidrag		-15 737 000	-15 492 000
81	Kyrkoavgift	60 357 000	57 374 000
82	Stiftsbidrag	42 820 000	42 820 000
83	Finansiella intäkter	2 500 000	2 000 000
84	Finansiella kostnader	-50 000	-50 000
85	Avskrivningar	-400 000	-400 000
86	Avsättningar	-750 000	-750 000
87	Internationell mission och diakoni	-275 000	-225 000
Summa Finansiering		104 202 000	100 769 000
Budgeterat resultat		2 026 000	2 691 000

EKONOMISK FLERÅRSPLAN

(TKR)

Prognos Lunds stift	Bokslut 2021	Budget 2022	Prognos 2023	Prognos 2024	Prognos 2025	Prognos 2026	Prognos 2027
Intäkter			5,2	4,3	1,6	1,5	1,5
Kyrkoavgift *)	57 082	57 374	60 357	62 952	63 960	64 919	65 893
Stiftsbidrag	48 840	42 820	42 820	42 820	42 820	42 820	42 820
Verksamhetsintäkter	18 329	18 594	12 248	12 248	12 248	12 248	12 248
Finansiella intäkter	9 114	2 000	2 500	2 500	2 500	2 500	2 500
Totala intäkter	133 365	120 788	117 925	120 520	121 528	122 487	123 461
Kostnader							
Personalkostnader**)	62 540	63 233	65 718	67 032	68 373	69 740	71 135
Verksamhetskostnader***)	27 412	25 721	24 063	24 424	24 790	25 162	25 540
Bidrag till fsmf/föreningar	34 289	29 093	26 068	26 068	26 068	26 068	26 068
Finansiella kostnader	34	50	50	50	50	50	50
Överskott/underskott	9 090	2 691	2 026	2 946	2 246	1 466	668

*) Kyrkoavgiften baseras på 0,03% av skattunderlaget; uppräknig enligt Svenska kyrkans Arbetsgivarorganisations prognos

***) uppräknig med 3,0% – omfattar stiftskansliets personal enl personalbudgeten, antal pastorsadjunkter 20 st, uppräknig 2% åren 2024-2027

****) uppräknig med 1,5%

Beskrivande text till de övergripande målen

KYRKAN ÄR SÄND

Flera gånger i alla evangelierna påtalar Jesus att det han gör ska hållas hemligt (Matteus 9:30, Markus 1:44, Lukas 4:41 och på sätt och vis Johannes 2:4) men när hans tjänst går mot sitt slut, eller snarare övergår i något nytt, ger han lärjungarna det uppdrag som resulterar i kyrkan. I Matteus 28:18-20, Markus 16:15, Lukas 24:47-49 (Apostlagärningarna 1:8) och Johannes 17:18 sänder Jesus ut lärjungarna att berätta, döpa och undervisa. Här börjar kyrkan och får sitt uppdrag att vara sänd till världen. Sänd heter missio på latin och därför talar vi om mission. Kyrkans uppdrag är mission. Det uppdraget handlar både om att vara en del av "Guds mission" (missio Dei) och om att bära ett uppdrag – att leva i och av det vi kallar mission.

Som kyrka och stift vill vi fördjupa vår förståelse av vem Gud är och vad det innebär att Gud blivit människa och överbryggat det avstånd som skiljer Gud och människa, heligt och profant, evigt och timligt. Vi behöver utforska börens möjligheter. Vi har en skatt som inte försvinner när fler får del av den – den växer av delandet. Därför är skatten inte hemlig och inte dold. Guds Ande är närvarande och verksam mitt ibland oss. Vi låter evangeliet synas och levas i det samhälle vi är en del av. Kunskapen om vad Gud gjort och gör genom Jesus Kristus och i hans efterföljd ska stärkas genom medveten undervisning och lärande. Vi är jordens salt och världens ljus. Ljuset ska inte döljas och saltet ska inte förvaras i en behållare. Vi inspireras av metaforen salt till att göra kyrkan och dess skatt synlig och närvarande i samhället. Vi använder teologisk analys också av fenomen som i sig själva inte är teologiska. Fortbildning och vetenskapskritik bör visa att vi menar att den skatt vi tror på är verklig och bär i mötet med tidens utmaningar.

KYRKAN ÄR VÄRLDSVID

Människan kan enligt flera fynd ha kommit från och skapats i det område som vi idag kallar Afrika. Gud blev människa i Mellanöstern och sände kyrkan i alla riktningar – först till Asien och till Afrika, därefter till Europa och långt senare till Amerika. Kyrkan, som Svenska kyrkan är en del av, är global och verkar i ett globalt och internationellt sammanhang. Kyrkans globalitet sätter in Svenska kyrkans sammanhang i ett internationellt perspektiv. Lunds stift behöver kontakter med kyrkor i olika länder och i olika sammanhang för att kunna lära om Gud ur flera perspektiv och erfarenheter. Från fattiga och rika, från välmående och lidande kan erfarenheten av en närvarande Gud hjälpa oss att förstå mer av vårt sammanhang. Samtidigt har vi ett ansvar i världen. När en del av kyrkan kämpar med utmaningar är hela kyrkan en kämpande kyrka. Tillsammans bär vi varandra, så uppfyller vi Kristi lag (Galaterbrevet 6:2).

Vi behöver formella vänstift och informella vänner i världen. Människor uppfattar evangeliet och utmaningen att forma en kyrka på olika sätt. För att få del av en större bild än vad vi kan skapa på egen hand behöver vi aktivt lyssna på andra kristna i andra delar av kyrkan i ett ekumeniskt sammanhang. Detta sker lokalt, regionalt, nationellt och globalt. I trygghet möter vi också människor med annan tro än den kristna. Vi lyssnar till varandras erfarenheter i respekt och lärande. Genom att låta oss utmanas av dem som tror annorlunda kan vi växa i förståelse av vem Gud är.

KYRKANS GRUNDLÄGGANDE ENHET – FÖRSAMLINGEN

För att människor ska möta Gud, döpas och växa i tro och kunskap organiseras kyrkan i församlingar. Församlingarna leds av och bärs av människor som är anställda och ideellt engagerade för uppgiften och av dem som ber, sjunger, lyssnar och delar sakramenten. För att församlingar ska kunna leva, utvecklas och bära ”skatten” in i framtiden behöver människor erbjudas möjligheter att utvecklas till de ledare de är sända att vara. Vi behöver ledare i Kristi efterföljd till att gå in i uppgiften som kyrkoherde, ordförande, arbetsledare och kyrkorådsledamot. Andliga ledare behöver utrustas och tränas på att visa vägen i tro och andlig tillväxt. Samverkan mellan församlingar behöver utvecklas, stärkas och utforskas för att öka kvalitet och ansvar för begränsade resurser. Samverkan behöver ske mellan församlingar och med stiftet, men också mellan stiftet. På så sätt får vi del av varandras resurser och blir starkare i uppgiften att förkunna evangelium.

Den ecklesiologiska (ecklesiologi handlar om kyrkosyn) medvetenheten och kunskapen ska främjas så att församlingarna kan stärkas i förståelsen om de stora och osynliga sammanhang vi alla är insatta i. Den episkopala strukturen med stift som stödjer och håller samman församlingarna i en kristen enhet ska framhållas. Rekrytering till tjänster och uppdrag ska ständigt vara aktuell. Medarbetare behöver tränas att se potentiella medarbetare och bjuda in till delaktighet och självprövning av den egna kallelsen till tjänst. Stiftskansliets roll och uppgift behöver klargöras och förstärkas. Det är viktigt att medarbetare i församlingarna och på stiftskansliet erbjuds och sänds till fortbildning då kunskap behöver ses som en färskvara och styrkan i kunskap och kompetens ständigt behöver erövrats och återerövrats.

Biskop Johan Tyrberg

LUNDS STIFTS VISION

BOTTNA I NÅDEN, SKAPA I VÄRLDEN

INSPIRERA LÄRANDE OCH SAMLAS KRING HOPPET ...

... MED DOPET SOM GRUND ...

... FÖR ATT MÖTA LIVETS OCH VÄRLDENS UTMANINGAR

VI LEVER AV DET VI FÅR, MER ÄN AV DET VI GÖR. DET ÄR NÅD.
ATT BOTTNA ÄR ATT MITT BLAND VÅGORNA KÄNNA FAST GRUND UNDER FÖTTERNA.
SOM SKAPADE MEDSKAPARE BÄR VI ANSVAR FÖR GUDS ÄLSKADE VÄRLD.