

Församlingsinstruktion

Ljusnans pastorat



September 2020–2024

Svenska kyrkan 
LJUSNANS PASTORAT

Inledning

Den av pastoratet framtagna Vision 2027 präglar samtliga verksamheter.

Ledorden; Se människan, Visa framtidstro och Erbjud gemenskap, ska alltid genomsyra all form av planering, utförande och bemötande, både internt och externt.

När samhället hårdnar vill vi som kyrka vara en motpol, där vi hämtar kraft ur vår kristna tro, som bärare av kyrkliga, andliga och existentiella perspektiv i bygget av det goda samhället.



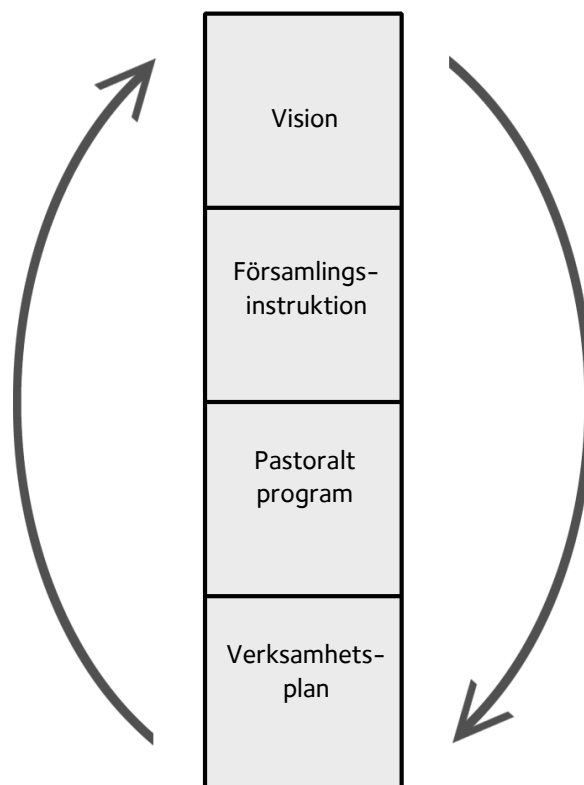
www.svenskakyrkan.se/ljusnan/vision2027

Processchema

I underlag för beslut för verksamhetsplan hämtar vi inspiration från visionen och filtrerar via instruktionen och det pastorala programmet, med en ständigt pågående samtidsanalys. Våra verksamheter är mätbara på ett sätt som ovanstående byggklossar inte kan vara.

För att befästa verksamhetsplanerna tar ledning, tjänstepersoner och förtroendevalda beslut utifrån pastoralt program, instruktion och vision.

Under verksamhetsåret pågår en ständig rundgång med utbyte mellan byggklossarna.



Samtidsanalys

Ljusnans pastorat är det största pastoratet till ytan i Uppsala stift. Pastoratet omfattar samma område som Ljusdals kommun, nordvästra Hälsingland, med en areal om 5.609 km² och ett invånarantal om 19.017 personer (2018).

Kommunen är indelad i sju distrikt: Färila, Hamra, Järvsö, Kårböle, Ljusdal, Los och Ramsjö. Varje distrikt har en kyrka, varav Ljusdals kyrka är huvudkyrka i Ljusnans pastorat.



I pastoratet ingår följande fyra församlingar: Färila-Kårböle församling, Järvsö församling, Ljusdal-Ramsjö församling och Los-Hamra församling. Utöver sina sju kyrkor har dessa församlingar även en stavkyrka, fem kapell, tre församlingsexpeditioner, fem församlingsgårdar och en lägergård tillsammans.

I Ljusnans pastorat är 13.998 kyrkotillhöriga (2018) vilket motsvarar 73 % av befolkningen. Fördelning är följande: 2.624 i Färila-Kårböle församling (80 % lokalt), 3.307 i Järvsö församling (78 % lokalt), 7.599 i Ljusdal-Ramsjö församling (70 % lokalt) och 468 i Los-Hamra församling (71 % lokalt).

Samtidsanalyser är alltid färskvara som behöver ständig uppdatering.

Ljusnans pastorat består av landsbygd och glesbygd, omformulerat till naturtätt område, med tätorterna Ljusdal, Järvsö och Färila samt kringliggande byar.

Ljusnans pastorat har tre församlingsherdar med komministertjänst i varje församling förutom i Los-Hamra församling som ingår i distrikt tillsammans med Färila-Kårböle församling. Kyrkoherden har övergripande ansvar och verkar i alla fyra församlingarna.

Den grundläggande uppgiften är jämnt fördelad över pastoratets fyra församlingar. Diakoni, konfirmationsarbete, kommunikation, vaktmästeri och administration samordnas på pastoratsnivå.

Ljusnans pastorat uppfyller 34 kap 2 § tredje stycket i kyrkoordningen, avseende kyrkomusikertjänster.

Den lokala församlingen med dess kyrkor hämtar näring till verksamheten från lokala behov genom bland annat församlingsråden. Förtroendeorganisationen arbetar med styrning medan ledningen av verksamheten filtreras genom kyrkoherden.

Pastoralt program med förhållningsätt

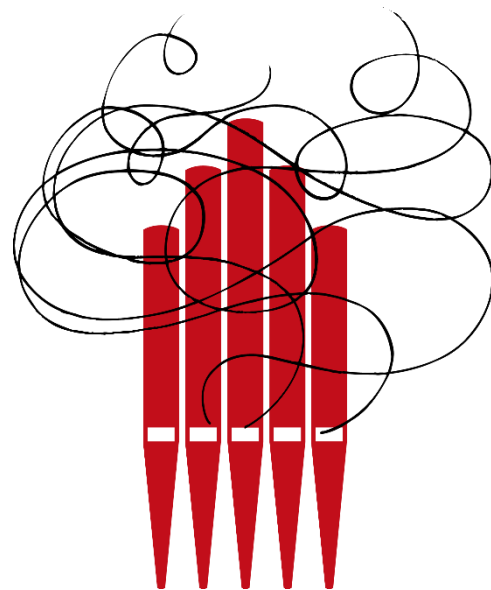
Gudstjänst

Ljusunns pastorat vill erbjuda ett varierat gudstjänstliv med olika typer av gudstjänster enligt Svenska kyrkans kyrkohandbok, vissa anpassade för specifika målgrupper eller ändamål. Ambitionen med gudstjänstfirandet är alltid nå alla åldersgrupper. Gudstjänsterna ska vara välplanerade och välregisserade där samtliga deltagare alltid är förberedda och tränade i för rollen relevanta specialiseringar. Musiken har ett givet utrymme i gudstjänstlivet.

Huvudgudstjänst ska firas varje söndag i alla pastoratets församlingar förutom i Los-Hamra församling där det kan firas varannan söndag på grund av det stora geografiska avståndet mellan invånare. Dock kan andra regelbundna gudstjänster firas på andra dagar i Los-Hamra församling, exempelvis genom s.k. spagettigudstjänster.

Med ojämna mellanrum firas ekumeniska gudstjänster, främst i Ljusdal-Ramsjö församling och Los-Hamra församling.

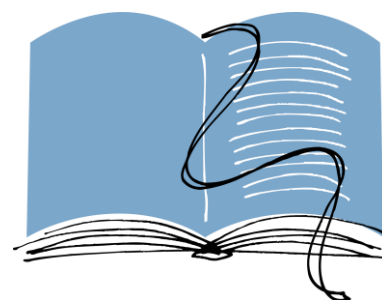
I varje församling firas minst 20 huvudgudstjänster med nattvard under ett kyrkoår, förutom i Los-Hamra församling där antalet huvudgudstjänster med nattvard kan understiga 20 beroende på gemensamt gudstjänstfirande med Färila-Kårböle församling.



Undervisning

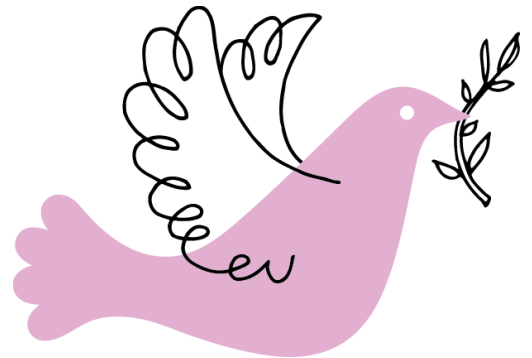
Undervisning handlar om att väcka nyfikenhet i ett första steg och fördjupning i följande steg, som tar sin utgångspunkt i att tro med Bibeln på den treenige Gud. Vi arbetar utifrån en pedagogisk grundsyn där lärande sker i mellanmänskliga möten i ögonhöjd. Undervisningen fokuserar på att uppleva, provtänka och utgå från den enskildes förutsättningar. Grundsynen omfattar all pedagogisk verksamhet; från barnverksamhet till vuxenverksamhet.

Konfirmandhandlingsplan finns framtagna och revideras löpande.



Diakoni

Diakoni handlar om barmhärtighetens utsträckta hand oavsett kön, ålder, politisk eller religiös tillhörighet, sexuell läggning eller funktionsvariation. Det diakonala arbetet ska vara behovsanpassat utifrån samtidsanalyser, därför är de diakonala insatserna dynamiska i relation till förändringar i det omgivande samhället. Det diakonala teamet arbetar med livsspanssdiakoni som omfattar barn, unga vuxna, vuxna och äldre. Diakonin samverkar för att bibehålla en nära relation till socialtjänst och andra aktörer för vård och omsorg i kommunen.



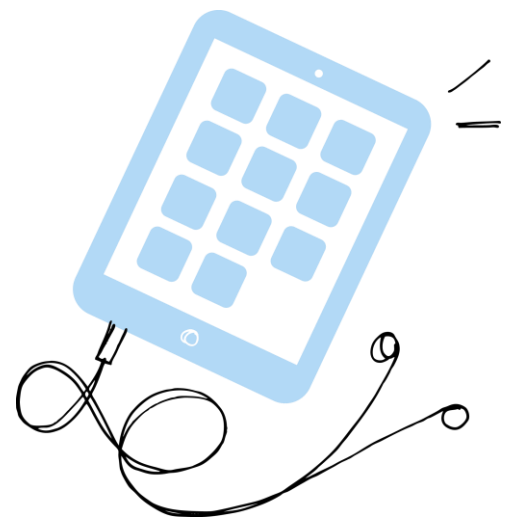
Ljunsans pastorat ingår i stiftets gemensamma telefonsjälvård och bidrar ekonomiskt till sjukhuskyrkans verksamhet på Hudiksvalls sjukhus.

Mission

Kyrkan vilar på missionsbefallningen, vilket innebär att mission är vårt uppdrag.

GUD (gudstjänst, undervisning, diakoni) är uttryck och tillvägagångssätt för att kunna genomföra mission. Kommunikationsarbetet ska vara vår genomtänkta missionsstrategi, tillika den sammanhållande länken i den grundläggande uppgiften. Vår inställning bör vara att allt kommunicerar och att det får konsekvenser för våra verksamheter, attityder och nätverkande. Därför måste kommunikationsarbetet vila på långsiktig, strategisk planering med utrymme för både operativa insatser och processer. Missionsstrategiskt har ledningen valt att fokusera på att nå och föra dialog med oinformerade, tveksamma och intresserade; människor oavsett tillhörighet.

Allt för att behålla tillhöriga och tilltala nya intresserade. Relationen med våra regelbundna kyrkobesökare, och troget "kyrkfolk", behöver underhållas på ett omsorgsfullt och utvecklande sätt. För effektiviseringens skull läggs mindre resurser på att prioritera de målgrupper med starkt ointresse för kyrklig verksamhet.



Avslutning

Ljusnans pastorat är kyrkans utsträckta hand på ett geografiskt, andligt och mänskligt plan. Hållbarhet blir därför ett ledord genom begreppet *Se människan*, vilket gör social hållbarhet till ett centrum där tro, hopp och kärlek kan växa. Pastoratets genomtänkta beslut filtreras genom ett hållbarhetstänk som omfattar ekonomi, klimat och miljö. Pastoratets församlingar stärks i sitt uppdrag att vara kyrka genom Guds närvaro, människors längtan och bygget av det goda samhället, där andliga och existentiella frågor har en självklar plats.



Missionsbefallningen, Matt. 28:16-20:

Gå därför ut och gör alla folk till lärjungar: döp dem i Faderns och Sonens och den heliga Andens namn och lär dem att hålla alla de bud jag har gett er. Och jag är med er alla dagar till tidens slut.