

§ 41

Anläggning av nytt gravkvarter på Norra Nöbbelövs kyrkogård

Dnr: 8.6 BV-2022-647

Kyrkogårdsutskottet godkände i samband med budgetäskandet för 2020 ett investeringsprojekt på två miljoner kronor för att utöka Norra Nöbbelövs kyrkogård på området mellan kyrkogården och församlingshemmet. Behovet av utökning av befintlig kyrkogård grundades främst på att tillgången till möjliga kistgravplatser var på väg att ta slut på den nuvarande kyrkogården.

I budgetäskande för 2022 godkändes ett tillägg i investeringsbudgeten om en miljon kronor för att även inkludera infartsväg, gångar samt belysning i projektet.

Efter antikvarisk konsekvensbeskrivning och samråd med länsstyrelsen framkommer att det tilltänkta området ligger inom en fornlämning, vilket skulle innebära en omfattande och kostsam arkeologisk utgrävning innan en eventuell utökning av kyrkogården är möjlig. Detta innebär en betydande kostnadsökning för hela projektet.

Kyrkogårdsavdelningen har genomfört en fördjupad undersökning rörande möjligheterna till fler kistgravplatser samt placering av urngravar och askgravplats på befintlig kyrkogårdsmark och finner det möjligt. När kistgravplatserna på den befintliga kyrkogården tar slut kan kistgravplatser på Fredentorps begravningsplats erbjudas. På detta sätt kan det ursprungliga syftet med utökningen lösas på befintlig kyrkogårdsmark. Som begravningshuvudman är pastoratet skyldig att erbjuda efterfrågade gravskick men är inte ålagd att erbjuda det på varje enskild kyrkogård.

De medel som finns avsatta för utökningen av kyrkogården i Norra Nöbbelöv kan användas för åtgärder på befintlig kyrkogård, anläggande av urngravar och askgravplats, åtgärder av gångar, installation av belysning samt anläggande av fler gravplatser på Fredentorps begravningsplats.

§ 41 forts.

Rörande bilagd barnkonsekvensanalys kan följande slutsats dras: om det nya gravkvarteret anläggs så kan barn och ungdomar i församlingen inte längre nyttja den gräsyta (tilltänkt begravningsmark) som idag används för lek och umgänge. Att utökningen av gravkvarteret inte genomförs skulle därför ha en positiv inverkan på barn och unga.

Föreligger skrivelse 2022-11-23 med följande förslag: a) att investeringsprojektet för utökning av Norra Nöbbelövs kyrkogård inte ska genomföras, samt b) att medel avsatta i investeringsbudgeten omfördelas till anläggande av askgravplats samt andra anpassningar av befintlig gravmark på Norra Nöbbelövs kyrkogård samt för anläggning av askgravplats och iordningställande av kistgravar på Fredentorps begravningsplats.

Barnkonsekvensanalys

- Förslaget bedöms inte medföra några direkta eller indirekta konsekvenser för barn.
- Förslaget medför direkta eller indirekta konsekvenser för barn, se beslutsunderlag.

Kyrkogårdsutskottet föreslår kyrkorådet hemställa att kyrkofullmäktige beslutar

a) att investeringsprojektet för utökning av Norra Nöbbelövs kyrkogård inte ska genomföras, samt

b) att medel avsatta i investeringsbudgeten omfördelas till anläggande av askgravplats samt andra anpassningar av befintlig gravmark på Norra Nöbbelövs kyrkogård samt för anläggning av askgravplats och iordningställande av kistgravar på Fredentorps begravningsplats.

§ 41 forts.

Ärendet föredras vid kyrkorådets sammanträde av kyrkogårdschefen.

Kyrkorådet hemställer att kyrkofullmäktige beslutar

a) att investeringsprojektet för utökning av Norra Nöbbelövs kyrkogård inte ska genomföras,
samt

b) att medel avsatta i investeringsbudgeten omfördelas till anläggande av askgravplats samt andra
anpassningar av befintlig gravmark på Norra Nöbbelövs kyrkogård samt för anläggning av
askgravplats och iordningställande av kistgravar på Fredentorps begravningsplats.

Plats och tid Kyrkogårdsavdelningen, Kävlingevägen 40, Lund, kl. 18.30 – 21.00
Mötet ajournerat för paus kl. 19.30 – 19.45

Beslutande Monica Molin (S), ordf.
Anna Wramby Nihlgård (ÖKA), 1 vice ordf.
Kenneth Ferm (POSK), 2 vice ordf.
Niclas Blåder, domprost
Mats Leijman (POSK)
Maria Edholm (POSK)
Joakim Twete (S)
Ann-Margreth Olsson (S)
Anneli Andersson (BA)
John Lager (C)
Kerstin Wimmer (ViSK)

Ersättare Cecilia Åkesson (POSK)
Ylva Hedin Larsson (POSK)
Eric Hammarbro (S)
Klara Kursis (ÖKA)

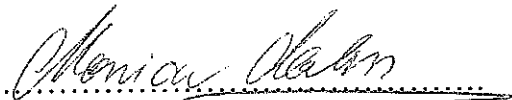
Övriga deltagande Elisabeth Magyarósi, kanslijurist (sekr.)
Lisa Karlsson, controller och tf. ekonomichef, adj.
Pernilla Lennström, HR-chef, adj.
Camilla Nilsson, fastighetschef, adj.
Emma Bodin, kyrkogårdschef, adj.

Utses att justera Kenneth Ferm (POSK)

Justeringens plats och tid Kiliansgatan 7, Lund, 2023-06-01

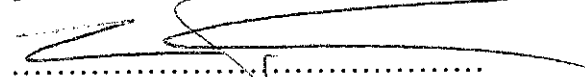
Underskrifter

Ordförande



Paragrafer: 40 - 47

Justerande



Sekreterare



ANSLAGSBEVIS

Protokollet är justerat. Justeringen har tillkännagivits genom anslag

Organ

Lunds pastorat, kyrkorådet

Sammanträdesdatum

2023-05-31

Datum för anslags uppsättande

2023-06-01

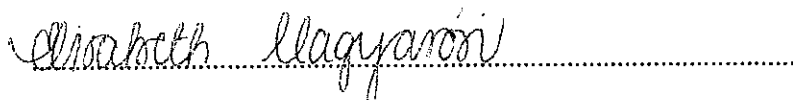
Datum för anslags nedtagande

2023-06-22

Förvaringsplats för protokoll

Kiliansgatan 7, Lund

Underskrift



§ 30.

Anläggning av nytt gravkvarter på Norra Nöbbelövs kyrkogård

Dnr: 8.6 BV-2022-647

Kyrkogårdsutskottet godkände i samband med budgetäskandet för 2020 ett investeringsprojekt på två miljoner kronor för att utöka Norra Nöbbelövs kyrkogård på området mellan kyrkogården och församlingshemmet. Behovet av utökning av befintlig kyrkogård grundades främst i att tillgången på möjliga kistgravplatser var på väg att ta slut på den nuvarande kyrkogården. I budgetäskande för 2022 godkändes ett tillägg i investeringsbudgeten om en miljon kronor för att även inkludera infartsväg, gångar samt belysning i projektet.

Efter antikvarisk konsekvensbeskrivning och samråd med länsstyrelsen framkommer att det tilltänkta området ligger inom en fornlämning, vilket skulle innebära en omfattande och kostsam arkeologisk utgrävning innan en eventuell utökning av kyrkogården är möjlig. Detta innebär en betydande kostnadsökning för hela projektet.

Kyrkogårdsavdelningen har genomfört en fördjupad undersökning rörande möjligheterna till fler kistgravplatser samt placering av urngravar och askgravplats på befintlig kyrkogårdsmark och finner det möjligt. När kistgravplatserna på den befintliga kyrkogården tar slut kan kistgravplatser på Fredentorps begravningsplats erbjudas. På detta sätt kan det ursprungliga syftet till utökningen lösas på befintlig kyrkogårdsmark. Som begravningshuvudman är pastoratet skyldig att erbjuda efterfrågade gravskick men är inte ålagd att erbjuda det på varje enskild kyrkogård.

De medel som finns avsatta för utökningen av kyrkogården i Norra Nöbbelöv kan användas för åtgärder på befintlig kyrkogård, anläggande av urngravar och askgravplats, åtgärder av gångar, installation av belysning samt anläggande av fler gravplatser på Fredentorps begravningsplats.

Rörande bilagd barnkonsekvensanalys kan följande slutsats dras: om det nya gravkvarteret anläggs så kan barn och ungdomar i församlingen inte längre nyttja den gräsyta (tilltänkt begravningsmark) som idag används för lek och umgänge. Att utökningen av gravkvarteret INTE genomförs skulle därför ha en positiv inverkan på barn och unga.

§ 30.

Forts. Anläggning av nytt gravkvarter på Norra Nöbbelövs kyrkogård

Dnr: 8.6 BV-2022-647

Föreligger förslag om att:

- a) investeringsprojektet för utökning av Norra Nöbbelövs kyrkogård inte ska genomföras, samt att
- b) medel avsatta i investeringsbudgeten omfördelas till anläggande av askgravplats samt andra anpassningar av befintlig gravmark på Norra Nöbbelövs kyrkogård samt för anläggning av askgravplats och iordningställande av kistgravar på Fredentorps begravningsplats.


Kyrkogårdsutskottet föreslår kyrkorådet att hemställa till kyrkofullmäktige att besluta

- a) att investeringsprojektet för utökning av Norra Nöbbelövs kyrkogård inte ska genomföras.
- b) att medel avsatta i investeringsbudgeten omfördelas till anläggande av askgravplats samt andra anpassningar av befintlig gravmark på Norra Nöbbelövs kyrkogård samt för anläggning av askgravplats och iordningställande av kistgravar på Fredentorps begravningsplats.

Expedieras:

Kyrkorådet, genom kanslijurist Elisabeth Magyarósi

Justerandes sign



Utskriftsbestyrkande



Plats och tid Kyrkogårdsavdelningens expedition, Kävlingevägen 40, Lund
Kl. 17.30 – 18.30

Beslutande Eric Hammarbro (S), ordf.
Weine Wiqvist (POSK)
Mats Nilsson (S) tjänstgör för Karl Melin (BA)
Marita Jönsson (POSK) tjänstgör för Ingbritt Gustafsson (C), vice ordf.

Ersättare Ullabell Ahl (S)

Övriga deltagande Emma Bodin, kyrkogårdschef
Anne Edström, sekreterare
Dan Hansson, begravningsombud

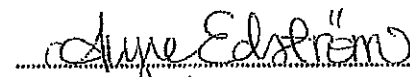
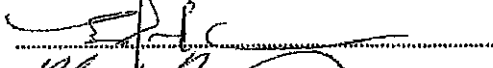
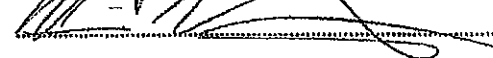
Utses att justera Weine Wiqvist (POSK)

Justeringens plats och tid Kyrkogårdsavdelningens expedition, 8 december kl. 07-12

Underskrifter Sekreterare

Ordförande

Justerande

Paragrafer: 26-31

ANSLAGSBEVIS

Protokollet är justerat. Justeringen har tillkännagivits genom anslag


Organ Lunds pastorat, Kyrkogårdsutskottet

Sammanträdesdatum 2022-12-01

Datum för anslags uppsättande 2022-12-09 Datum för anslags nedtagande 2023-01-03

Förvaringsplats för protokoll Kyrkoförvaltningen, Kiliansgatan 7, Lund

Underskrift



Justerandes sign



Utskriftsbestyrkande



Till kyrkogårdsutskottet

Den planerade utökningen av Norra Nöbbelövs kyrkogård

Ärendet

Kyrkogårdsutskottet godkände i samband med budgetäskandet för 2020 ett investeringsprojekt på två miljoner kronor för att utöka Norra Nöbbelövs kyrkogård på området mellan kyrkogården och församlingshemmet. Behovet av utökning av befintlig kyrkogård grundades främst i att tillgången på möjliga kistgravplatser var på väg att ta slut på den nuvarande kyrkogården. I budgetäskande för 2022 godkändes ett tillägg i investeringsbudgeten om en miljon kronor för att även inkludera infartsväg, gångar samt belysning i projektet.

En gestaltning av det nya området som rymmer kistgravplatser, urngravplatser samt en askgravplats har tagits fram av landskapsingenjör på kyrkogårdsavdelningen. En antikvarisk konsekvensbeskrivning av gestaltningen har utförts av Carita Melchert, bebyggelseantikvarie på Kulturen (se bilaga A).

Inför att kyrkogårdsavdelningen (2019) tog fram investeringsbudgetförslaget utfördes inte en tillräckligt omfattande utredning rörande förutsättningarna för genomförandet av utökningen, denna gjordes i stället i samband med att gestaltningen utarbetades.

I samband med framtagandet av den antikvariska konsekvensbeskrivningen, konstateras att området ligger inom en fornlämning. Därför begärde kyrkogårdsavdelningen samråd med Länsstyrelsen för att utröna eventuella konsekvenser (se bilaga B). Informationen från Länsstyrelsen vid samrådet ger att det med hög sannolikhet behöver utföras omfattande arkeologiska utgrävningar innan anläggandet av den nya kyrkogårdsdelen kan genomföras. Arkeologiska utgrävningar bekostas av beställaren.

Att genomföra den planerade utökningen av begravningsplatsen bör fortsatt vara möjligt efter att de arkeologiska undersökningarna genomförts, dock till en betydligt högre kostnad för investeringsprojektet då även utgrävningarna skall finansieras.

Efter samrådet med Länsstyrelsen har kyrkogårdsavdelningen genomfört en fördjupad undersökning rörande möjligheterna till fler kistgravplatser samt placering av urngravar och askgravplats på befintlig kyrkogårdsmark och finner det möjligt. När de möjliga kistgravplatserna på den befintliga kyrkogården tar slut kan kistgravplatser på Fredentorps begravningsplats erbjudas. På detta sätt kan det ursprungliga syftet till utökningen av

kyrkogården lösas på befintlig begravningsmark. Som begravningshuvudman är pastoratet skyldig att erbjuda efterfrågade gravskick men är inte ålagd att erbjuda det på varje kyrkogård.

De medel som finns avsatta för utökningen av kyrkogården i Norra Nöbbelöv kan användas för åtgärder på befintlig kyrkogård, anläggande av urngravar och askgravplats, åtgärder av gångar, installation av belysning samt anläggande av fler gravplatser på Fredentorps begravningsplats.

Förslag till beslut

Kyrkogårdsutskottet föreslår kyrkorådet att besluta:

- a) att investeringsprojektet för utökning av Norra Nöbbelövs kyrkogård inte ska genomföras.
- b) att medel avsatta i investeringsbudgeten omfördelas till anläggande av askgravlund samt andra anpassningar av befintlig gravmark på Norra Nöbbelövs kyrkogård samt för anläggning av askgravplats och iordningställande av kistgravar på Fredentorps begravningsplats.

Barnkonsekvensanalys

- Förslaget bedöms inte medföra några direkta eller indirekta konsekvenser för barn.
- Förslaget medför direkta eller indirekta konsekvenser för barn, se bilaga.

.....
Emma Bodin
Kyrkogårdschef

Beslutsunderlag/bilagor:

- a) Antikvarisk konsekvensbeskrivning Norra Nöbbelövs kyrkogård, Kulturen 2022
- b) Länsstyrelsens samråd enligt 2 kap. 10 § kulturmiljölagen, fastighet Nöbbelöv 6:5, Lunds kommun, Skåne län, Dnr 34070-2022.
- c) Barnkonsekvensanalys

KULTUREN

KULTURHISTORISKA FÖRENINGEN FÖR SÖDRA SVERIGE

Datum: 28 september 2022

Svenska kyrkan
Lunds pastorat

Att: Digna Hernández Urey

Antikvarisk konsekvensbeskrivning avseende utvidgning av Norra Nöbbelövs kyrkogård, Lunds pastorat, Skåne. KML 4 kap.

Sammanfattning av föreslagna åtgärder samt församlingens motiv till åtgärden

Församlingen önskar utvidga kyrkogården med ett nytt gravområde väster om den befintliga kyrkogården. Den gamla kyrkogården har ett högt kulturhistoriskt värde vilket man vill bevara och istället utvidga med en ny del.

I nuläget finns inte lediga kistgravar på den gamla kyrkogården och inte möjlighet till ny upplåtelse. Nöbbelöv är en stadsdel vars befolkning ständigt ökar och befolkningen har önskemål om kistgravar, askgravplats och urngravar. Det aktuella nya området är lättillgängligt och ligger intill den gamla kyrkogården. Kyrkogårdsavdelningen beräknar erbjuda 25 kistgravar, 53 urngravar med färdig plantering och 21 urngravar med rabatt för egen plantering samt en askgravplats för ca 216 platser för nedgravning av askor och en kistlund för nedgravning av 8 kistor. Infart till området planeras i sydöst mellan befintliga träd (i nuläget äger Lunds kommun marken vid planerad infart) och en utfart i nordöst mellan befintliga träd. Infart med arbetsfordon (traktor med släp och grävmaskin för gravgravning) från byvägen i norr är inte möjligt eftersom sikten är skymd och vägen smal, utfart är dock möjligt.

Kort beskrivning av objektet samt kortfattad relevant historik

Det aktuella området till utvidgning ligger väster om kyrkogården. Området är grästäckt och avdelat med en grusgång, som leder mellan kyrkogården och församlingsgården, omgärdat av naturstensmur (mot befintlig kyrkogård), avenboks- och hagtornshäck samt uppvuxna träd i norr och söder. I öster angränsar kyrkogårdens trädkrans. Grusgången utgör en siktlinje från församlingsgården mot kyrkans entré.

Norra Nöbbelövs kyrkogård har troligen varit i bruk från 1100-talet. Den medeltida kyrkan från 1100-talet revs i samband att den nuvarande byggdes 1901 i nygotisk stil på samma plats. I samband med kyrkobygget utvidgades den medeltida kyrkogården mot norr och väster. Strax väster om kyrkogården byggdes en ny skola, som senare blev församlingsgård. Uppgifter på hur kyrkogården gestaltades under det tidiga 1900-talet finns inte men den bör ha gjorts om en del och planlagts kring 1901. En ny kyrkogårdsmur torde ha uppförts då stora delar av kyrkogårdens gräns flyttats och trädkransens lindar som finns idag planterades troligtvis då. Det har senare inte skett några stora förändringar och prägel av en lantortskyrkogård är bevarad. Till kyrkogården finns sex entréer från olika tider. Den senaste är en tillgänglighetsramp vid sydöstra hörnet av det aktuella området för utvidgning.

Motivering av de kulturhistoriska värdena som tillskrivs objektet

Kyrkan och kyrkogården utgör en naturlig del i stadsdelen Norra Nöbbelöv. Kyrkogården och gårdarna intill binder ihop landsbygden med staden, både rumsligt sett och dåtid med nutid. Norra Nöbbelövs kyrkogård är en liten och intim kyrkogård och har endast blivit utvidgad en gång, prägel av en

lantortskyrkogård är bevarad. Dess yttre gräns med mur och trädkrans samt huvudentré med smidesgrindar har bevarats. Trädkransen, häckar/buskage och grönområden ger kyrkogården och det aktuella området en grön lummig karaktär. Kyrkogårdens gravområden karaktäriseras av gravplatser inramade med buxbomshäckar, stående gravvårdar av sten och formklippt städsegröna planteringar. Det aktuella området kan betraktas som park med rumsskapande häckar och träd, en förlängning av kyrkogårdens gröna rum. Grusgången är en tydlig siktlinje och värdefullt stråk mellan före detta skolan och kyrkan.

Beskrivning av hur de kulturhistoriska värdena påverkas av åtgärden

Den gamla befintliga kyrkogården har ett högt kulturhistoriskt värde och syftet är att bevara kyrkogården och dess värdefulla strukturer som gångsystem, omgärdning, kvarters- och gravplatsindelning. Den gamla kyrkogården påverkas således inte i sig. Kyrkomiljön förändras genom att ett nytt gravområde tillkommer. Den nya delens gestaltning bedöms anpassad till den gamla kyrkogården genom att befintliga öppningar och gång med siktlinje nyttjas. Träd, mur och häckar behålls. På så vis kan miljön utifrån upplevas som oförändrad när man vistas i byn/stadsdelen. Det föreslagna nya gravområdet bygger på liknande strukturer som befintlig kyrkogård - rätvinkliga kvarter, gångar, planteringar och en båge i nordvästra hörnet. Ny in- och utfart anpassas efter trädens placering och marknivåer.

- Åtgärderna bedöms sammantaget inte påverka miljön eller den befintliga kyrkogårdens kulturhistoriska värdena negativt, med villkor att fornlämning beaktas.

Kyrkogården ligger inom registrerad fornlämning, enligt Riksantikvarieämbetets fornsök, Norra Nöbbelöv 24:1, L1988:5784 Bytomt/gårdstomt. Markingrepp kräver samråd med Länsstyrelsen Skåne.

Det aktuella området ligger inom Lunds Stadsplan 1973. Kyrkogården och det aktuella området utgör "Specialområde för kyrkligt ändamål" och är markerat som "Mark som icke får bebyggas". Kontakt bör upprättas med kommunen avseende eventuellt marklov.

Carita Melchert, bebyggelseantikvarie Kulturen

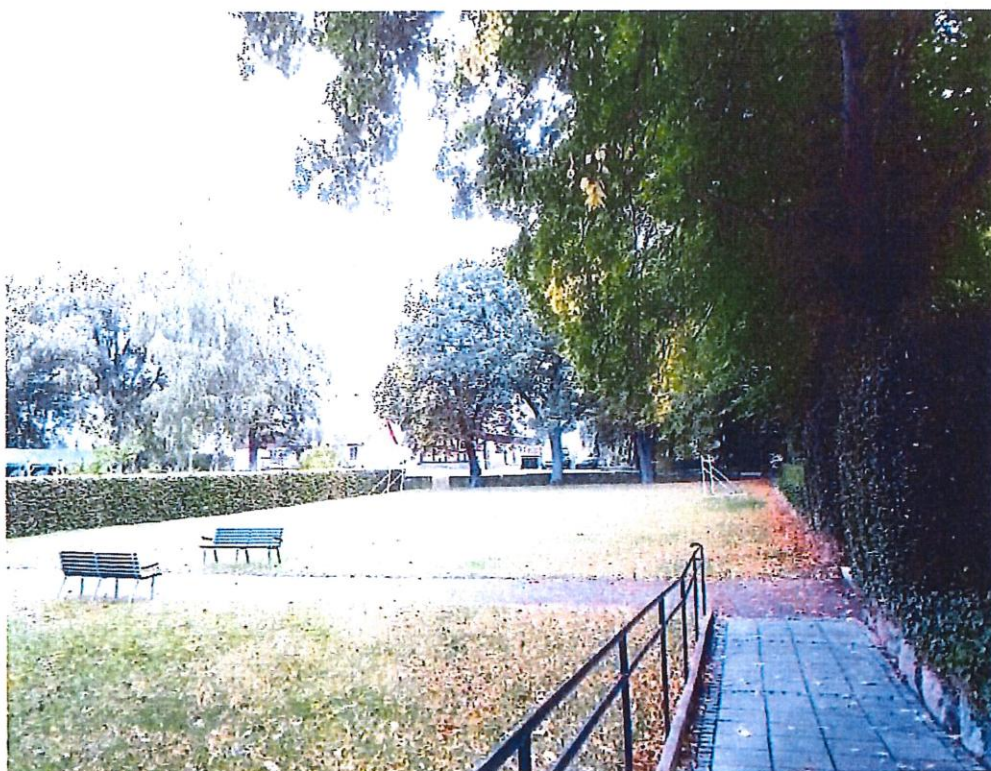
Bilder:



Flygfoto och plan över kyrkogården och det aktuella området. Flygfoto: Lantmäteriet ©.



Västra delen av gamla kyrkogården, vy mot norr. Till vänster om träden i bild finns det aktuella området.



Det aktuella området för utvidgning, vy mot norr. Till höger i bild skymtas tillgänglighetsramp och trädkrans.



Det aktuella området, vy mot norr. Gamla kyrkogårdens mur och trädkrans till höger i bild.



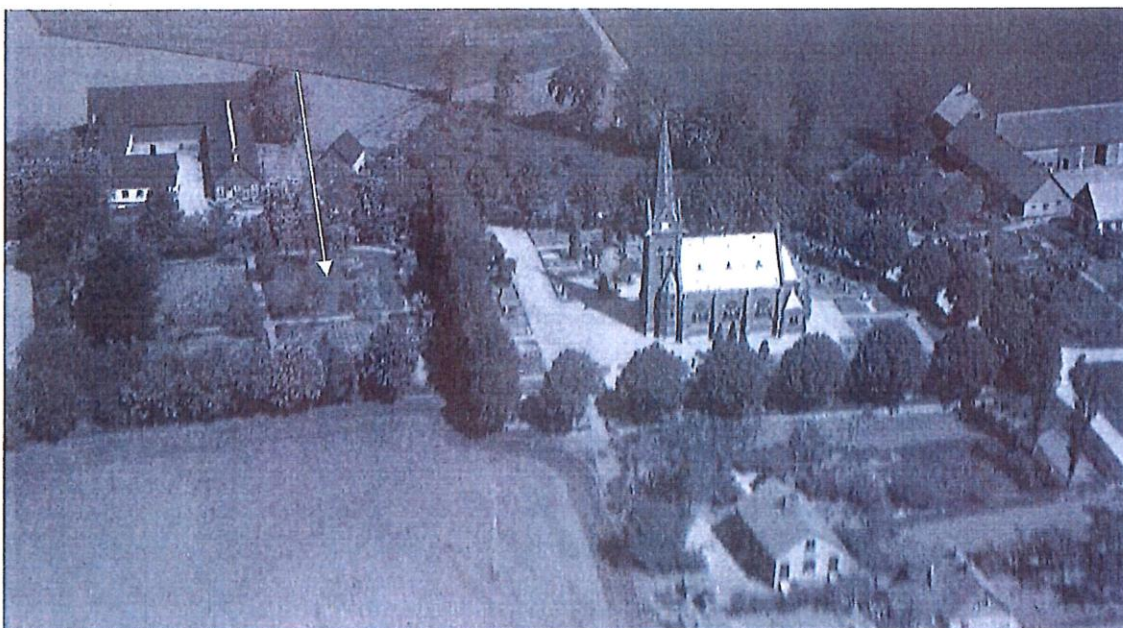
Infart planeras mellan träden till höger i bild, markerat med pil. Träd bevaras.



Häcker och gång mellan församlingsgården och kyrkan behålls.



Byvägen norr om kyrkogården och det aktuella området. Uffart planeras mellan träden i lucka i häcken.



Flygfoto från 1946. Det aktuella området markerat med pil. Området är avdelat med en gång precis som i dag men det finns även gångar runt kanterna och vissa planteringar. Den norra delen verkar innehålla fruktträd och den södra delen rader med köksodlingar. Källa: Kulturen Carlotta 85976_12747_01. Bilden är beskuren.

Digna Hernandez Urey

Från: Länsstyrelsen Skåne <skane@lansstyrelsen.se>
Skickat: den 23 september 2022 13:36
Till: Digna Hernandez Urey
Ämne: Meddelande om samråd enligt 2 kap. 10 § kulturmiljölagen, dnr 34070-2022

Meddelande om samråd enligt 2 kap. 10 § kulturmiljölagen, fastigheten Nöbbelöv 6:5, Lunds kommun, Skåne län, Dnr 34070-2022

Inom fastigheten finns känd fornlämning i form av bytomten för Nöbbelövs historiska by, L1988:5784, följ länken nedan för mer information om fornlämningen. I fry aktuella området finns sannolikt ett gårdsläge från den historiska byn och i närheten har också en massgrav påträffats, massgraven är troligen från slaget vid Lund år 1676.

Fornlämningar skyddas enligt 2 kap. kulturmiljölagen och det är förbjudet att utan tillstånd rubba, ta bort, gräva ut, täcka över eller genom bebyggelse, plantering eller på annat sätt ändra eller skada en fornlämning. Länsstyrelsen kan ställa krav på att markingreppen föregås av en eller flera arkeologiska undersökningar, vilket vanligtvis kostnadsmässigt belastar den som vill bygga/gräva. Som ett första steg kan en avgränsande arkeologisk förundersökning vara lämplig åtgärd. En avgränsande förundersökning är en begränsad undersökning som syftar till att avgränsa fornlämningen inom den aktuella ytan samt ge en indikation rörande bevarandeförhållandena på platsen. I samrådet beskriver ni att grävdjupet är 2 m för området och det betyder sannolikt att hela ytan måste totalundersökas.

<https://pub.raa.se/visa/objekt/lamning/85e72a9d-6da5-4eb8-82b2-42e7fc79b918>

Tillstånd söks hos Länsstyrelsen i god tid innan markingreppen ska företas och söks via e-tjänst, följ länken nedan för att komma till e-tjänsten. I e-tjänsten finns möjlighet att ladda upp bilagor och där kan konsekvensanalysen bifogas.

https://www.e-tjanster.lansstyrelsen.se/formservice/formDownload?serviceName=lst_cfd_multiserv_formhotell_tr&scriptcomponent.cmtagname=trex-lst-tillstand_ingrepp_fornlamning-cfd&service_name=tillstand_ingrepp_fornlamning

Detta är ett meddelande enligt 2 kap kulturmiljölagen, krävs samråd eller tillstånd enligt annan lagstiftning måste det sökas särskilt.

Med vänliga hälsningar

Rickard Lindberg

Samhällsbyggnadsavdelningen

Kulturmiljöenheten

010-2241683

Telefontid måndag, torsdag och fredag 09:30-11:30, tisdag och onsdag 13:00-15:00

Barnkonsekvensanalys vid beslut i kyrkogårdsutskottet

Utökning av Norra Nöbbelövs kyrkogård

1. Berör beslutet

- ett enskilt barn barn i allmänhet
 en definierad bestämd grupp barn, nämligen:

2. På vilket sätt, direkt eller indirekt, berörs barn av denna fråga?

Innebär förslaget att:

- vi har satt barns bästa i främsta rummet

På följande sätt:

vi har tagit hänsyn till barns sociala, ekonomiska, kulturella och andliga rättigheter
På följande sätt: Idag används gräsytan som är aktuell för utökning av begravningsplatsen av församlingen bland annat i ungdomsverksamheten. Genomförs inte utökningen av kyrkogården kommer den fortsatt vara möjlig att nyttja.

vi har tagit hänsyn till barns rätt till liv, god hälsa, utveckling, säkerhet och överlevnad
På följande sätt: Allas lika rätt till begravning och önskat gravskick möjliggörs inom gravsättning inom huvudmannområdet oavsett om utökning av kyrkogården sker eller ej.

- vi har tagit hänsyn till de barn som är i behov av särskilt stöd

På följande sätt:

3. Har barns egna åsikter tagits tillvara i denna fråga?

- Ja, berätta hur det skett:

Nej, motivera varför barns åsikter ej tagits tillvara i frågan.

Frågan bedöms vara för omfattande och övergripande för att diskuteras med barn.

4. Slutsats

En sammanfattande analys av beslutets konsekvenser för barn:

Beslut om kyrkogårdens utvidgning ska genomföras eller ej bedöms ha en mycket liten inverkan på barn. Då gravskick och gravplatser tillhandahålls oavsett beslutet och utförs inte utökningen kan ytan nyttjas till lek som inte är möjligt om kyrkogården utökas.

.....
Kyrkogårdschef, Emma Bodin