

Dnr 1.1 P-2023-24/19

Elisabeth Magyarósi

Från: Kenneth B Ferm <kennethbferm@gmail.com>
Skickat: den 30 augusti 2023 21:44
Till: Elisabeth Magyarósi
Kopia: Marcus Nylander; Lennart Albertsson; Niclas Blåder; monicalaila.molin
Ämne: Svar remiss utvecklingsplan från Samarbetsrådet
Bifogade filer: Bilaga 5 paragraf 96b EFS enkätsvar.pdf; Bilaga 3 paragraf 96b EFS yttrande Remiss.pdf; Bilaga 2 paragraf 96a Enkät, remiss Utvecklingsplan LÖS beslutad.pdf; Bilaga 4 paragraf 96b EFS yttrande Remiss.docx; Bilaga 6 paragraf 96b EFS enkätsvar.docx; 20230829 Protokoll Samarbetsråd svar remiss § 96.pdf; Bilaga 1 paragraf 96a Remissvar Utvecklingsplan LÖS FR beslutad.pdf

Uppföljningsflagga: Följ upp
Flagga: Har meddelandeflagga

Remissvar från samarbetsrådet för samarbetskyrkan Sankt Knut.

Vid vårt sammanträde 2023-08-29 hanteras remissen i §96, se bifogat justerat protokoll. Samarbetsrådet beslöt där bl a att då samarbetsrådet består av två parter, där både församlingen och EFS har tagit fram egna svar/yttranden och enkätsvar, bilägga bägge parters svar som samarbetsrådets svar på remissen.

Bifogat finner ni därför:

- **Justerat protokoll** från sammanträdet (beslut om remissvar i §96)
- Två pdf bilagor för §96a gällande LÖS remissvar (word är inskickat direkt från LÖS) där **remissvar är bilaga 1** och **enkätsvaret är bilaga 2**.
- Fyra bilagor för §96b gällande EFS på Sankt Knuts yttrande till samarbetsrådet. **Bilaga 3** är pdf för **yttrande** och **bilaga 4** är samma yttrande i wordformat. **Bilaga 5** är enkäten som pdf och **bilaga 6** enkäten som wordfil.

mvh
Kenneth B Ferm
ordf samarbetsrådet på Sankt Knut
Mobilnummer 076 177 1935

kenneth.b.ferm@gmail.com

Samarbetsrådet för samarbetskyrkan Sankt Knut - Protokoll 230829

Närvarande

Beslutande: Marcus Nylander, Kenneth B Ferm, Moa Wegestål Hobro, Lennart Albertsson, Mats Leijman, Filippa Lassen.
Övriga: Kristina Hellaeus, Malin Th Jonsson, Per Runeson §§ 92-96,
Daniel Rubenson §§ 92 - 96

§92 Öppnande

Kenneth inledde med textläsning och bön. Han förklarar därefter mötet öppnat.

§93 Dagordningen

Samarbetsrådet godkänner dagordningen.

§94 Sekreterare och Justeringsperson

Till sekreterare för mötet utses Filippa Lassen. Till justeringsperson utses Moa Wegestål Hobro.

§95 Föregående protokoll

Föregående protokoll från 2023-05-24 läggs till handlingarna.

§96 Svar från samarbetsrådet på remissen på Utvecklingsplanen för Lunds pastorat

- a) Per Runeson redogör för det svar som LÖS formulerat på remissen. I grunden är man positiv till nod-tänkandet. Kritik riktas mot hanteringen av diakonin samt mot nedläggningen av församlingsgården.
- b) Daniel Rubenson redogör för det svar som EFS-föreningen formulerat. Svaret stämmer i hög grad överens med det svar som LÖS formulerat, men innehåller bla en längre konsekvensanalys för hur förslaget drabbar verksamheten i St Knut.
- c) Samtal och beslut
- Samtal om församlingsammanslagningar.
 - Malin konstaterar att det sker ca 300 besök i lokalerna per vecka. Hur mycket är det värt?
 - Daniel påminner om att vi redan lokaloptimerat genom att dra ner på lokalerna.

2023-05-24

- Samtal om besparingar. Vad kan vi lägga över på frivilligverksamhet? Bygger de förslag som finns på statistik? Vi upplever att den teologiska grunden saknas i det förslag som har lagts. Viktigt med en andra remissomgång.
- Samtal om vårt svar på remissen.

Samarbetsrådet konstaterar:

att det finns en grundläggande enighet i rådet kring synen på remissen, vilket avspeglas i de bägge remissyttrandena.

Samarbetsrådet beslutar:

att avge följande sammanfattande remissvar:

- Samarbetsrådet är mycket starkt kritisk till nedläggningen av församlingsgården St Knut. Detta skulle kväva en rik verksamhet som är i linje med kyrkans grundläggande uppgift i ett av Lunds utsatthetsområden.
- Förslaget riskerar att äventyra samarbetet mellan Svenska Kyrkan och EFS på St Knut.

att då samarbetsrådet består av två parter, där både församlingen och EFS har tagit fram egna yttranden, bilägga bådass remissyttranden som samarbetsrådets svar på remissen.

att samarbetsrådet till fullo ställer sig bakom dessa två remissyttranden.

I detta beslut deltar inte Markus Nylander.

§97 Kollekt 2023

Inga förslag på ändringar.

§98 Rapport från verksamheten Malin och Kristina rapporterar:

- Knytgudstjänst på söndag som en variant på Messy Church.
- Bön för St Knut och församlingsgården vid varje gudstjänst i kyrkan
- Bönedag för St Knut och församlingsgården söndag 3/9 kl 12-21.
- Bussutflykt till Bibelns Värld i Ängelholm 23/9. Samma helg representanter härifrån på besök hos vänförsamlingar i Tyskland.
- Linerofestivalen i söndags: dropin-dop samt medverkan. Samarbete "Tillsammans för Linero". 170 personer åt pannkakor i församlingsgården.
- Psalmsång fortsätter.

Handwritten signature or initials in the bottom right corner.

§99 Rapport från EFS

a) Rapport från EFS-föreningen. Kenneth rapporterar:

- EFS-loggan på plats på kyrkan
- Dörröppnare kan tyvärr inte monteras på befintliga dörrar.
- After Work: Dieter Mitternacht har lämnat återbud, så vi söker efter efterträdare.
- Gospelkören är på gång igen.
- Planering för församlingshelg på Höllviksstrand har dragit igång.

b) Rapport från EFS i Sydsverige samt EFS Riks

Lennart rapporterar:

- Två konfirmationsläger genomförda, samt fler läger.
- På gång allhelgonaläger på Åsljungagården samt nyårsläger på Sundsgården.
- Lärjungaskola för 18-20-åringar på gång, kör igång i oktober.
- Höstkonferens Riktad 14/10 i St Matteus Kyrka i Malmö.
- Bemanning på kansliet lite ökad för att lägga tid på Bibeläventyret och familjeläger

§100 Rapport från LÖS

Mats och Markus rapporterar:

- budgetförslag är inlämnat
- alla verksamheter har nu dragit igång, även en del nya.

§101 Rapport Kyrkorådet

Kenneth rapporterar:

- arbete med budgetberedning
- St Lars kyrkogård: vi har nu fått skötselansvar. Upprustning pågår.

47
11/11

§102 Personalfrågor

Markus rapporterar:

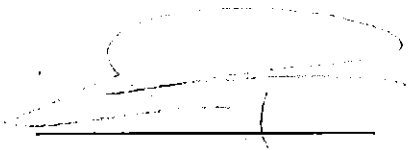
Nya präster på St Hans: Josefina Solberg och Oskar Styf.

§103 Nästa sammanträde

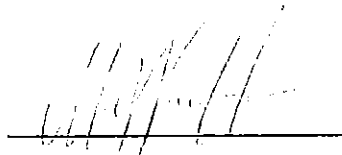
15/11 18.00

§104 Avslutning

Vi ber Välsignelsen tillsammans därefter avslutar Kenneth mötet.



Kenneth B Ferm, ordförande



Moa Wegestål Hobro, justerare



Filippa Lassen, sekreterare

Remissvar angående Utvecklingsplan för Lunds pastorat
Församlingsrådet för Lunds östra stadsförsamling
Enligt beslut, 2023-08-23

Församlingsrådet för Lunds östra stadsförsamling (FR-LÖS nedan) har tagit del av underlaget från kyrkorådets beslut 2023-05-31 (§ 44). Ärendet har behandlats vid sammanträde 2023-06-08, då ett öppet samtal hölls (§ 39) och 2023-08-23, då ett förslag till remissvar från församlingsrådets presidium behandlades, vilket efter mindre justeringar föreligger nedan.

Remissvaret består av en allmän del som redovisas i detta dokument, samt den ifyllda enkäten som är bilagd. Remissvaret, liksom det samtal som hölls i församlingsrådet har följande struktur:

- 1) Övergripande principer för utvecklingsplanen
- 2) Noder – principer och praktiska förslag
- 3) Noder för Lunds östra stadsförsamling
- 4) Besparingar på lokaler
- 5) Besparingar på personal

FR-LÖS är

- a) i grunden *positivt till det övergripande förslaget* att strukturera pastoratets arbete i noder,
- b) *ifrågasättande till hur det diakonala arbetet behandlas och*
- c) *mycket starkt kritiskt till förslaget att säga upp S:t Knuts församlingsgård*, vilket raserar förutsättningarna för en verksamhet som kombinerar folkkyrka, gemenskapskyrka över generationer och kulturer, med tydlig diakonal närvaro i ett utsatt lokalsamhälle, baserat på många ideella insatser. Följderna av detta förslag måste mycket tydligt beaktas i den kommande konsekvensanalysen.

FR-LÖS anser vidare att

- d) underlaget för besparingar på personal är undermåligt,
- e) det är fel att den största procentuella nedskärningen görs på diakonala tjänster,
- f) det slutliga förslaget, inklusive konsekvensanalys, därför ska remitteras till FR.

1) Övergripande principer för utvecklingsplanen

FR-LÖS är införstådd med behovet av besparingar i pastoratet, men är överraskad av att så drastiska förslag diskuteras med avseende på lokaler och personal, utan att ha genomfört den *konsekvensanalys* för verksamheten som planeras för hösten. Samtidigt impliceras i planen sådana konsekvenser, t.ex. s 53 "En flytt från S:t Knuts församlingsgård är således ... en förutsättning för en del av de besparingsåtgärder som föreslås beträffande personal". Huruvida de föreslagna åtgärderna är bra eller inte beror på vilka konsekvenser de förväntas få. FR-LÖS anser därför att även det slutliga förslaget inklusive konsekvensanalys ska remitteras till församlingsråden, i linje med Kyrkoordningen kap 3, §22.

Ett grundantagande för planen är "människors stora mobilitet" (s 32.) i Lund. FR-LÖS håller med om att detta gäller för de socialt, fysiskt och ekonomiskt resursstarka, men för dem bland oss som inte har de förutsättningarna, är mobiliteten begränsad av olika skäl. En bussresa på 30 minuter med tillhörande linjebyte mellan två församlingsgårdar, till en kostnad av 31 kr enkel resa, ett oöverstigligt hinder för delaktighet i gemenskapen för många.

Detta gäller i särskild grad den pastoratsgemensamma diakoniverksamhetens fysiska planering. Vi anser därför att *mobilitetsaspekterna måste belysas* mycket tydligare innan avgörande beslut fattas kring utvecklingsplanen – vilka människor och verksamheter är flyttbara, och över vilka avstånd?

Utvecklingsplanen utgår från kyrkoordningens organisatoriska församlingsbegrepp, vilket är formellt korrekt, men missar de aspekter av gemenskapskyrka som i hög grad fokuserar på en fysisk plats, snarare än anställda och organisation. *Församlingens verksamhet är inte en service som levereras av anställda medarbetare, utan en ömsesidig tjänst som skapas i gemenskap.* Inom LÖS finns många verksamheter som drivs helt av ideella krafter, till exempel helgsmålsböner i St. Råby, completorier i S:t Hans och stickcafé i S:t Knut, utöver den omfattande, organiserade samverkan mellan Svenska kyrkan och EFS som äger rum i Samarbetskyrkan S:t Knut. Förmågan till att attrahera och organisera ideella medarbetare är en ödesfråga för Svenska kyrkans framtid, vilken i utvecklingsplanen har förpassats till rubriken "förslag till nya utredningsområden". *Frågan om idealitet borde integreras mycket tydligare i pastoratets utvecklingsarbete.*

Slutligen läser vi mellan raderna att det föreligger ett resonemang kring besparingar på tjänsterna. Vi har förståelse för att arbetsrättsliga och personalvårdande skäl förhindrar ett transparent resonemang kring personalneddragningar i en större krets, men vi menar ändå att den mycket korta (en sida!) *planen för personalneddragningar åtminstone borde underbyggas av ett principiellt resonemang kopplat till kyrkans uppdrag och utveckling i stort*, och behov av olika personalkategorier. I detta ingår utvecklingen mot ökat samspel med ideella medarbetare, där anställda i allt högre grad får arbetsledande och -samordande funktioner, medan ideella står för genomförandet.

2) Noder – principer och praktiska förslag (VERKSAMHET)

FR-LÖS ser positivt på det övergripande förslaget att strukturera pastoratets arbete i noder, under förutsättning att det blir en grundstruktur för resursfördelning och samverkan, och inte ett ramverk som begränsar en dynamisk utveckling till förändrade behov och möjligheter över tid. De två typer av noder som vi är principiellt tveksamma kring är *Unga* samt *Närvaro i lokalsamhället*.

Angående noden *Unga* vill vi betona vikten av att *ungdomar integreras i församlingarnas verksamheter på ett naturligt sätt*, och därmed stödja referensgruppen bland konfirmandledare som citeras i utvecklingsplanen: "Den unga gruppen poängterade vikten av att under konfirmandtiden komma i kontakt med annan verksamhet också" (s 22). Att i allt för hög grad betona *Unga* som separata noder riskerar att motverka denna strävan mot integration. Å andra sidan, om noden får en funktion i att stimulera mer samverkan, står FR-LÖS bakom detta, vilket till exempel redan sker mellan LÖS och Allhelgonaförsamlingen kring barn- och familj-, ungdoms- och konfirmandarbete.

Noden *Närvaro i lokalsamhället* är otydligt definierad i utvecklingsplanen och är samtidigt mycket central i pastoratets ambition att vara en folkkyrka med låga trösklar och inbjudande träffpunkter också för lokalsamhället. FR-LÖS menar att detta är *en del av kyrkans diakonala uppdrag* som bör benämnas diakoni enligt vedertagen nomenklatur. Tjänsten utförs av såväl anställda med diakonala tjänster, som andra anställda och församlingsmedlemmar i allmänhet. Det är också en grund för samverkan med andra aktörer i föreningslivet, med

skolor och kommunala aktörer på det sociala området. Här saknar vi en analys av lokalsamhällets behov och förutsättningar kring respektive kyrka och församlingsgård och de olika stadsdelarnas behov. Till exempel borde fenomenet "kyrka/församlingsgård vid torget" studeras särskilt, vilket vi har på tre platser i pastoratet: *Klostergården, Norra Fäladen och Linero*. Dessa tre ligger också i socioekonomiskt utsatta områden, vilket bör särskilt beaktas.

FR LÖS betonar att organisationen med noder behöver *stödjas med arbetsformer för ledning och samordning*, där ansvar och befogenheter för olika delar klargörs.

3) Noder för Lunds östra stadsförsamling (VERKSAMHET – LÖS)

De noduppdrag som tilldelats Lunds östra stadsförsamling bedöms av FR-LÖS vara rimliga utifrån den profil som församlingen har och de behov som finns i lokalsamhället, med reservation för diakonibegreppet enligt ovan. Med hänvisning till de generella synpunkter som redovisats ovan om *Unga och Närvaro i lokalsamhället* utgår vi från att integration av unga och unga vuxna är önskvärt också i en församling som inte har detta nodansvar, liksom att närvaron i lokalsamhället inkluderar det diakonala uppdraget.

Samverkan med Allhelgonaförsamlingen kring *Unga och Konfirmander* är också etablerat med personalutbyte som ömsesidig förstärkning vid behov.

Vi bejakar att noden *studentpräster* fortsatt knyts till Domkyrkoförsamlingen, men vill betona att studenterna bor och verkar över hela staden, vilket också bör speglas i pastoratets studentarbete. I LÖS finns många studentboenden, och ett ganska omfattande volontärsengagemang från teologie studeranden finns för närvarande i S:t Hans.

Brunnshög, som är nämnt under "pågående utredningar" ligger inom LÖS geografiska utbredning och vi vill påminna om möjligheter till lokalutnyttjande i Maria Magdalena kyrka som ligger 1,5 km från det kommande Brunnshögstorget, och 1 km från spårvagnshållplatsen Solbjer. Vidare bör tidigare beslut om lokal närvaro på Brunnshög beaktas.

Det vore önskvärt att Allhelgonaförsamlingens nod *Funkis* utökas med ett ansvar att stödja övriga församlingar med rådgivning kring hur vi bäst inkluderar personer med IF i våra gemenskaper och verksamheter.

4) Besparingar på lokaler (FASTIGHETER OCH LOKALER)

FR-LÖS har förståelse för behovet av att reducera lokalkostnaderna inom pastoratet. Men att i detta läge blint tillämpa principen att säga upp externt hyrda lokaler, oavsett var de ligger i förhållande till den verksamhet vi önskar bedriva, är mycket olyckligt. I så fall borde i konsekvensens namn internt hyrda lokaler (Domkyrkoforum) hanteras på samma sätt. Vidare, de svävande skrivningar om "mångfunktionella kyrkorum" som presenteras i utvecklingsplanen avslöjar en bristande insikt i den verksamhet som drivs i Samarbetskyrkan S:t Knut. Denna verksamhet är i mycket hög grad *Närvaro i lokalsamhället* på Linero, som bygger till stor del på ideella krafter och som inte med enkelhet flyttas till en annan plats.

S:t Knuts kyrka är redan ett multifunktionellt kyrkorum – ett av pastoratets minsta – med 130 tätt placerade stolar, och två bord som används av barnfamiljer, samt förvaringsskåp för vissa verksamheters behov. Här firas gudstjänst varje söndag med i ett 60-tal deltagare en "vanlig söndag" och uppåt 90 vid speciella tillfällen med t.ex. körmedverkan. Gudstjänsten drivs med

ett stort inslag av ideella medarbetare som vaktmästare, barnkyrkoledare, musiker och fikafixare i alla åldrar från 15 år till 80+. Det intilliggande Rutrummet på 25 m² används varannan söndag till en av två barnkyrkogrupper – den andra barngruppen samlas i församlingsgården. Här finns också det pentry som föreslås användas till att förbereda kyrkkaffe för 40-50 personer. Det blir också basen för all annan diakonal verksamhet som innefattar måltidsgemenskap. Dagens förråd på 8 m² som ska bli personalens kontorsutrymme, varav minst 3 m² är korridor, har på sin höjd plats till två ståbord. Sakristians 8 m² rymmer inte mer än förvaring av kyrkliga textilier och plats att räkna kollekt. Någon plats för enskilda samtal finns inte – såvida inte en biktstol byggs inne i kyrkan! Och förråd för de musikinstrument, bord och annat skrymmande som ska flyttas in och ut ur det multifunktionella kyrkorummet finns inte.

I lokalförsörjningsplanen beskrivs verksamheten i S:t Knuts församlingsgård enligt följande: "I församlingsgården dricks det kyrkkaffe på söndagarna och en av grupperna i barnkyrkan träffas här. Begravningskaffe och dopkalas förekommer också." Denna beskrivning förbiser den rika och mångfasetterade sociala och diakonala verksamhet som bedrivs i församlingsgården under vardagar, framför allt dagtid.

Förutsättningen för denna levande gudstjänstgemenskap över generations-, kultur- och kyrkliga traditionsgränser är den vardagliga verksamheten som bedrivs i församlingsgården, där *Närvaron i lokalsamhället* manifesteras i öppna caféer, språkcaféer, samtalsgrupper, närhet till enskilda samtal och möten i vardagen. Några av dessa grupper kan samlas inne i kyrkan eller Rutrummet, några enstaka samlingar kan förläggas till församlingens andra församlingsgårdar, men att förflytta sig dit kräver sociala, fysiska och ekonomiska resurser som många bland oss i församlingsgemenskapen saknar. *Förslaget att säga upp församlingslokaler är ett dråpslag mot denna verksamhet och dessa utsatta grupper.*

Förslaget att effektivisera lokalutnyttjandet på S:t Hans genom att förlägga andra verksamheter från pastoratet där, ställer vi oss positiva till. Likaså är vi öppna för att lokalerna i Maria Magdalena kyrka utnyttjas mer. Kyrkans placering gör lokalerna lätt tillgängliga för t.ex. stadsförsamlingarna – 15 min med buss från Allhelgonakyrkan, 13 min med cykel.

FR-LÖS anser att församlingarnas kontinuerliga behov och lokalernas placering i mycket högre grad måste styra prioriteringarna. Att tillhandahålla lokaler för "skolavslutningar, examenshögtider och stora konserter" (s 39) är inte högsta prioritet för vårt uppdrag som kyrka i Lund.

5) Besparingar på personal (PERSONAL)

Då det som ovan nämnts är mycket tunt i underlaget om resonemanget kring personalnedskärningar är det svårt att kommentera det. Vi ställer oss dock mycket *kritiska till att den största procentuella nedskärningen föreslås på diakonala tjänster, 33% (4,5/13,75).* Det rymmar illa med församlingsinstruktionens fokus på Kontakt och relation, där de diakonala tjänsterna är mycket centrala för att öppna dörrar till kyrkans gemenskap i livets alla situationer. Detta gäller särskilt de svåra situationerna som kan skapa öppningar för livets och trons frågor. *Det gäller i hög grad de svaga och små bland oss, som vi har ett särskilt uppdrag att vårda oss om.*

Enkät svar Lunds Östra Stadsförsamling

VERKSAMHET

Förslag 1

Församlingarna blir noder för någon eller några verksamheter som på dessa ställen får en starkare ställning, medan annat istället tas bort helt eller får svagare fokus. Det som försvagas eller tas bort på vissa ställen flyttar då istället över till en eller några andra församlingar som i sin tur blir noder för just den verksamheten.

Hur bedömer ni förslag 1? Sätt kryss i den ruta som bäst överensstämmer med ert svar:

Bra	Ganska bra	Varken dåligt eller bra	Ganska dåligt	Dåligt	Avstår
	X				

Beroende på hur principen för noder omsätts i praktiken kan det bli bra eller dåligt.

Förslag 2

Samtliga församlingar blir noder för Gudstjänster, Kyrkliga handlingar, Närvaro i lokalsamhället samt Lärande och undervisning.

Hur bedömer ni förslag 2? Sätt kryss i den ruta som bäst överensstämmer med ert svar:

Bra	Ganska bra	Varken dåligt eller bra	Ganska dåligt	Dåligt	Avstår
		X			

Förslaget är otydligt i vilken mån det diakonala uppdraget ingår i Närvaro i lokalsamhället. Diakoni bör finnas som nod i varje församling.

Förslag 3

Lunds domkyrkoförsamling, Lunds Allhelgonaförsamling och Lunds östra stadsförsamling blir noder för Vuxen.

Hur bedömer ni förslag 3? Sätt kryss i den ruta som bäst överensstämmer med ert svar:

Bra	Ganska bra	Varken dåligt eller bra	Ganska dåligt	Dåligt	Avstår
X					

Förslag 4

Lunds Allhelgonaförsamling och Norra Nöbbelövs församling blir noder för Unga.

Hur bedömer ni förslag 4? Sätt kryss i den ruta som bäst överensstämmer med ert svar:

Bra	Ganska bra	Varken dåligt eller bra	Ganska dåligt	Dåligt	Avstår
		X			

Integration av unga och unga vuxna är önskvärt också i en församling som inte har detta nodansvar.

Förslag 5

Lunds domkyrkoförsamling, Lunds Allhelgonaförsamling, Lunds östra stadsförsamling, Norra Nöbbelövs församling, och Torns församling blir noder för Konfirmander.

Hur bedömer ni förslag 5? Sätt kryss i den ruta som bäst överensstämmer med ert svar:

Bra	Ganska bra	Varken dåligt eller bra	Ganska dåligt	Dåligt	Avstår
X					

Förslag 6

Lunds östra stadsförsamling, Norra Nöbbelövs församling, S:t Peters klostets församling och Torns församling blir noder för Barn och familj.

Hur bedömer ni förslag 6? Sätt kryss i den ruta som bäst överensstämmer med ert svar:

Bra	Ganska bra	Varken dåligt eller bra	Ganska dåligt	Dåligt	Avstår
		X			

Beror på konsekvenserna av förslag 17, uthyrning av Petersgården.

Förslag 7

Lunds domkyrkoförsamling, Lunds Allhelgonaförsamling, Lunds östra stadsförsamling, Norra Nöbbelövs församling och Torns församling blir noder för Musik och/eller körer.

Hur bedömer ni förslag 7? Sätt kryss i den ruta som bäst överensstämmer med ert svar:

Bra	Ganska bra	Varken dåligt eller bra	Ganska dåligt	Dåligt	Avstår
X					

Förslag 8

Helgeands församling blir nod för Diakonalt centrum.

Hur bedömer ni förslag 8? Sätt kryss i den ruta som bäst överensstämmer med ert svar:

Bra	Ganska bra	Varken dåligt eller bra	Ganska dåligt	Dåligt	Avstår
		X			

Beroende på konsekvenserna med avseende på mobilitet

Förslag 9

Lunds domkyrkoförsamling blir nod för Nätverk (kultur, samhälle, ekumenik, universitet).

Hur bedömer ni förslag 9? Sätt kryss i den ruta som bäst överensstämmer med ert svar:

Bra	Ganska bra	Varken dåligt eller bra	Ganska dåligt	Dåligt	Avstår
	X				

Beroende på hur övriga församlingar involveras i nodens verksamhet.

Förslag 10

Domkyrkan är Stiftskatedral. Detta är reglerat bl.a. i kyrkoordningen. På sidan 37 i utredningen finns ett förslag på beskrivning av Lunds domkyrkoförsamling som nod för detta.

Hur bedömer ni förslag 10? Sätt kryss i den ruta som bäst överensstämmer med ert svar:

Bra	Ganska bra	Varken dåligt eller bra	Ganska dåligt	Dåligt	Avstår
X					

Förslag 11

Lunds domkyrkoförsamling blir nod för Studentpräster.

Hur bedömer ni förslag 11? Sätt kryss i den ruta som bäst överensstämmer med ert svar:

Bra	Ganska bra	Varken dåligt eller bra	Ganska dåligt	Dåligt	Avstår
	X				

Observera att att studenterna bor och verkar över hela staden, vilket också bör speglas i pastoratets studentarbete.

Förslag 12

Lunds Allhelgonaförsamling blir nod för Sjukhuskyrkan.

Hur bedömer ni förslag 12? Sätt kryss i den ruta som bäst överensstämmer med ert svar:

<i>Bra</i>	<i>Ganska bra</i>	<i>Varken dåligt eller bra</i>	<i>Ganska dåligt</i>	<i>Dåligt</i>	<i>Avstår</i>
X					

Förslag 13

Lunds Allhelgonaförsamling blir nod för "Funkis"/Personer med IF (Intellektuell funktionsnedsättning).

Hur bedömer ni förslag 13? Sätt kryss i den ruta som bäst överensstämmer med ert svar:

<i>Bra</i>	<i>Ganska bra</i>	<i>Varken dåligt eller bra</i>	<i>Ganska dåligt</i>	<i>Dåligt</i>	<i>Avstår</i>
X					

Förslag 14

Lunds Allhelgonaförsamling blir nod för Familjerådgivning.

Hur bedömer ni förslag 14? Sätt kryss i den ruta som bäst överensstämmer med ert svar:

<i>Bra</i>	<i>Ganska bra</i>	<i>Varken dåligt eller bra</i>	<i>Ganska dåligt</i>	<i>Dåligt</i>	<i>Avstår</i>
	X				

Beror på var familjerådgivningen placeras. Noden bör tilldelas den församling man har lokaler i.

Frisvar

Här finns möjlighet att ge synpunkter rörande förslagen kring verksamhet.

FR-LÖS är a) i grunden positivt till det övergripande förslaget att strukturera pastoratets arbete i noder, b) kritiskt ifrågasättande till hur det diakonala arbetet behandlas.

Se vidare avsnitt 2 och 3 i FR-LÖS remissvar.

FASTIGHETER OCH LOKALER

Förslag 15

Ugglan 12 (Diakonicentralens lokaler) hyrs ut som en konsekvens av Diakonicentralens flytt till Helgeandsgården.

Hur bedömer ni förslag 15? Sätt kryss i den ruta som bäst överensstämmer med ert svar:

<i>Bra</i>	<i>Ganska bra</i>	<i>Varken dåligt eller bra</i>	<i>Ganska dåligt</i>	<i>Dåligt</i>	<i>Avstår</i>
		X			

Konsekvensanalys särskilt med avseende på mobilitet saknas.

Förslag 16

S:t Knuts församlingsgård sägs upp.

Hur bedömer ni förslag 16? Sätt kryss i den ruta som bäst överensstämmer med ert svar:

<i>Bra</i>	<i>Ganska bra</i>	<i>Varken dåligt eller bra</i>	<i>Ganska dåligt</i>	<i>Dåligt</i>	<i>Avstår</i>
				X	

Förslag 17

Fogden 2 (Petersgården) hyrs delvis ut.

Hur bedömer ni förslag 17? Sätt kryss i den ruta som bäst överensstämmer med ert svar:

<i>Bra</i>	<i>Ganska bra</i>	<i>Varken dåligt eller bra</i>	<i>Ganska dåligt</i>	<i>Dåligt</i>	<i>Avstår</i>
	X				

Beroende på vilken hyresgäst det blir och konsekvenser av uthyrningen.

Förslag 18

S:t Mikael 8 (Kansliets lokaler) hyrs ut

Hur bedömer ni förslag 18? Sätt kryss i den ruta som bäst överensstämmer med ert svar:

<i>Bra</i>	<i>Ganska bra</i>	<i>Varken dåligt eller bra</i>	<i>Ganska dåligt</i>	<i>Dåligt</i>	<i>Avstår</i>
	X				

Förslag 19

Familjerådgivningens lokaler sägs upp.

Hur bedömer ni förslag 19? Sätt kryss i den ruta som bäst överensstämmer med ert svar:

<i>Bra</i>	<i>Ganska bra</i>	<i>Varken dåligt eller bra</i>	<i>Ganska dåligt</i>	<i>Dåligt</i>	<i>Avstår</i>
	X				

Beroende på hur integritetsfrågan hanteras kring ny lokal.

Frisvar

Här finns möjlighet att ge synpunkter rörande förslagen kring fastigheter.

FR-LÖS är mycket starkt kritiskt till förslaget att säga upp S:t Knuts församlingsgård.

Se vidare avsnitt 4 i FR-LÖS remissvar.

PERSONAL

Förslag 20

Personalbesparingar genomförs enligt följande:

<i>Yrkeskategori</i>	<i>Antal tjänster</i>	<i>Belopp tkr</i>
Komminister	4,25	3 080
Diakonal tjänst	4,50	2 920
Musiker	0,75	450
Pedagog	1,00	550
Service i församlingsverksamhet	4,00	1 680
Fastighetsförvaltare	1,00	540
	15,50	9 220

Hur bedömer ni att förslag 20 möter det besparingskrav som finns, utifrån ett pastoratsperspektiv?
Sätt kryss i den ruta som bäst överensstämmer med ert svar:

<i>Bra</i>	<i>Ganska bra</i>	<i>Varken dåligt eller bra</i>	<i>Ganska dåligt</i>	<i>Dåligt</i>	<i>Avstår</i>
				X	

Frisvar

Här finns möjlighet att ge synpunkter rörande förslagen kring personal

FR-LÖS anser vidare att

d) underlaget för besparingar på personal är undermåligt,

e) det är fel att den största procentuella nedskärningen görs på diakonala tjänster.

Se avsnitt 5 i FR-LÖS remissvar.

FÖRSLAG PÅ NYA UTREDNINGSSOMRÅDEN

Förslag 21

Utredningen föreslår att följande områden blir föremål för utredning: 1. Organisation, 2. Målkapital och disponibelt eget kapital, 3. Kommunikation, 4. Familjerådgivningen, 5. Medlemstappet, 6. Idealitet.

Hur bedömer ni förslag 21? Sätt kryss i den ruta som bäst överensstämmer med ert svar.

<i>Bra</i>	<i>Ganska bra</i>	<i>Varken dåligt eller bra</i>	<i>Ganska dåligt</i>	<i>Dåligt</i>	<i>Avstår</i>
	X				

Frisvar

Här finns möjlighet att ge synpunkter rörande förslaget om nya utredningsområden.

*FR-LÖS anser att utredningsområdena 1. **Organisation** och 6. **Idealitet** måste **skyndsamt utredas** innan inriktningsbeslut kring utvecklingsplanen fattas. Dessa frågor är så tätt integrerade med utvecklingsplanen att de måste hanteras tillsammans. Båda dessa områden påverkar vilken personal som behövs och vilka lokaler som är centrala för pastoratets framtida utveckling.*

*De övriga frågorna är värda att utreda, med högsta prioritet för 2. **Målkapital och disponibelt eget kapital**, eftersom underlaget för de nuvarande principerna inte tycks vara kända.*

Övergripande synpunkter

Här finns möjlighet att lämna synpunkter kring förslagen i sin helhet.

1. Hur ser ni på förslagen, ur ett pastoratsperspektiv, betr. förutsättningarna att vara kyrka framöver?

Förslagen utgår från att alla människor har förutsättningar för att förflytta sig mellan olika delar av staden. Det är sant för socialt, fysiskt och ekonomiskt resursstarka medlemmar och deltagare, men för många bland oss är en förflyttning mellan två församlingsgårdar ett oöverstigligt socialt eller ekonomiskt hinder för delaktighet i gemenskapen. Förslagen tar inte hänsyn till detta och visar redan därmed att vi sviker vårt uppdrag som kyrka att skydda de små och svaga bland oss.

Se vidare avsnitt 1 och 5 i FR-LÖS remissvar.

2. Ser ni några konsekvenser för er, ur ett församlingsperspektiv, i att bedriva verksamhet framåt och i så fall vilka?

Förslaget att säga upp församlingslokalerna i St Knut är ett dråpslag mot en rik och mångfasetterad verksamhet som särskilt gynnar utsatta grupper i vårt pastorat.

Se vidare avsnitt 4 i FR-LÖS remissvar.

3. Har ni några förslag på ytterligare besparingar, utöver vad som redan framförts i utredningen?

Förhandlingar och reducerade hyresnivåer med fastighetsägare i fallen med hyrda lokaler – St Knuts församlingsgård och Domkyrkoforum.

Prova och utvärdera konceptet "multifunktionella kyrkorum" i större kyrkolokaler än St Knuts kyrka. Allhelgonakyrkan har t.ex. stora ytor att laborera med.

4. Finns det fler aspekter ni vill framföra, som vi ska beakta i helheten?

5. Ser ni några direkta eller indirekta konsekvenser för barn i utredningens förslag, och i så fall på vilket sätt?

Utredningen har inte beskrivit konsekvenserna av förslagen, och därmed inte heller konsekvenser för barn. De synpunkter som FR-LÖS framfört angående socioekonomiskt utsatta grupper gäller i mycket hög grad barn. Detta gäller särskilt våra synpunkter kring mobilitet – barn kan vara mobila på egen hand inom en stadsdel när de uppnått en viss ålder, men om de ska förflytta sig mellan stadsdelar krävs det att familjerna har ekonomiska och sociala resurser för detta.

Yttrande till samarbetsrådet för samarbetskyrkan S:t Knut om Utvecklingsplan för Lunds pastorat, *Kyrkorådet 2023-05-31*, från EFS-föreningen på Sankt Knut.

Innehållsförteckning

Innehållsförteckning.....	1
Inledning.....	2
Bakgrund.....	2
Diakonin i centrum.....	2
Församlingsverksamheten på Linero och Råbylund.....	2
Generella synpunkter på utredningen.....	3
Besparingsbehov.....	3
Prioritering av verksamheter.....	3
Prioritering av personal.....	4
Prioritering av stadsdelar.....	4
Barnkonsekvensanalys saknas.....	4
Åtgärderna räcker inte.....	4
Alternativ saknas i remissen.....	5
Sammanfattning: En andra remissomgång är nödvändig.....	5
Specifikt om Samarbetskyrkan S:t Knut.....	5
Lunds östra stadsförsamling och Samarbetskyrkan S:t Knut.....	5
Samarbetskyrka med EFS.....	5
Lokalförsörjningsplanen missledande.....	6
Mobilitet hos besökare.....	6
Lokaloptimering.....	6
Prioritering mellan församlingar.....	7
Linero- ett utsatthetsområde.....	7
Konsekvensanalys.....	9
Alternativa förslag till besparingar.....	11
Ta med förskoleverksamheten i utredningen.....	11
Utvärdera församlingsindelningen.....	11
Lägg samman Allhelgonaförsamlingen och Domkyrkoförsamlingen.....	11
Konkretisera lokalförsörjningsplanen till beslutsunderlag.....	11

Inledning

Bakgrund

- Lunds pastorat har enligt utvecklingsplanen stora behov av besparingar. Underskottet ligger på cirka 10 Mkr/år för perioden 2025–2027, varav cirka 2 Mkr/år ska tas på lokalkostnaderna för att dessa i fortsättningen ska vara max 24% så som beslutats.
- Utvecklingsplanen föreslår att man löser besparingskravet genom att, i praktiken, utveckla 2 verksamheter i pastoratet: Diakonin (i centrum) och församlingsverksamheten i samarbetskyrkan S:t Knut.

Diakonin i centrum

Förslaget att stänga diakoncentralen Ugglan och flytta verksamheten till Helgeandsgården, samtidigt som man minskar antalet diakontjänster från 13,75 till 9,25 (33%), är ett verkligt slag mot den diakonala verksamheten i pastoratet. Utvecklingsplanen föreslår en minskning av den totala tjänstevolymen i pastoratet med 15,5 tjänster (18%) enligt tabellen:

Tjänstekategori	Antal inrättade tjänster	Antal indragna tjänster	Procentuell nerdragning
Diakoni	13,75	4,5	33
Fastighet	3,0	1,0	33
Service	18,2	4,0	22
Komminister	24,5	4,25	17
Pedagog	11,7	1,0	9
Musik	13,91	0,75	5

Varför denna slagsida till förmån för musiker gentemot diakoni?

Därtill tänker man sig att förflytta verksamheten längre från centrum. Man antar att mobiliteten är hög hos diakonins besökare. Här talar vi om personer som knappast disponerar bil, taxi eller elcykel, dvs definitivt inte är mobila. Dessa förväntas ta sig till Klostergården (1,8 km, 23 minuter för dem som kan promenera raskt). Tappet lär bli stort. Att S:ta Klara har ett så stort diakonalt arbete (Utvecklingsplanen sid 38) beror på att kyrkan ligger granne med "plattan" där många behövande finns. I Lund skulle det motsvaras av Domkyrkan eller Klosterkyrkan med närhet till stationsområdet och centrum. S:ta Klaras diakonala profil startade inte heller utifrån något centralt beslut i Stockholms domkyrkoförsamling utan utifrån bön och engagemang hos gudstjänstdeltagare.

Församlingsverksamheten på Linero och Råbylund

Utvecklingsplanen föreslår att S:t Knuts församlingsgård på Linero sägs upp. Som konsekvens av detta kan man sedan genomföra omfattande besparingar på personal. Påståendet att "En flytt från S:t Knuts församlingsgård är således en verkställighet av den lokalförsörjningsplan som kyrkofullmäktige beslutat om, men också en förutsättning för en del av de besparingsåtgärder som föreslås betr. personal." (Utvecklingsplanen sid 53) är att våldföra sig på lokalförsörjningsplanen som inte nämner S:t Knuts församlingshem specifikt.

Se mer om detta i avsnittet om lokalförsörjningsplanen på sid 11 ff.

Uppenbarligen avser man att dra ner på tjänsterna primärt inom S:t Knut. Talet om att flytta verksamheter till andra lokaler i LÖS förutsätter att personalen som driver verksamheterna finns kvar. Så tycks tanken inte vara utifrån skrivningen att avvecklingen av S:t Knuts församlingsgård är en förutsättning för de föreslagna personalbesparingarna. Konsekvensen blir alltså att verksamheten blir omöjlig (utan personal), oattraktiv (i ej ändamålsenlig lokal) och/eller otillgänglig (för långt bort). Därmed kommer den att försvinna, att självdö.

S:t Knut är en samarbetskyrka med EFS, och verksamheten bedrivs förstås både i S:t Knuts kyrka och i församlingsgården. Verksamheten är reglerad i avtal mellan Lunds stift, Lunds pastorat, EFS-Syd och EFS på S:t Knut. Samarbetskyrkan skapades på initiativ av Lunds pastorat (då: Lunds kyrkliga samfällighet) för att stärka verksamheten i "ett av Lunds utanförskaps-områden" (Lunds pastorats ordval).

I detta yttrande använder vi begreppet "församlingsverksamheten i S:t Knut" för den verksamhet som utförs i och kring S:t Knuts kyrka och församlingsgård, väl medvetna om att S:t Knut inte är en egen församling enligt Svenska kyrkans organisation. Ur ett mer informellt traditionellt perspektiv används ordet församling om en gemenskap kring en gudstjänst, och i den meningen är S:t Knut fortfarande en egen församling. Därtill kommer att samarbetsavtalet om samarbetskyrkan S:t Knut inte innefattar hela Lunds östra stadsförsamling utan enbart verksamheten i och kring S:t Knuts kyrka - "församlingsverksamheten i S:t Knut".

Generella synpunkter på utredningen

Besparingsbehov

EFS-föreningen i Samarbetskyrkan S:t Knut förstår behovet av besparingarna. I ett läge där antalet medlemmar i Svenska kyrkan sjunker, och därmed intäkterna, måste även utgifterna sänkas. Man måste helt enkelt "rätta mun efter matsäcken". Vi bejakar denna slutsats och redovisar i sista avsnittet (sidan 11 ff) några alternativa förslag. Tyvärr är det svårt att vara helt konkret i brist på underlag, så därför är några av förslagen av karaktären "titta mer på" eller "överväga att".

Av det skälet utmynnår vårt svar till stor del i att en vidare utredning behövs, och med den även en **ny remissomgång**.

Prioritering av verksamheter

Hur bygger vi en Kristi församling med utredningen genomförd? Den teologiska analysen saknas. Vi ser enbart en ren administrativ analys utan hänsyn till kyrkans uppdrag i Lund. I inledningen finns följande citat ur kyrkoordningen:

"Svenska kyrkan framträder lokalt som en församling. Denna är den primära enheten inom kyrkan. Församlingens grundläggande uppgift är att fira gudstjänst, bedriva undervisning samt utöva diakoni och mission. Syftet är att människor ska komma till tro på Kristus och leva i tro, en kristen gemenskap skapas och fördjupas, Guds rike utbreddas och skapelsen återupprättas. Allt annat som församlingen utför är stöd för och en konsekvens av denna grundläggande uppgift."

Vi saknar, i utredningen, ett resonemang om hur de olika verksamheterna (noderna) var för sig bidrar till denna grundläggande uppgift: att bygga en Guds församling på jorden, i Lund.

Man skulle ju tänka sig att de verksamheter som inte är direkt del av eller synes bidra till den grundläggande uppgiften kunde få en lägre prioritering. Vi saknar resonemang kring prioritering av verksamheterna: varför sker neddragningarna främst på diakoni, och inte på tex konsertmusik?

Vi vill starkt ifrågasätta att de gamla kyrkobyggnaderna och konsertverksamheten får så stor prioritet i förhållande till kyrkans grundläggande uppgift.

Prioritering av personal

Vilka möjligheter det finns att låta ideella krafter bidra i större utsträckning berörs inte, och behöver utredas ytterligare. Om besparingarna innefattar indragning av tjänster bör man överväga vilka uppgifter som skulle vara möjliga att lägga över på ideella krafter.

Prioritering av stadsdelar

Vi ser ingen analys av Lunds olika stadsdelar och behov av kyrklig närvaro där. Några viktiga frågor att analysera är följande:

- Behövs alla kyrkor i centrala Lund om vi måste spara?
- Hur väger vi behov mellan olika stadsdelar och hur får vi med Brunnsberg och Råbylund i denna analys?
- Vad blir konsekvenserna om vi drar ner närvaron i en utsatt stadsdel med liten mobilitet. Står vi för dessa konsekvenser?
- Var/i vilka stadsdelar är de diakonala behoven störst och hur möter vi dessa behov utifrån en nod på Klostersgården?
- Socialt utsatta grupper har vanligtvis låg mobilitet. Utredningen saknar en analys om hur vi når och blir tillgängliga för dessa grupper. I tex Lunds östra stadsförsamling är det långt mellan de olika lokalerna, och mycket svårt att resa kollektivt mellan lokalerna. Lunds stads busslinjer utgår från att alla vill till eller från centrum.

Barnkonsekvensanalys saknas

Beslutet som ska fattas berör väldigt många barn. Enligt Svenska Kyrkans policy ska en barnkonsekvensanalys alltid göras vid stora beslut, för att bedöma om beslutets konsekvenser är positiva eller negativa för barnen.

Åtgärderna räcker inte

Vi noterar att planens besparingar inte räcker på sikt. Detta konstateras även i planen på sid 54. Om planen genomförs nu blir det alltså dags igen om några år. Skillnaden blir att man slagit sönder en väl fungerande församlingsverksamhet i S:t Knut och kraftigt beskurit diakonin. I övrigt är det samma utmaning. Blir det då dags att säga upp nästa hyrda lokal? Eller avveckla fler verksamheter i samhällets marginaler?

För att nå stora resultat bör man börja med att se på de stora kostnaderna, speciellt på fastighetssidan. Mer om det i stycket om alternativa förslag (sid 11 ff).

Alternativ saknas i remissen

Genom att enbart ha ett förslag i remissen tvingas alla att säga Ja eller Nej. Ingen vill vara Nej-sägare, och alla som ej direkt drabbas av förslagen kan förväntas säga Ja. Den som säger Nej tvingas stå som bromskloss, måste själv hitta alternativ och därtill föra ut alternativen för att skapa en opinion för en annan lösning. Detta är ett djupt otillfredsställande sätt att hantera en så här viktig fråga.

Sammanfattning: En andra remissomgång är nödvändig

Utredningen har allvarliga brister och behöver omarbetas. Sammanfattningsvis konstaterar vi att de största bristerna är att

- Remissen bygger på ett missförstånd om vilken verksamhet som bedrivs i St Knuts församlingsgård.
- Barnkonsekvensanalys saknas.
- Konsekvensanalys för församlinglivet och diakonin saknas.
- Analys av hur personalgrupper, verksamheter och stadsdelar ska prioriteras saknas.
- Alternativa besparingsförslag saknas.
- Förskoleverksamheten, som går med stort underskott, behöver tas med.
- Samarbetsavtalet med EFS är lokalt, för verksamhet i St Knuts kyrka och församlingsgård.
- Utredningens prioriteringar följer inte Kyrkoordningens definition av kyrkans grundläggande uppgift (GUDM).

Med så många öppna frågor **måste en andra remissomgång genomföras** där vi får se vad tjänstemännen kommit fram till när man analyserat remissvaren från denna första remiss. Noteras kan att Svenska Kyrkan inte är en ren tjänstemannaorganisation utan en medlemsorganisation där vi bör lyssna in medlemmarna i en sådan här djupgående förändring.

Specifikt om Samarbetskyrkan S:t Knut

Lunds östra stadsförsamling och Samarbetskyrkan S:t Knut

Remissen bygger på missförstånd om hur Lunds östra stadsförsamling är organiserad och fungerar.

På pappret är Lunds Östra Stadsförsamling **en** församling, men i praktiken är det **tre** församlingsgemenskaper, var och en knuten till sin kyrka. Så har det varit sedan sammanläggningen 2012. Varje kyrka har sin verksamhet, med sin identitet, sin församlingsgemenskap, sina ideella krafter och sina arbetsformer. Även personalen är knuten till en av de 3 kyrkorna/gudstjänstgemenskaperna, även om man stöttar varandra och vissa tjänster är övergripande eller delade mellan distrikten.

Samarbetskyrka med EFS

Lunds stift, Lunds pastorat, EFS-Syd och EFS-föreningen i S:t Knut har ett avtal om att bedriva verksamhet i form av samarbetskyrka i St Knut. Det gäller inte hela Lunds östra stadsförsamling, utan enbart församlingsgemenskapen i S:t Knuts kyrka och verksamheten i

den kyrkan med sin församlingsgård. Lunds pastorat kan alltså inte hänvisa samarbetskyrkans verksamhet till annan lokal inom Lunds Östra Stadsförsamling enligt pastoratets eget gottfinnande. Utvecklingsplanens påstående: "*Den verksamhet som är knuten till samarbetskyrkan EFS kan fortgå i S:t Knuts kyrka, och även få utrymme i den av EFS tidigare nyttjade Maria Magdalena församlingsgård*" (Utvecklingsplanen sid 41) bryter alltså mot avtalet med EFS.

Lokalförsörjningsplanen missledande

Tyvärr har man i lokalförsörjningsplanen helt räknat bort all verksamhet i S:t Knuts församlingsgård utom den som är direkt knuten till gudstjänster: "*I församlingsgården dricks det kyrkkaffe på söndagarna och en av grupperna i barnkyrkan träffas här. Begravningskaffe och dopkalas förekommer också.*" (Lokalförsörjningsplan 2023-01-30, sid 15). Detta är **grovt missvisande**; vår församlingsgård sjuder av liv, med olika aktiviteter varje dag. Språkbruket är också förklenande, en direkt skymf mot alla som arbetar i församlingsgården varje dag i veckan.

Se nedan under "Konsekvenser" angående vilka verksamheter som använder församlingsgården regelbundet.

Mobilitet hos besökare

I planen resonerar man om mobilitet hos besökare. Man antar att rörligheten är stor hos dem som idag besöker S:t Knuts församlingsgård så att dessa utan problem kommer att ta sig till Maria Magdalena kyrka dit man föreslår att viss verksamhet ska flyttas. Förvisso kan man anta att en del besökare är mobila: bilister och cyklister med god kondition. Värre är det för äldre som är hänvisade till kollektivtrafik och för barn som inte bör röra sig ensamma i trafiken.

Till stor del handlar det om barn och familjer, dvs cyklande barn och fyllda barnvagnar som ska dras 2,6 km norrut, en promenad som tar 35-45 minuter, och sedan hem igen! För dem som använder kollektivtrafik går rutten via centrum med byte av buss, en resa som i värsta fall kan ta en timma. Vi kan utgå från att många kommer att dra sig för resan, både pga tiden och kostnaden.

Ett djupare relationsbyggande hindras genom att sprida ut verksamheter i flera olika församlingar eller lokaler. Problemet gäller både mellan olika lokaler inom Lunds Östra Stadsförsamling och inom pastoratet i stort. Detta håller inte utan urvattnar gemenskapen, dvs församlingen.

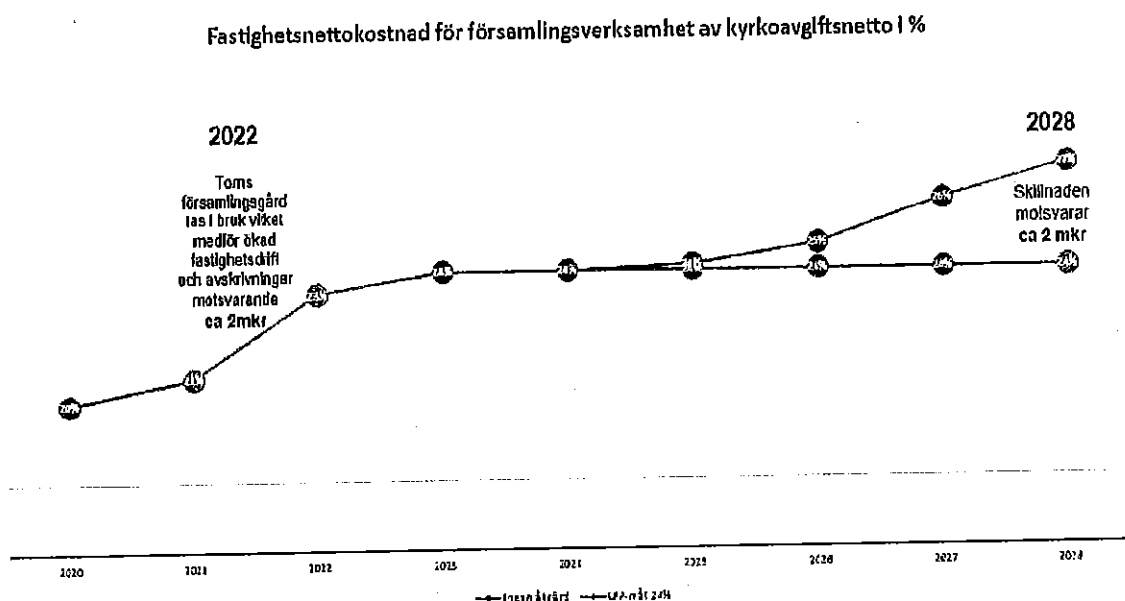
Lokaloptimering

På sid 47 i utvecklingsplanen står det att flera av pastoratets församlingsgårdar kan lokaloptimeras. Vi noterar att vi i S:t Knut redan genomfört en lokaloptimering, till cirka halva den tidigare ytan, i samband med ombyggnaden 2015. Lokalerna är nu bra mycket mindre än de ägda församlingsgårdarna. Ändå är det just denna lokal som ska bort - enbart för att den är hyrd. Just denna församling ska nu lokaloptimera sig igen! Det är helt enkelt varken rimligt, möjligt eller på något sätt rättvist. Att verksamheten i S:t Knut väljs ut till besparing enbart utifrån det faktum att denna församlingsgård är förhyrd är inte rimligt. Besparingsplanen borde utgå från behov, inte från ett 50 år gammalt beslut att inte bygga utan hyra just denna församlingsgård.

Utvecklingsplanen talar också om att göra S:t Knuts kyrka till ett "mångfunktionellt rum" (Utvecklingsplanen sid 41). Det förblir en gåta hur detta rent praktiskt skulle utformas med tanke på behov av samtalsutrymme, arbetsbord, cafékök mm. Lika frånvarande är kostnadsuppskattning på den ombyggnad som då krävs.

Prioritering mellan församlingar

I Lokalförsörjningsplanen finns följande graf:



Tillbyggnaden av Torngården ökar den årliga fastighetskostnaden med ca 2 Mkr. För att klara det tar man bort hela församlingsgården för Samarbetskyrkan S:t Knut. Tydligt är det värt dubbelt så mycket i driftsbudget att Torns församling får en större församlingsgård än att S:t Knut överhuvudtaget får ha en.

S:t Knut är närmaste kyrka och församlingsgård för hela nya Råbylund, förutom Linero och södra Mårtens Fäläd – ett upptagningsområde med betydligt fler invånare än hela Torns församling. Vi undrar vad denna prioritering bygger på.

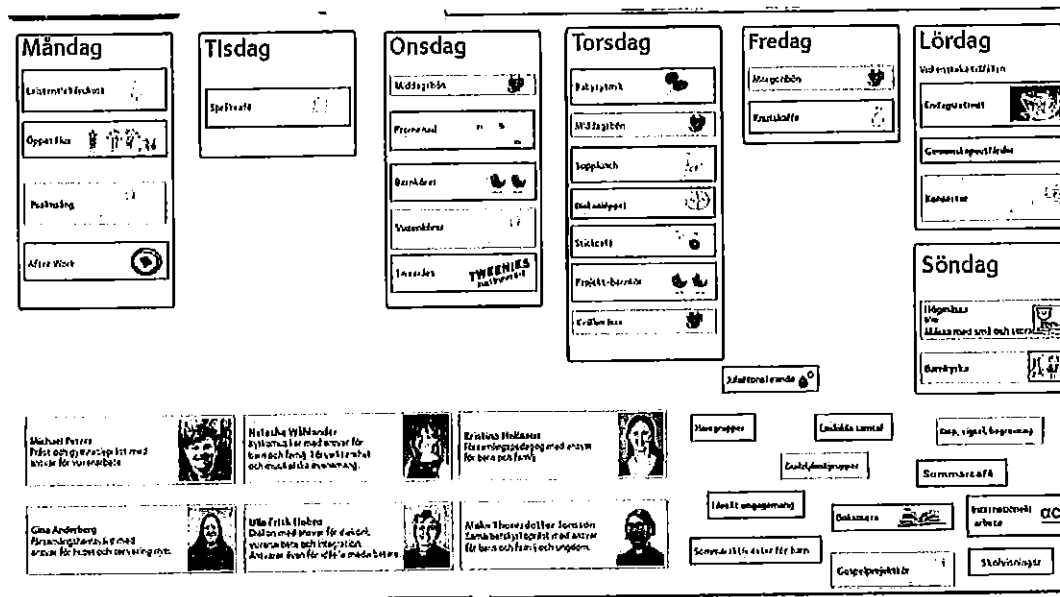
Linero- ett utsatthetsområde

- Linero är ett av Lunds utsatthetsområden, med miljonprogramsbebyggelse och socioekonomiska problem. Nu föreslår Svenska kyrkan att församlingsgården just här ska avvecklas. Verksamheterna för den välmående medelklassen i centrum prioriteras. Ska inte kyrkan vara kyrka för marginalerna? Det var bland samhällets marginaliserade som Jesus verkade, och detta går som en röd tråd genom kristenhetens historia; i klostrens sjukvård och missionens arbete, såväl som i diakonin i vår egen kyrka.
- Många människor som söker sig till S:t Knuts församlingsgård kan inte ta sig till någon annan kyrka/församlingsgård på ett rimligt sätt. Att ha diakon och andra anställda närvarande på dagtid är speciellt viktigt på en sådan här plats. Församlingsgårdens läge vid torget är strategiskt viktigt genom att vara där människor rör sig, lättillgängligt och synligt. Detta gäller så mycket mer i de orostider

vi nu befinner oss i.

- I församlingsgemenskapen har vi flera regelbundna deltagare från de olika särskilda boendena på Linero. Inom stadsdelen finns flera boenden med socialt stöd där vi som församling har en uppgift. Personerna som bor så skulle svårligen ta sig till de andra församlingshemmen i församlingen, såväl för enskild kontakt som för deltagande i verksamheter.
- Undersökningar visar att Svenska kyrkans medlemmar tycker att just diakoni är något av det viktigaste som kyrkan ska arbeta med. Skall då Lunds pastorat dra ner på just denna del av verksamheten? Att inte ha kontor och verksamhetslokaler på plats innebär färre möjligheter att möta människor genom bl.a. språkcafé, babycafé, soppluncher och liknande verksamheter. I dessa möten träffar man människor med många olika behov och svårigheter, både ekonomiska och existentiella. Dessa kontakter försvinner om församlingsgården inte finns kvar.
- Enligt en artikel i Sydsvenskan 20230703 har Vikingaskolan i på Linero bland kommunens sämsta resultat - ytterligare en indikation på områdets utsatthetskaraktär.
- Kyrkan betyder mycket för Linero! Det finns en bred kraftsamling för att göra Linero till en trygg plats för barn att växa upp i. I nätverket *Tillsammans för Linero* samverkar Samarbetskyrkan med bland andra kommunen, Vikingaskolan, LKF, biblioteket, butiker, träffpunkt för seniorer och hyresgästföreningen för att detta ska vara en verklighet. Församlingsgården med närvarande personal är en viktig pusselbit i detta nätverk. (Vi utgår från att pastoratet på övergripande nivå har en aktiv förhandling med Lunds kommun angående församlingsgårdens hyra. Hur mycket värderar kommunen kyrkans närvaro?)
- Råbylund är en helt ny stadsdel, med stor inflyttning av barnfamiljer. S:t Knut är den närmaste församlingsgemenskapen. Den ligger bra till för hela Råbylund, intill butiker och bibliotek. Redan nu finns många deltagare från Råbylund i våra verksamheter, tex babycafé, barnkör och barnkyrka. Vi har också deltagare från Råbylundsområdet i språkcaféet. Försvinner församlingsgården här är risken stor att kyrkan förlorar kontakten med många boende från Råbylund. Det finns inga alternativ i närheten, såväl St Råby som S:t Knut blir kyrkor utan annan verksamhet än gudstjänster i kyrkan.
- Vi har, inom Lunds Östra Stadsförsamling, erfarenhet av hur svårt det är att upprätta/upprätthålla ett församlingsliv utan församlingsgård. Verksamheten i S:t Knut drabbades av detta under ombyggnaden för några år sedan. Till stor del var det vetskapen om att det var tillfälligt som gjorde att vi orkade hålla igång verksamheterna ändå. Men sedan dess har besöksantalet ökat, så det skulle inte fungera idag. Även St Råby kyrka saknar ju samlingslokal i sin närhet, och därmed är verksamheten i Stora Råby by ganska begränsad. Det är mycket svårt att bygga flera verksamheter och nå vidare till människor i olika situationer enbart utifrån kyrkolokalen med den verksamhet man har där.

Konsekvensanalys



Bilden visar vad som sker varje vecka i Samarbetskyrkan Sankt Knut, våren 2023. Notera även de fristående rutorna som inte är knutna till någon veckodag. Majoriteten av all denna verksamhet kräver en församlingsgård. Uppskattningsvis är det minst 200 besök i församlingsgården varje vecka.

Om församlingsgården sägs upp får det förödande konsekvenser för verksamheten. I praktiken handlar det om en avveckling av församlingen i S:t Knut. Skrivningarna om att verksamheten skulle flytta till lokaler i Maria Magdalena eller S:t Hans faller på transporterna, att de personer som verksamheterna vänder sig till inte alls är mobila (se sid 6). Att verksamheterna skulle fortsätta inne i S:t Knuts kyrka faller på olika hinder, se nedan. Slutligen faller hela resonemanget på att utvecklingsplanens besparingar på personalsidan "förutsätter avvecklingen av S:t Knuts församlingsgård" - dvs de tjänster som idag genomförs nämnda verksamheter kommer att dras in – så vem ska hålla i resp verksamhet när den omlokaliserats till annan lokal eller klämts in i S:t Knuts kyrka?

Några exempel på konsekvenser:

- Barnkyrkan blir förvisad till endast ett litet rum i anslutning till kyrkan. Rummet ska dessutom delas med dem som förbereder kyrkkaffet. Det blir inte möjligt att, som idag, ha två åldersindelade grupper. Detta behövs då åldersspannet på barnen är stort. Det finns uppenbar risk att någon/några barnfamiljer då prioriterar ner gudstjänstbesök. Barnkyrkan är central i kyrkans grundläggande uppgift.
- Barnkören kan endast träffas i kyrkan för sångövning och vi tvingas lägga ner den delen av träffen där barnen samlas i församlingsgården för undervisning, skapande och gemenskap. Denna konsekvens rymmer dåligt med den grundläggande uppgiften.
- Personalen i Samarbetskyrkan S:t Knut får inga kontor, vilket leder till dålig arbetsmiljö, inga möjligheter till nätverkande med närområdet, ingen möjlighet till praktisk planering av verksamhet osv. Om de små rummen i anslutning till kyrkan görs om till kontor tas all möjlighet till verksamhet bort där och hänvisas till kyrkan eller utomhus. Detta testade vi

under ombyggnationen för några år sedan, och fann att det kraftigt begränsade möjligheterna.

- Möjligheten till förvaring av allt som används året runt till olika verksamheter försvinner, då det redan nu är ont om förvaringsutrymme. Det gäller tex muskinstrument som är stora och svårflyttade.
- Det viktiga mötet som nu sker människor emellan, tex vid kyrkkaffet, försvinner. Gudstjänsten och gudsmötet är viktigt, men den mänskliga gemenskapen är minst lika viktig för många människor och utan kyrkkaffe förloras den. Församlinglivet är inte bara förmedling utan även möten och samtal. Vi försökte ha kyrkkaffe inne i gudstjänstlokalen under ombyggnaden 2015 med varierande resultat. Dock noterar vi att antalet gudstjänstfirare sedan dess har ökat. Under 2023 har antalet varit mellan 50 och 70 personer vilket gör det helt omöjligt att genomföra ett kyrkkaffe i gudstjänstlokalen.
- Varje vecka är det språkcafé i församlingsgården. Detta är en hörnsten i det utåtriktade arbetet på St Knut, med både anställda och ideella medhjälpare. Här behövs församlingsgården så att barnen har plats att leka, deltagarna kan sitta ostörda i olika rum samtidigt som det är servering. Om församlingsgården försvinner tvingas vi lägga ner språkcaféet och därmed hela integrationsarbetet. För integrationens skull är det viktigt att lokalen inte är ett heligt rum (kyrkobyggnaden).
- Sopplunchen läggs ner vilket är förödande för den viktiga "lågtröskelgemenskapen" - en väg in i kyrkan för många utsatta människor.
- Babyrytmik och öppet hus kan bara vara inne i gudstjänstlokalen vilket leder till enbart en förmedling av en musikstund. Det viktiga mötet föräldrar emellan, vilket sker vid fika, lek och pyssel i församlingsgården, uteblir. Personalen kan inte heller möta föräldrar och barn och viktiga samtal får inte samma möjlighet.
- Stickcaféet blir förvisat till gudstjänstrummet. Det är dåligt anpassat för denna gemenskap som kräver utrymme för material, bord att sitta vid och möjlighet för fika.
- Vuxenkören, som träffas varje vecka, använder både kyrkan och församlingsgården. Det finns ett värde i att byta miljö under körövningen för kaffe, samtal och gemenskapsbygge. Detta sker idag i församlingsgården. Om lokalen försvinner blir den gemenskapen lidande.
- Barn/ungdomsgruppen Tweenies träffas i församlingsgården samtidigt som vuxenkören övar. Att lägga dessa verksamheter samtidigt är ett medvetet val då man som personal aldrig ska vara ensam i lokalerna, speciellt inte kvällstid. Om församlingsgården avvecklas måste Tweenies läggas ner eftersom det inte finns något utrymme för dem då kyrkan är upptagen.
- Vi kan inte ha något julaftonsfirande vilket blir ett stort svek mot både utsatta och ensamma. Julafton på S:t är en gammal god tradition som betytt mycket för många som sökt en gemenskap just vid jul.
- Både präster och diakon träffar konfidenter för enskilda samtal i församlingsgården. Det finns inte utrymme för detta i kyrkobyggnaden om all annan verksamhet också ska vara där. Dessutom är tröskeln för att ha samtal i kyrkobyggnaden högre än att ha det i församlingsgården. Konsekvensen blir färre samtal, vilket är förödande både ur ett själavårdande och diakonalt perspektiv.

Listan kan göras längre. Vi konstaterar att många verksamheter kommer att läggas ner om församlingsgården försvinner. Verksamheten kan inte flytta eftersom barn, familjer och äldre inte är tillräckligt mobila. Många bor i Råbylund, och har tillräckligt långt redan till St Knut.

Alternativa förslag till besparingar

Ta med förskoleverksamheten i utredningen

Vilka konsekvenser skulle det få om man tar in förskoleverksamheten i utredningen? Skulle den verksamhetens underskott minska om tex Triangelns förskola flyttar ner till Petersgården? Enligt uppgift är bidragssystemen för förskolor bättre för större enheter. Lokalerna i Maria Magdalena kan i så fall hyras ut. Ska Lunds pastorat överhuvudtaget bedriva förskoleverksamhet om denna går med så stort underskott? Ska vi kanske lägga ner denna verksamhet, eller överlämna den till någon annan?

Utvärdera församlingsindelningen

Finns det någon utvärdering av sammanläggningen 2012 till Lunds Östra Stadsförsamling? Var den till det bättre?

Idag är indelningen synnerligen asymmetrisk. Lunds östra stadsförsamling hade enligt 2022 års statistik 13525 medlemmar, ständigt ökande med Brunnsbäck och Råbylund. Det är 50% mer än Domkyrkoförsamlingen och 6 gånger fler än Tornes församling.

Om verksamheten blivit bättre eller billigare utan försämringar är det dags att överväga fler sammanläggningar. Om, å andra sidan, inga fördelar kan påvisas i kvalitet eller kostnad så är det kanske dags att dela upp Lunds östra stadsförsamling igen?

Lägg samman Allhelgonaförsamlingen och Domkyrkoförsamlingen

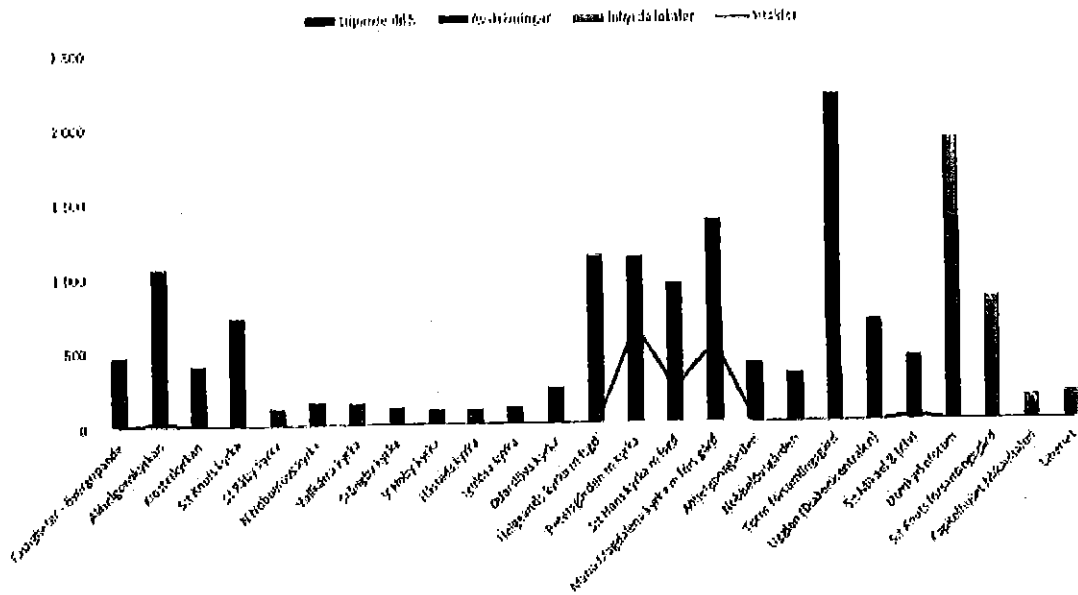
I avsnittet om Allhelgonakyrkan står: *"Lunds Allhelgonaförsamling är i hög grad en församling där såväl de församlingsaktiva som de sporadiska besökarna kommer från olika delar av staden och till och med från olika delar av stiftet"* (Utvecklingsplanen sid 39). Dessa besökare har alltså redan bevisat sin mobilitet. I stort sett samtliga verksamheter som finns i samma avsnitt om Allhelgonaförsamlingen finns också i Domkyrkoförsamlingen, 650 meter och 10 minuter bort. Är det rimlig prioritering att bedriva dessa verksamheter dubbelt när avståndet är så litet och besökarna dessutom bevisat sin mobilitet?

Vi föreslår att Allhelgonaförsamlingen och Domkyrkoförsamlingen läggs samman. Allhelgonakyrkan kan avyttras eller kallställas och församlingsgården intill avyttras eller hyras ut.

Konkretisera lokalförsörjningsplanen till beslutsunderlag

Av alla pastoratets lokaler har Domkyrkoforum den högsta löpande driftskostnaden (knappt 2Mkr). Det är en hyrd lokal, som bör sägas upp i linje med lokalförsörjningsplanen. Därefter kommer Allhelgonakyrkan (cirka 1 Mkr löpande drift), Petersgården, S:t Hans, Helgeandsgården, S:t Knut och Maria Magdalena (0,7 – 0,9 Mkr).

Prognos för församlingsfastigheter 2023 (Mkr)



Räknar man sedan på lokalkostnaderna *per medlem* (eller invånare) blir det uppenbart att man i första hand bör titta på kostnaderna för verksamheten i centrum och i Torns församling. Eftersom i stort sett hela kostnaden för Torngården är avskrivningar är det för sent att spara där. Tabellen nedan visar de löpande driftkostnaderna (exkl avskrivningar) i relation till folkmängd och medlemsantal (2021 års siffror):

Församling	Antal medlemmar	Antal invånare	Kostnad (Mkr)	Kostnad/medlem (kr)	Kostnad/invånare (kr)
Helgeands församling	5 026	11 243	0,85	169	76
Lunds Allhelgonaförsamling	5 620	10 642	1,2	214	113
Lunds domkyrkoförsamling	8 285	14 857	2,15		
Lunds östra stadsförsamling	13 581	33 555	2,8	206	83
Norra Nöbbelövs församling	3 568	7 774	0,4		
S:t Peters klostertörsamling	8 224	17 380	1,2	146	69
Torns församling	2 100	3 780	0,5	238	132

Om man samlar verksamheterna i centrum (Domkyrkoförsamlingen och Allhelgonaförsamlingen samt Klosterkyrkan) är lokalkostnaderna totalt 4,8 Mkr. Domkyrkoförsamlingen ligger högst (trots att man nyttjar Domkyrkan gratis!) och Allhelgonaförsamlingen har tredje högsta kostnaden. Vad kan man göra för att minska kostnaderna i detta område?

Om man kan utveckla S:t Knuts kyrka till "ett mångfunktionellt rum" där det "kan inrättas arbetsplats/arbetsplatser i kyrkan på ambulerande basis och därigenom säkerställas ett öppet och välkomnande kyrkorum med möjlighet att möta personal." (Utvecklingsplanen sid

41), så borde man kunna göra detsamma i Domkyrkan och Allhelgonakyrkan. Där finns ju betydligt fler kvadratmeter att arbeta med!

Om man kallställer Allhelgonakyrkan till vardags och låter arrangörer av konserter, skolavslutningar etc stå för den fulla notan för uppvärmning vid dessa tillfällen sparar man in åtskilliga kkr/år.

Alternativt, men med mindre effekt, kan man avyttra Allhelgonagården (med sin del av tomten) och göra Allhelgonakyrkan till ett mångfunktionellt rum. Besparing 0,4 Mkr/år.

Allhelgonakyrkan har också mycket mer plats för ambulerande kontor mm än vad S:t Knuts kyrka har.

Vårt förslag är att se över kostnaderna i centrum och på allvar försöka göra besparingarna där.

Remiss 2023-06-01

Enkät

Den här enkäten rymmer de förslag som lämnas kring verksamhet, fastigheter och lokaler samt personal i utredningen *Utvecklingsplan för Lunds pastorat*. Förslagen ska ses som åtgärder som i utredningen betraktats som nödvändiga med beaktande av de besparingskrav som finns i närtid för att uppnå budget i balans (undantaget begravningsverksamhet och förskolor): 10 Mkr på personalkostnader och 2 Mkr i anpassning av lokalbeståndet.

Syftet har varit att göra besparingarna på ett sätt som är så ändamålsenligt som möjligt, utifrån hur vi bör vara kyrka framöver förenat med god ekonomisk hushållning.

Samtliga förslag ska ses mot den i hela utredningen övergripande frågeställningen: ger dessa förslag, givet de ekonomiska förutsättningarna, på ett ändamålsenligt sätt framtida bärkraft för församlingarna i Svenska kyrkan Lund?

De nedan numrerade, konkreta, förslagen återfinns med samma numrering i utredningsmaterialet och är grupperade utifrån områdena *Verksamhet, Fastigheter och lokaler, Personal samt Förslag på nya utredningsområden*. Inom ramen för varje område finns också möjlighet att lämna frisvar. Avslutningsvis finns några mer övergripande frågeställningar som vi gärna vill ha era synpunkter på. Det är viktigt att ni besvarar samtliga frågor för att vi ska få ett så bra underlag som möjligt inför kyrkorådets fortsatta behandling av frågan i höst. Mer information om remissförfarandet och den fortsatta processen finns i missivbrevet.

VERKSAMHET

Förslag 1

Församlingarna blir noder för någon eller några verksamheter som på dessa ställen får en starkare ställning, medan annat istället tas bort helt eller får svagare fokus. Det som försvagas eller tas bort på vissa ställen flyttar då istället över till en eller några andra församlingar som i sin tur blir noder för just den verksamheten.

Hur bedömer ni förslag 1? Sätt kryss i den ruta som bäst överensstämmer med ert svar.

Bra	Ganska bra	Varken dåligt eller bra	Ganska dåligt	Dåligt	Avstår
		x			

Förslag 2

Samtliga församlingar blir noder för Gudstjänster, Kyrkliga handlingar, Närvaro i lokalsamhället samt Lärande och undervisning.

Hur bedömer ni förslag 2? Sätt kryss i den ruta som bäst överensstämmer med ert svar.

Bra	Ganska bra	Varken dåligt eller bra	Ganska dåligt	Dåligt	Avstår
x					

Förslag 3

Lunds domkyrkoförsamling, Lunds Allhelgonaförsamling och Lunds östra stadsförsamling blir noder för Vuxen.

Hur bedömer ni förslag 3? Sätt kryss i den ruta som bäst överensstämmer med ert svar.

Bra	Ganska bra	Varken dåligt eller bra	Ganska dåligt	Dåligt	Avstår
		x			

Förslag 4

Lunds Allhelgonaförsamling och Norra Nöbbelövs församling blir noder för Unga.

Hur bedömer ni förslag 4? Sätt kryss i den ruta som bäst överensstämmer med ert svar.

<i>Bra</i>	<i>Ganska bra</i>	<i>Varken dåligt eller bra</i>	<i>Ganska dåligt</i>	<i>Dåligt</i>	<i>Avstår</i>
		x			

Förslag 5

Lunds domkyrkoförsamling, Lunds Allhelgonaförsamling, Lunds östra stadsförsamling, Norra Nöbbelövs församling, och Torns församling blir noder för Konfirmander.

Hur bedömer ni förslag 5? Sätt kryss i den ruta som bäst överensstämmer med ert svar.

<i>Bra</i>	<i>Ganska bra</i>	<i>Varken dåligt eller bra</i>	<i>Ganska dåligt</i>	<i>Dåligt</i>	<i>Avstår</i>
		x			

Förslag 6

Lunds östra stadsförsamling, Norra Nöbbelövs församling, S:t Peters klostets församling och Torns församling blir noder för Barn och familj.

Hur bedömer ni förslag 6? Sätt kryss i den ruta som bäst överensstämmer med ert svar.

<i>Bra</i>	<i>Ganska bra</i>	<i>Varken dåligt eller bra</i>	<i>Ganska dåligt</i>	<i>Dåligt</i>	<i>Avstår</i>
		x			

Förslag 7

Lunds domkyrkoförsamling, Lunds Allhelgonaförsamling, Lunds östra stadsförsamling, Norra Nöbbelövs församling och Torns församling blir noder för Musik och/eller körer.

Hur bedömer ni förslag 7? Sätt kryss i den ruta som bäst överensstämmer med ert svar.

<i>Bra</i>	<i>Ganska bra</i>	<i>Varken dåligt eller bra</i>	<i>Ganska dåligt</i>	<i>Dåligt</i>	<i>Avstår</i>
		x			

Förslag 8

Helgeands församling blir nod för Diakonalt centrum.

Hur bedömer ni förslag 8? Sätt kryss i den ruta som bäst överensstämmer med ert svar.

<i>Bra</i>	<i>Ganska bra</i>	<i>Varken dåligt eller bra</i>	<i>Ganska dåligt</i>	<i>Dåligt</i>	<i>Avstår</i>
				x	

Förslag 9

Lunds domkyrkoförsamling blir nod för Nätverk (kultur, samhälle, ekumenik, universitet).

Hur bedömer ni förslag 9? Sätt kryss i den ruta som bäst överensstämmer med ert svar.

<i>Bra</i>	<i>Ganska bra</i>	<i>Varken dåligt eller bra</i>	<i>Ganska dåligt</i>	<i>Dåligt</i>	<i>Avstår</i>
x					

Förslag 10

Domkyrkan är Stiftskatedral. Detta är reglerat bl.a. i kyrkoordningen. På sidan 37 i utredningen finns ett förslag på beskrivning av Lunds domkyrkoförsamling som nod för detta.

Hur bedömer ni förslag 10? Sätt kryss i den ruta som bäst överensstämmer med ert svar.

<i>Bra</i>	<i>Ganska bra</i>	<i>Varken dåligt eller bra</i>	<i>Ganska dåligt</i>	<i>Dåligt</i>	<i>Avstår</i>
	x				

Förslag 11

Lunds domkyrkoförsamling blir nod för Studentpräster.

Hur bedömer ni förslag 11? Sätt kryss i den ruta som bäst överensstämmer med ert svar.

<i>Bra</i>	<i>Ganska bra</i>	<i>Varken dåligt eller bra</i>	<i>Ganska dåligt</i>	<i>Dåligt</i>	<i>Avstår</i>
x					

Förslag 12

Lunds Allhelgonaförsamling blir nod för Sjukhuskyrkan.

Hur bedömer ni förslag 12? Sätt kryss i den ruta som bäst överensstämmer med ert svar.

<i>Bra</i>	<i>Ganska bra</i>	<i>Varken dåligt eller bra</i>	<i>Ganska dåligt</i>	<i>Dåligt</i>	<i>Avstår</i>
x					

Förslag 13

Lunds Allhelgonaförsamling blir nod för "Funkis"/Personer med IF (Intellektuell funktionsnedsättning).

Hur bedömer ni förslag 13? Sätt kryss i den ruta som bäst överensstämmer med ert svar.

<i>Bra</i>	<i>Ganska bra</i>	<i>Varken dåligt eller bra</i>	<i>Ganska dåligt</i>	<i>Dåligt</i>	<i>Avstår</i>
		x			

Förslag 14

Lunds Allhelgonaförsamling blir nod för Familjerådgivning.

Hur bedömer ni förslag 14? Sätt kryss i den ruta som bäst överensstämmer med ert svar.

<i>Bra</i>	<i>Ganska bra</i>	<i>Varken dåligt eller bra</i>	<i>Ganska dåligt</i>	<i>Dåligt</i>	<i>Avstår</i>
x					

Frisvar

Vi ser fördelar med noder men också problem. Det är fint att kunna samla kompetens mer koncentrerat där den behövs. Vissa verksamheter är smala och redan väl etablerade på en plats, tex sjukhuskyrkan och studentprästerna.

Risken är att förslaget är alltför kortsiktigt eftersom uppdelningen av tex konfirmander, barn och familj, musik etc bygger på hur verksamheten ser ut just nu. Vi önskar en flexibilitet i nodperspektivet.

Det diakonala arbetet är centralt i varje församling.

Att Familjerådgivningen placeras inom Allhelgonaförsamlingen bygger på att man behåller sina lokaler inom Allhelgonaförsamlingens område.

FASTIGHETER OCH LOKALER

Förslag 15

Ugglan 12 (Diakoncentralens lokaler) hyrs ut som en konsekvens av Diakoncentralens flytt till Helgeandsgården.

Hur bedömer ni förslag 15? Sätt kryss i den ruta som bäst överensstämmer med ert svar.

<i>Bra</i>	<i>Ganska bra</i>	<i>Varken dåligt eller bra</i>	<i>Ganska dåligt</i>	<i>Dåligt</i>	<i>Avstår</i>
		x			

Förslag 16

S:t Knuts församlingsgård sägs upp.

Hur bedömer ni förslag 16? Sätt kryss i den ruta som bäst överensstämmer med ert svar.

<i>Bra</i>	<i>Ganska bra</i>	<i>Varken dåligt eller bra</i>	<i>Ganska dåligt</i>	<i>Dåligt</i>	<i>Avstår</i>
				x	

Förslag 17

Fogden 2 (Petersgården) hyrs delvis ut.

Hur bedömer ni förslag 17? Sätt kryss i den ruta som bäst överensstämmer med ert svar.

<i>Bra</i>	<i>Ganska bra</i>	<i>Varken dåligt eller bra</i>	<i>Ganska dåligt</i>	<i>Dåligt</i>	<i>Avstår</i>
x					

Förslag 18

S:t Mikael 8 (Kansliets lokaler) hyrs ut

Hur bedömer ni förslag 18? Sätt kryss i den ruta som bäst överensstämmer med ert svar.

<i>Bra</i>	<i>Ganska bra</i>	<i>Varken dåligt eller bra</i>	<i>Ganska dåligt</i>	<i>Dåligt</i>	<i>Avstår</i>
				x	

Förslag 19

Familjerådgivningens lokaler sägs upp.

Hur bedömer ni förslag 19? Sätt kryss i den ruta som bäst överensstämmer med ert svar.

<i>Bra</i>	<i>Ganska bra</i>	<i>Varken dåligt eller bra</i>	<i>Ganska dåligt</i>	<i>Dåligt</i>	<i>Avstår</i>
				x	

Frisvar

Förslag 15: Vi är tveksamma till flytten av diakonin bort från centrum men om den genomförs bör Ugglan till en början hyras ut då det är Svenska kyrkans äldsta församlingshem och nog bör stanna i pastoratets ägo en tid framöver.

Förslag 16: Vi är mycket kritiska till att St Knuts församlingsgård sägs upp. Förslaget bygger på okunskap om vilken verksamhet som bedrivs i på St Knut. Förslaget leder till att verksamheten kvävs i en stadsdel bland de mest utsatta människor i Lund, och att aktiva barngrupper på sikt kommer att försvinna. Se vidare i EFS-föreningens yttrande.

Förslag 18: I enlighet med lokalförsörjningsplanens rekommendation (Lokalförsörjningsplanen sid 39 sista stycket) bör fastigheten avyttras om den utryms.

Förslag 19: Familjerådgivningen bör vara kvar i separat lokal för att säkerställa integritet och sekretess för klienterna.

PERSONAL

Förslag 20

Personalbesparingar genomförs enligt följande:

<i>Yrkeskategori</i>	<i>Antal tjänster</i>	<i>Belopp tkr</i>
Komminister	4,25	3 080
Diakonal tjänst	4,50	2 920
Musiker	0,75	450
Pedagog	1,00	550
Service i församlingsverksamhet	4,00	1 680
Fastighetsförvaltare	1,00	540
	15,50	9 220

*Hur bedömer ni att förslag 20 möter det besparingskrav som finns, utifrån ett pastoratsperspektiv?
Sätt kryss i den ruta som bäst överensstämmer med ert svar.*

<i>Bra</i>	<i>Ganska bra</i>	<i>Varken dåligt eller bra</i>	<i>Ganska dåligt</i>	<i>Dåligt</i>	<i>Avstår</i>
				x	

Frisvar

Vi är starkt kritiska till att nerdragningen framför allt sker inom diakonin (33% minskning) (jmf. musikverksamheten 5% minskning).

Se sid 2: "Diakonin i centrum" i EFS-föreningens yttrande.

Vi är också kritiska till avvecklingen av S:t Knuts församlingsgård och det sätt den motiveras i utvecklingsplanen. "En flytt från S:t Knuts församlingsgård är således en verkställighet av den lokalförsörjningsplan som kyrkofullmäktige beslutat om, men också en förutsättning för en del av de besparingsåtgärder som föreslås betr. personal." (Utvecklingsplanen sid 53).

Uppenbarligen avser man att dra ner på tjänsterna primärt inom S:t Knut. Talet om att flytta verksamheter till andra lokaler i LÖS förutsätter att personalen som driver dessa verksamheter finns kvar. Så tanken tycks vara att dessa verksamheter ska försvinna på sikt.

På sid 46 och 53 i utvecklingsplanen hänvisas felaktigt och vilseledande till lokalförsörjningsplanen. Lokalförsörjningsplanen anger inte specifikt St Knuts församlingsgård utan talar om besparingar på ett mer övergripande sätt vilket öppnar för flera alternativ till besparingar. Det finns andra hyrda lokaler att säga upp, och det finns lokaler att avyttra – båda dessa punkter är i lokalförsörjningsplanen likställda.

Det som däremot står i den redan beslutade lokalförsörjningsplanen (sid 39), och som därför bara är "en verkställighet av redan fattade beslut" är att Kiliansgatan 7 ska säljas om kansliet flyttar därifrån!

Det är viktigt att besparingarna genererar en långsiktig lösning. Se EFS-föreningens yttrande sidan 4 samt sid 11 ff.

FÖRSLAG PÅ NYA UTREDNINGSSOMRÅDEN

Förslag 21

Utredningen föreslår att följande områden blir föremål för utredning: 1. Organisation, 2. Målkapital och disponibelt eget kapital, 3. Kommunikation, 4. Familjerådgivningen, 5. Medlemstappet, 6. Idealitet.

Hur bedömer ni förslag 21? Sätt kryss i den ruta som bäst överensstämmer med ert svar.

<i>Bra</i>	<i>Ganska bra</i>	<i>Varken dåligt eller bra</i>	<i>Ganska dåligt</i>	<i>Dåligt</i>	<i>Avstår</i>
		x			

Frisvar

Här finns möjlighet att ge synpunkter rörande förslaget om nya utredningsområden. Utöver nämnda områden behöver även följande utredas:

- Förskoleverksamheten: om den går med förlust kanske verksamheten borde överlämnas till någon som klarar att driva den på de bidrag kommunen ger.
- Sammanläggningar av församlingar: Var sammanläggningen till Lunds Östra Stadsförsamling till det bättre? Finns någon utvärdering av denna stora organisationsförändring?
- Finns behov av full verksamhet i 2 stora kyrkor i centrum, på bara 650 m avstånd? Kanske borde Domkyrkoförsamlingen och Allhelgonaförsamlingen läggas samman. Se sid 11; "Alternativa förslag till besparingar" i EFS-föreningens yttrande.
- Hur fördelas den kyrkliga närvaron och verksamheten mellan Lunds olika stadsdelar i förhållande till behov och folkmängd? Här inkluderar vi utvecklingen de närmsta åren dvs Råbylund och Brunnsberg.
Se sid 4: "Prioritering av stadsdelar" i EFS-föreningens yttrande.

Övergripande synpunkter

Här finns möjlighet att lämna synpunkter kring förslagen i sin helhet.

1. Hur ser ni på förslagen, ur ett pastoratsperspektiv, betr. förutsättningarna att vara kyrka framöver?

Om pastoratet vill vara kyrka, och inte byggnadsförvaltare + konsertarrangör, måste fokus flyttas till frågan om hur man bygger en livaktig församling kring den grundläggande uppgiften.

Se sid 3: "Prioritering av verksamheter" i EFS-föreningens yttrande.

2. Ser ni några konsekvenser för er, ur ett församlingsperspektiv, i att bedriva verksamhet framåt och i så fall vilka?

Avvecklingen av församlingslokalerna vid S:t Knuts kyrka tar i praktiken bort alla möjligheter att bedriva församlingsverksamhet inom samarbetskyrkan.

Se sid 9 f: "Konsekvensanalys" i EFS-föreningens yttrande.

3. Har ni några förslag på ytterligare besparingar, utöver vad som redan framförts i utredningen?

Lämna över förskoleverksamheten till någon som klarar att driva den på det kommunala bidraget.

Lägg samman Allhelgonaförsamlingen och Domkyrkoförsamlingen och kallställ

Allhelgonakyrkan (om den inte kan avyttras). Avyttra Allhelgonagården.

Se sid 11: "Alternativa förslag till besparingar" i EFS-föreningens yttrande.

4. Finns det fler aspekter ni vill framföra, som vi ska beakta i helheten?

Nerläggning av verksamheten kring S:t Knut som blir konsekvensen av förslaget slår hårt mot ett av Lunds utsatthetsområden. I stället för central diakonal verksamhet för utsatta människor i samhällets periferi prioriteras perifer verksamhet för välbärgade i centrum.

Se sid 7 f: "Linero – ett utsatthetsområde" i EFS-föreningens yttrande.

5. Ser ni några direkta eller indirekta konsekvenser för barn i utredningens förslag, och i så fall på vilket sätt?

Konsekvenserna för barn är så stor att en separat barnkonsekvensanalys måste göras.

Se sid 4: "Barnkonsekvensanalys saknas", sid 5: Sammanfattning: En andra remissomgång är nödvändig", sid 6 f: "Mobilitet hos besökare", sid 8: "Råbylund är en helt ny stadsdel..." och sid 9 f: "Konsekvensanalys"

i EFS-föreningens yttrande.